

Momojima. Scenes in and around the Island

Original

Momojima. Scenes in and around the Island / Becchio, Sarah; Borghino, Paolo - In: Momojima. Scenes in and around the Island / Ballarin M., Ruggeri D. (a cura di). - STAMPA. - Conegliano : Anteferma Edizioni, 2025. - ISBN 9791259531179. - pp. 17-21

Availability:

This version is available at: 11583/3007030 since: 2026-01-28T17:10:05Z

Publisher:

Anteferma Edizioni

Published

DOI:

Terms of use:

This article is made available under terms and conditions as specified in the corresponding bibliographic description in the repository

Publisher copyright

(Article begins on next page)

I Università Iuav
- - - di Venezia
U
- - -
A
- - -
V

ErranteArchitettura

Momojima

Scenes in and around the Island

34°22'22.07"N 133°16'0.003"E

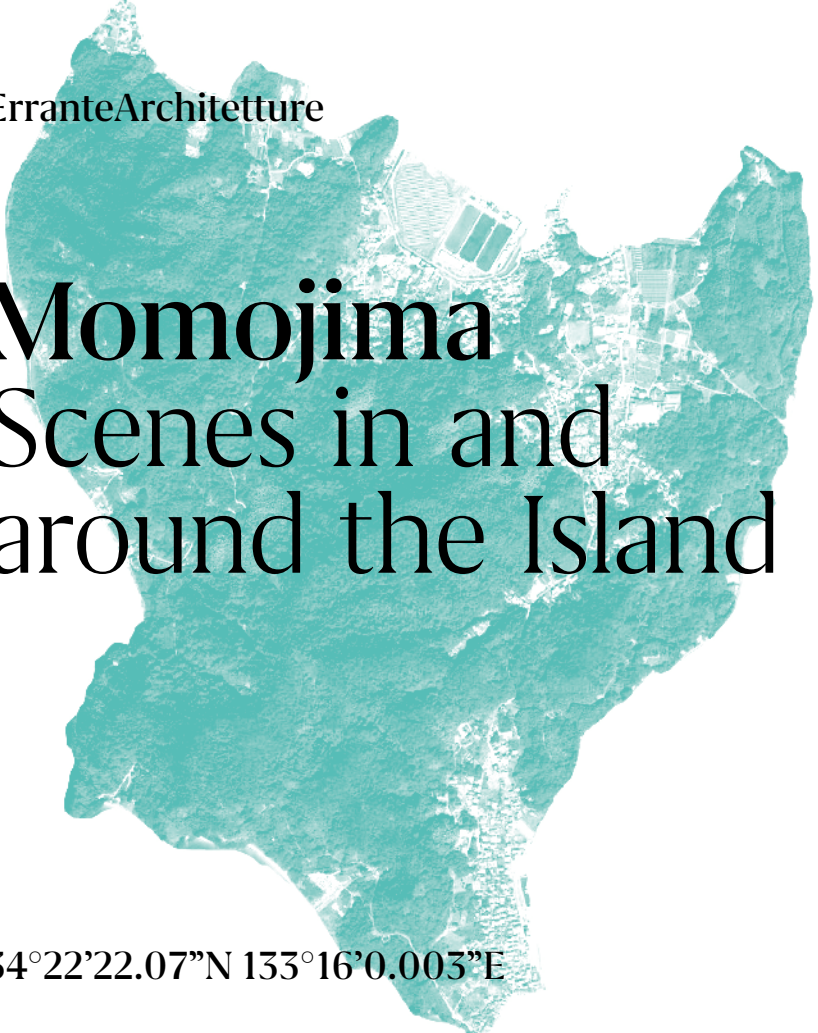


ISLANDS



I Università Iuav
- - - di Venezia
U
- - -
A
- - -
V

ErranteArchitettura



Momojima Scenes in and around the Island

34°22'22.07"N 133°16'0.003"E



ISLANDS



I
- -
U
- -
A
- -
V

Università Iuav
di Venezia

Partner:



Sponsor



W.A.Ve. 2021

ISLANDS. ARCHITECTURE AND LANDSCAPES OF WATER

Collana a cura di: Marco Ballarin, Daniela Ruggeri

Comitato scientifico: Alberto Ferlenga, Marco Ballarin, Juan Manuel Palerm, Daniela Ruggeri

W.A.Ve. 2021

Università Iuav di Venezia (ex Cotonificio e Magazzini Ligabue)

28 giugno – 16 luglio 2021

in memoria del professore Enrico Fontanari

A cura di: Alberto Ferlenga, Marco Ballarin, Daniela Ruggeri

Staff organizzativo: Nadia Bregozzo, Mattia Cocozza, Klarissa Pica, Chiara Semenzin

Web & social: Studio Tapiro

Staff amministrativo: Lucia Basile, Federico Ferruzzi

Art direction: Leonardo Sonnoli, Irene Bacchi

Coordinamento UNISCAPE per W.A.Ve. 2021: Marianna Lombardo, Giulia Mela, Tommaso Zanaica

ErranteArchitetture

Momojima. Scenes in and around the Island

Anteferma Edizioni ISBN: 9791259531179

Università Iuav ISBN: 9788831241991

Editore

Anteferma Edizioni S.r.l.

via Asolo 12, Conegliano, TV

edizioni@anteferma.it

In coedizione con

Università Iuav di Venezia

Santa Croce 191, Venezia, VE

Prima edizione: febbraio 2025

Progetto grafico, infografiche e copertine: Studio Tapiro

Copyright



Questo lavoro è distribuito sotto Licenza Creative Commons

Attribuzione - Non commerciale - Condividi allo stesso modo 4.0 Internazionale

INDICE

- 4 Isole nella corrente**
- 6 Momojima**
- 17 Momojima. Scenes in and around the Island**
- 22 9 Eyes. Riflessioni a partire da un sopralluogo su Google Street View**
- 24 Workshop**
- 61 Colophon**

Isole nella corrente

Alberto Ferlenga

W.A.Ve. 2021 ha rappresentato un'edizione speciale poiché celebrativa del ventesimo compleanno dei Workshop estivi dell'Università Iuav di Venezia. Per l'occasione W.A.Ve., in collaborazione con UNISCAPE, ha proposto ai partecipanti il tema dell'isola.

L'occasione derivava da un'altra ricorrenza, quella dei vent'anni dalla firma della *Convenzione europea del paesaggio* e dalle relazioni tra UNISCAPE e molte isole sparse per il mondo. La relazione con Venezia, città fatta di isole, era evidente come erano scontate tutte le implicazioni letterarie attorno a questa particolare condizione. Quando con Juan Manuel Palerm, presidente di UNISCAPE, abbiamo pensato al tema dell'isola, non potevamo prevedere che avremmo fatto i conti con una particolare declinazione del tema, quella dell'isolamento individuale, sperimentata da tutti noi nei lunghi mesi del lockdown.

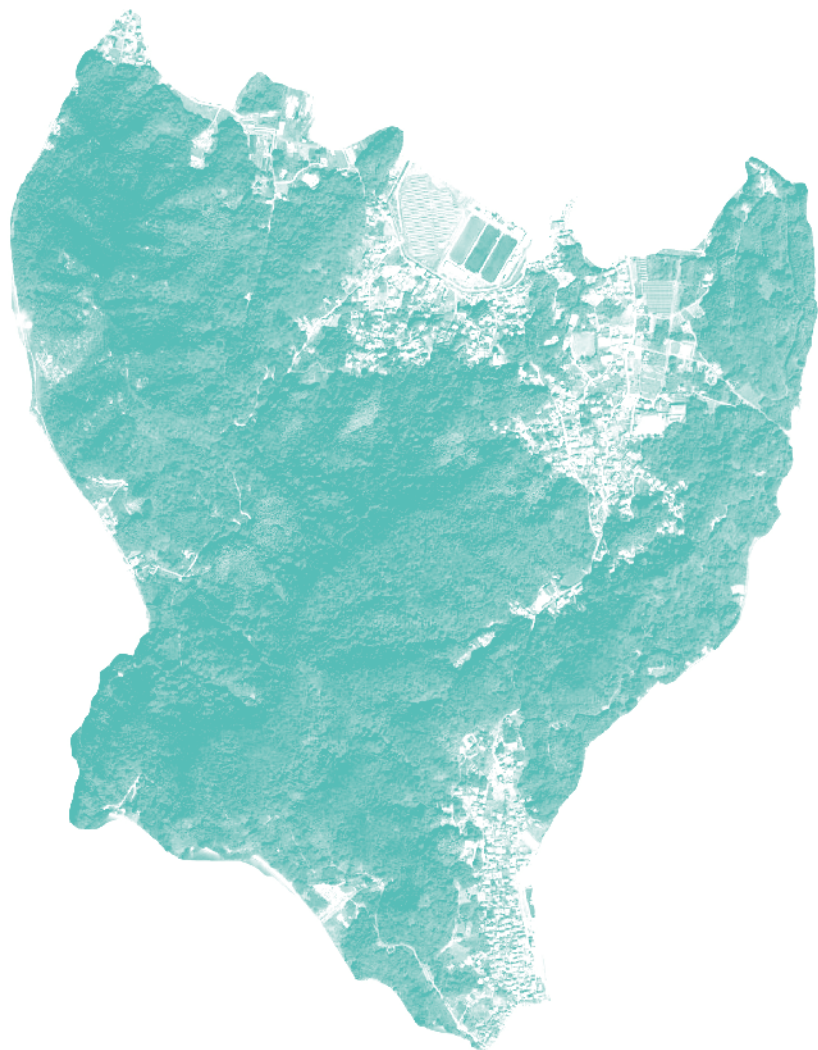
Alla luce di quanto successo forse non è del tutto vero che «nessun uomo è un'isola» come scrivevano John Donne e Hemingway. Così, occuparsi progettualmente di isole ha significato indagare la relazione che si costruisce in questi luoghi tra architettura e paesaggio, trovando in Venezia un fondamentale paradigma, ma anche riflettere su una condizione che ha riguardato tutti noi. Essendoci trovati in una fase di transizione dell'epidemia gli studenti sono tornati a riempire le aule pur garantendo lo svolgimento delle attività anche da remoto. L'edizione ha avuto il sostegno di Fondazione Iuav e Rete Ferroviaria Italiana, quest'ultima in particolare ha proposto le tematiche relative alla Sicilia e alla Sardegna. Il workshop ha continuato il suo percorso allargando sempre più la sua rete di architetti e studenti: di chi crede che l'architettura, specie in un'epoca di passaggio, possa prendersi cura di ciò – uomini o luoghi – che la circonda e ne costituisce il naturale completamento.

Islands in the current

W.A.Ve. 2021 was a special edition as it celebrated the 20th birthday of the Luav University Summer Workshops. For that occasion, W.A.Ve., in collaboration with UNISCAPE, proposed the island theme to participants.

The circumstance stemmed from another anniversary, that of 20 years since the signing of the European Landscape Convention and the relationship between UNISCAPE and many islands scattered around the world. The relationship with Venice, a city made up of islands, was obvious as were all the literary implications around this particular condition. When we thought about the island theme together with Juan Manuel Palerm, president of UNISCAPE, we couldn't have foreseen that we would come to terms with a particular declination of the theme: the individual isolation, experienced by all of us during the long months of the lockdown.

Considering what happened, perhaps it is not entirely true that "no man is an island" as John Donne and Hemingway wrote. Therefore, dealing with islands in design has meant investigating the relationship that is present in these places between architecture and landscape, finding in Venice a fundamental paradigm, but also reflecting on a condition that has affected us all. Since we were in a transitional phase of the epidemic, students returned to fill the classrooms even if that activities could be carried out remotely. The edition had the support of Fondazione luav and Rete Ferroviaria Italiana; the latter in particular proposed themes related to Sicily and Sardinia. The workshop continued its path by increasingly widening its network of architects and students: those who believe that architecture, especially in a time of transition, can take care of what – people or places – surrounds it and represents its natural complement.



MOMOJIMA

Momojima è un'isola del distretto di Hiroshima situata nel mare interno di Seto, il braccio d'acqua che separa tre delle quattro principali isole del Giappone.

L'isola ha una superficie prevalentemente collinare di circa 3 km² ed è quasi interamente coperta di vegetazione. La costa, dove si sviluppano i due centri abitati dell'isola, è frutto di un lavoro di bonifica avvenuto, attraverso colmate di terra e sabbia, nel corso degli anni. I collegamenti con le isole circostanti e con la terraferma sono garantiti da un traghetto che approda nel porto di Fukuda, nella regione settentrionale dell'isola. Un unico asse stradale principale collega internamente i due villaggi dell'isola: Fukuda a nord e Tomari a sud. Quest'ultimo, abitato prevalentemente da pescatori, è il più popoloso centro di Momojima.

Coste ed isole del mare interno di Seto sono state il fulcro dello sviluppo economico del paese dopo la Seconda guerra mondiale con il collocamento di numerose industrie pesanti che, oltre ad aver fortemente deturpato il paesaggio, hanno anche causato il graduale spopolamento delle isole in seguito alla loro chiusura. A causa dello spopolamento, nell'isola sono in aumento gli edifici vuoti e abbandonati.

Momojima is an island in the Hiroshima district located in the Seto Inland Sea, the arm of water separating three of Japan's four main islands. The island has a mainly hilly area of about 3 square kilometres and is almost entirely covered in vegetation. The coastline, where the island's two towns are located, is the result of land reclamation work carried out over the years by filling up with earth and sand.

Connections to the surrounding islands and the mainland are provided by a ferry that docks at the port of Fukuda in the northern region of the island. A single main road links the island's two villages internally: Fukuda to the north and Tomari to the south. This one, inhabited mainly by fishermen, is the most populous centre in Momojima. Coasts and islands in the Seto Inland Sea were the focus of the country's economic development after the Second World War with the siting of numerous heavy industries that not only severely disfigured the landscape but also caused the gradual depopulation of the islands following their closure. The heavy industrialisation of the Seto Sea eventually led to high levels of pollution and the consequent annihilation of the maritime ecosystem, which meant a sharp reduction in the island's fisheries and its fishing population. Due to depopulation, the number of empty and abandoned buildings on the island is increasing.

SUPERFICI



Venezia

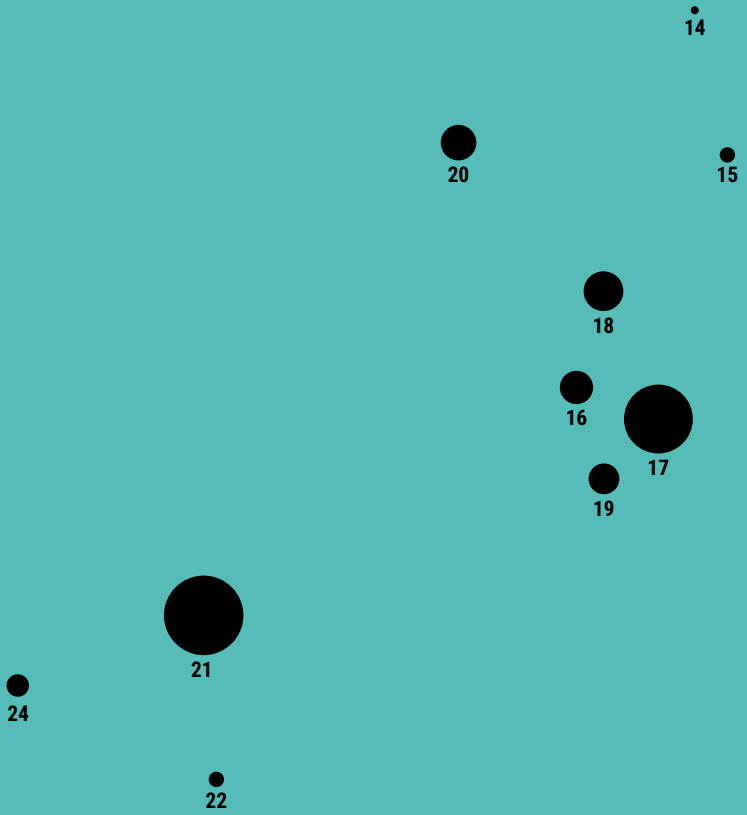
8 km²

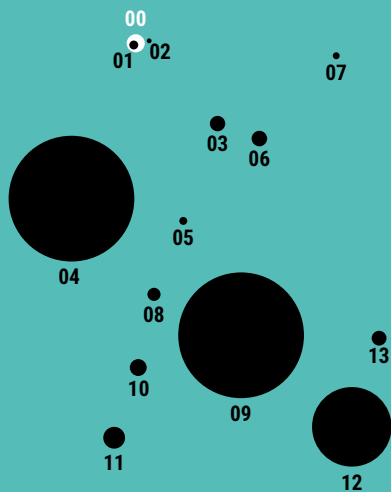
Momojima

3 km²



DISTANZE

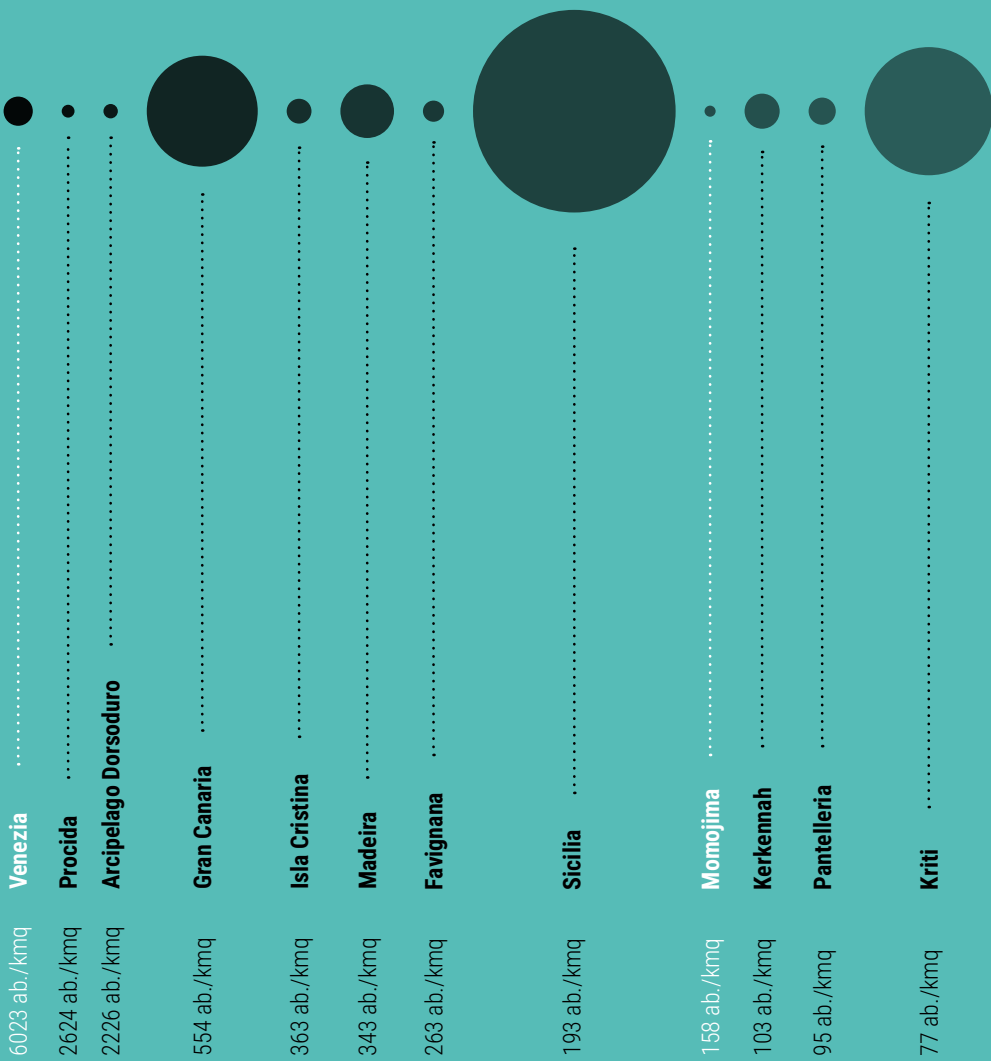




- 00** 0 km
- 01** 0 km
- 02** 500 m
- 03** 200 km
- 04** 663 km
- 05** 756 km
- 06** 766 km
- 07** 781 km
- 08** 835 km
- 09** 869 km
- 10** 958 km
- 11** 1.205 km
- 12** 1.564 km
- 13** 2.177 km
- 14** 2.234 km
- 15** 2.361 km
- 16** 2.874 km
- 17** 3.107 km
- 18** 3.231 km
- 19** 3.317 km
- 20** 3.413 km
- 21** 11.005 km
- 22** 12.675 km
- 23** 12.962 km
- 24** 14.540 km

- Venezia**
- Arcipelago Dorsoduro**
- La Certosa**
- Sveti Grgur**
- Sardegna**
- Procida**
- Lastovo**
- Ada Kaleh**
- Favignana**
- Sicilia**
- Pantelleria**
- Kerkennah**
- Kriti**
- Sikinos**
- Islas Cies**
- Isla Cristina**
- Madeira**
- Gran Canaria**
- La Gomera**
- El Hierro**
- Pico**
- Galápagos**
- Isla Robinson Crusoe**
- Momojima**
- Isla de Pascua**

DENSITÀ DI POPOLAZIONE





68 ab./kmq

Sardegna

.....



62 ab./kmq

La Gomera

.....



49 ab./kmq

El Hierro

.....



46 ab./kmq

Isla de Pascua

.....



31 ab./kmq

Pico

.....



20 ab./kmq

Isla Robinson Crusoe

.....



8 ab./kmq

La Certosa

.....



9 ab./kmq

Lastovo

.....



6 ab./kmq

Sikinos

.....



3 ab./kmq

Galápagos

.....



0 ab./kmq

Sveti Grgur

.....



0 ab./kmq

Islas Cies

.....

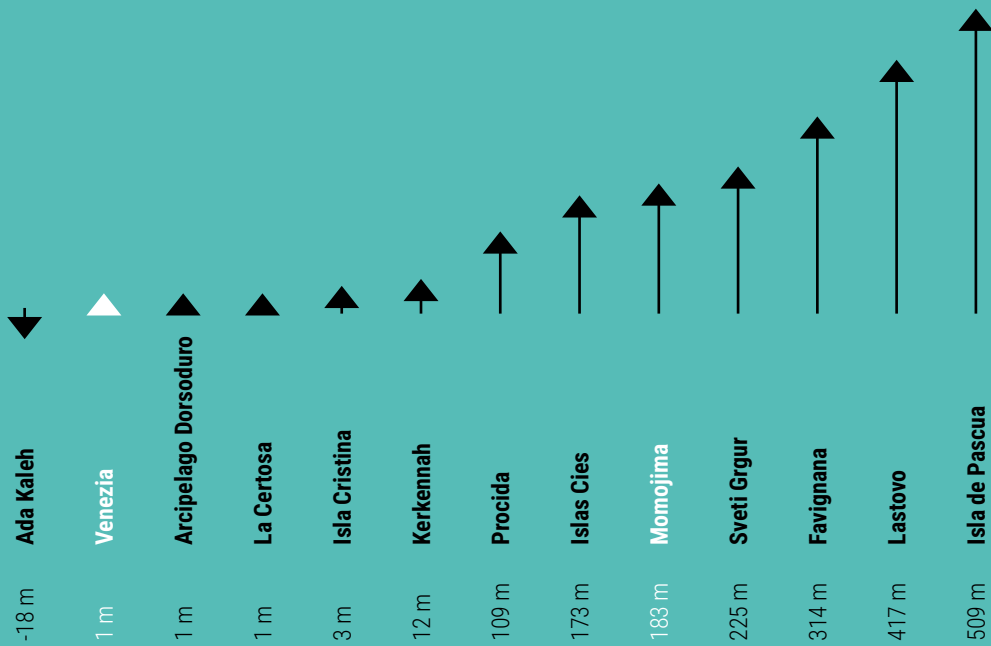


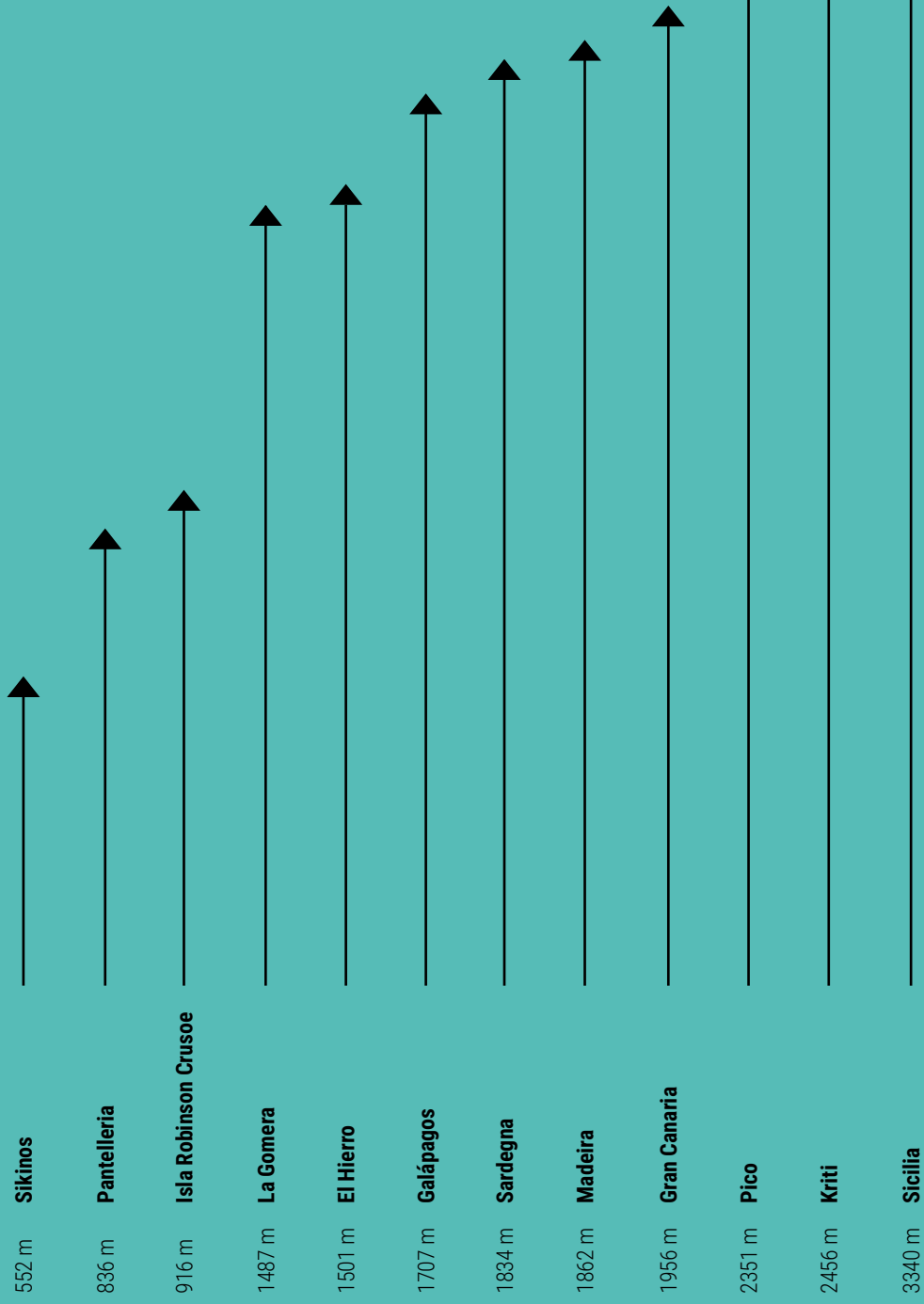
0 ab./kmq

Ada Kaleh

.....

ALTITUDINI MASSIME







Momojima. Scenes in and around the Island

ErranteArchitetture (Sarah Becchio, Paolo Borghino)

More than 9,000 km separate Momojima from Venice: a distance that we have bridged through a work of imagination and representation. The digital landscapes of Google Street View are the first device that allowed the island to reconstruct itself to our gaze as a territory, as we crossed it in search of the traces – real or presumed – of its identity. The archives of photographic images produced during the initial drifts became the basis of a redesign process carried out as a collective performance: a slow ritual during which Momojima took on new meanings and new stories. The fragments thus produced were then recomposed into a large visual montage of public buildings, industrial warehouses, residences, dilapidated canopies, temples, greenhouses, gardens, uncultivated spaces, orange grove, abandoned cars and shops. An ideal Momojima from which we have defined the areas and strategies of our project, whose objective is to give new life to an abandoned territory through a network of interventions on different scales. A new narrative composed of ordinary and extraordinary scenes, seamlessly distributed in and around the island.

– Presentazione finale.
Campo dei Tolentini.
Foto di Eleonora Scalia.

Momojima è un'isola di 3 Km² del mare interno di Seto nel Sud-Ovest del Giappone, nella prefettura di Hiroshima. L'arcipelago delle isole Setouchi di cui Momojima fa parte, dopo aver dato un grande impulso alla crescita economica del paese successivamente alla Seconda guerra mondiale, oggi affronta una grave crisi demografica, ambientale ed economica.

Stessa sorte affligge anche Momojima, in passato fiorente e popoloso centro agricolo, oggi soltanto più abitata da una piccola comunità di circa 400 persone, per lo più anziani, che risiedono nei due centri abitati ai capi opposti dell'isola.

Quando abbiamo iniziato a lavorare con gli studenti al progetto non avevamo molte informazioni in più. Poche fotografie, nessuna ricerca in lingua inglese. Un'isola a pochi minuti dalla terraferma, completamente inaccessibile dal punto di vista delle informazioni.

L'unico strumento a nostra disposizione per conoscere l'isola, per quanto parziale, è stato lo spazio virtuale di Google che fortunatamente restituiva larga parte del suo territorio, almeno quello prossimo alle poche strade che la percorrono.

Mentre attraversavamo l'isola alla ricerca delle tracce – vere o presunte – della sua identità, i paesaggi digitali registrati da Google Street View sono diventati il primo dispositivo che ha consentito all'isola di ricostruirsi al nostro sguardo come una realtà complessa e sfaccettata. Ogni studente ha intrapreso un vero e proprio percorso di appropriazione e conoscenza dell'isola che è avvenuto attraverso la scelta ragionata di inquadrature e soggetti in un personale reportage fotografico di Momojima. Un minuzioso lavoro di mappatura ed immaginazione.

Google Street View si è rivelato uno strumento adatto a costruire l'immaginario personale di ogni gruppo di studenti, molto diverso da quello che si può acquisire attraverso la cartografia zenitale.

Successivamente, queste derive digitali sono state tradotte in una serie di mappe inedite dell'isola dalle quali emergono segni, storie e immagini differenti che hanno permesso di individuare narrazioni alternative di un territorio ancora oggi popolato da una comunità attiva, sebbene ridottasi a poche centinaia di abitanti in età avanzata.

Le esplorazioni iniziali sono poi diventate la base di un processo di osservazione più ravvicinato e quindi di ridisegno capillare e più preciso dell'isola.

Ciascuno studente ha disegnato una serie di frammenti di quel paesaggio in scala 1:20, utilizzando esclusivamente strumenti tradizionali e fogli in formato A4 che via via si moltiplicavano in base a ciò che veniva rappresentato.

Durante questo processo di osservazione gli studenti hanno prodotto non solo una tassonomia di oggetti e di forme appartenenti al paesaggio naturale ed antropico dell'isola, ma costruito progressivamente e quasi involontariamente, all'inizio, una serie di scene compiute, immaginate, quindi progettate, in cui si intervallano elementi notevoli a dettagli apparentemente muti e banali che iniziano però a suggerire a loro volta potenzialità di progetto alle diverse scale.

Un lento rituale immersivo, eseguito come una performance collettiva, che cerca nella pratica del disegnare una possibilità di interpretazione della realtà, durante il quale, disegno dopo disegno, l'isola ha iniziato a ricostruirsi in un grande montaggio frammentato di edifici pubblici, magazzini industriali, residenze, argini abbandonati, tettoie fatiscenti, templi, serre, giardini, spazi incolti, aranceti, auto abbandonate, negozi e boschi.

Questo processo additivo ha generato via via un grande scenario collettivo composto da fogli in formato A4 uniti tra loro, di 14x7 metri, in cui è apparsa, sempre più nitida, un'isola di Momojima ideale, ma verosimile. Riutilizzo di risorse e recupero del patrimonio architettonico e infrastrutturale esistente, riattivazione di spazi pubblici, riorganizzazione della mobilità privata e pubblica, strategie di implementazione di pratiche agricole dei paesaggi terrazzati e della piana artificiale, innesto di laboratori di ricerca universitaria, esplorazione di nuove pratiche artistiche nel centro di arte contemporanea, aumento dell'offerta di piccole strut-

ture ricettive, ecc. sono solo alcuni dei temi e delle occasioni progettuali esplorate.

In particolare gli studenti hanno proposto progetti per:

- l'approdo del traghetto che connette Momojima con la cosiddetta terraferma tramite il ridisegno dello spazio pubblico e di un nuovo parcheggio per le auto che consente di rendere pedonale l'area, riorganizzando la viabilità pubblica e privata;
- il fronte interrotto dei campi fotovoltaici e delle vasche ittiche esistenti che vengono restituite all'acqua e riorganizzate attraverso l'insediamento di una nuova scuola agro-forestale con aule, laboratori di ricerca, uffici, foresterie volti ad ospitare una piccola nuova comunità universitaria;
- l'area pianeggiante agricola, assecondandone la vocazione di paesaggio produttivo attraverso la valorizzazione degli elementi di carattere identitario come i canali artificiali, le vasche di raccolta dell'acqua piovana, la successione di prati, frutteti, campi coltivati e aree boscate, introducendo una nuova viabilità pedonale e ciclabile a partire dalle trame del paesaggio agrario. Le strutture esistenti vengono smontate, i materiali ricondizionati utilizzati per la realizzazione di una serie di padiglioni che sostituisce e ricolloca nell'area magazzini, tettoie, ricoveri, serre. Il progetto prevede inoltre la realizzazione in quest'area di alcune residenze e laboratori legati alla nuova scuola agroforestale;
- i paesaggi terrazzati punteggiati da nuove strutture ricettive che si integrano con il pendio e le costruzioni esistenti;
- l'area a Nord Ovest, dove la commistione tra paesaggi produttivi e aree a vocazione turistica hanno condotto al ridisegno sia di strutture ricettive sostenibili che alla riorganizzazione delle coltivazioni in serra;

- l'ampliamento dell'area antistante il centro di arte contemporanea Art Base, recentemente insediatosi sull'isola in un ex edificio scolastico, con un nuovo programma di spazi pubblici aperti e di accesso all'area;
- il recupero del nucleo originario di pescatori con la nuova struttura del mercato;
- la riorganizzazione della mobilità privata attraverso il progetto di una rete di piccole strutture adibite a parcheggi collettivi finalizzate a rendere disponibili i piani terra o gli spazi destinati ad autorimesse a ridosso degli edifici residenziali così da innescare possibili interventi sugli edifici esistenti;
- il sistema dei percorsi costieri ed i collegamenti interni pedonali e ciclabili con l'occasione di rigenerare reti e direttrici di movimento capillare già esistenti.

Scenes in and around the Island, il cui titolo fa riferimento alle celebri serie di pannelli dipinti di epoca Edo raffiguranti scene di vita quotidiana dentro e fuori le mura del palazzo imperiale riprese a volo d'uccello tra le nubi, è a sua volta un insieme eterogeneo di scene che coinvolgono a scale diverse tutta l'isola. Queste scene si succedono in un mutuo dialogo tra le necessità della popolazione che attualmente vi risiede ancora in pianta stabile, dei futuri abitanti che qui potranno insediarsi in ragione di mirate strategie volte a creare nuove economie e di un turismo regolato con il fine di innescare processi virtuosi di riqualificazione e conservazione dello spazio abitato tradizionale, di consolidare e razionalizzare la rete dei percorsi e degli spazi pubblici e di saldare le fratture tra paesaggi costieri, produttivi e collinari.

9 Eyes. Riflessioni a partire da un sopralluogo su Google Street View

—
Davide Tommaso Ferrando

Jon Rafman è un artista multimediale canadese nato nel 1981 a Montréal, il cui lavoro esplora le intersezioni tra arte, tecnologia e cultura digitale. Nel 2008, Rafman dà inizio al progetto fotografico *9 Eyes*, interrotto nel 2021, costruito a partire dalla raccolta di screenshot da Google Street View. All'epoca, Street View era un sistema di rappresentazione relativamente nuovo, un tentativo di documentare tutto ciò che nel mondo poteva essere visto da un'auto in movimento. Dispositivo (quasi) interamente automatizzato per la generazione ininterrotta di immagini, il cui obiettivo è quello di documentare, sostanzialmente, tutto, Google Street View scatta milioni di fotografie a prescindere da questioni etiche o estetiche, e dunque da un punto di vista che si suppone neutrale e oggettivo. Sostituendo lo spazio fisico con quello digitale, Rafman si serve di Google Street View come un *flâneur* contemporaneo, esplorando strade virtuali e immortalando momenti surreali e talvolta inquietanti scoperti durante le sue derive. Ogni singolo scatto ha la forza di un frammento istantaneo di vita quotidiana. Nel loro insieme, le immagini trovate da Rafman fanno emergere storie inattese capaci di offrire spunti di riflessione sulle mille e spesso invisibili sfaccettature di cui si compone la società contemporanea. Le immagini di *9 Eyes* sono come finestre aperte su un paesaggio di contesti sociali e ambienti urbani costituiti da strade anonime e luoghi remoti, le cui scene di vita quotidiana assumono una dimensione quasi metafisica: una tigre che cammina in un poligono industriale, una retata della polizia, un incendio in

una baraccopoli, un uomo travestito da coniglio, una prostituta che mostra le natiche. Le immagini digitali selezionate da Rafman non si limitano a porre l'attenzione su ciò che l'occhio umano tende a non vedere, o che non immaginerebbe mai di incontrare, ma rivelano anche i segni tangibili del passare del tempo, le tracce lasciate dall'umanità sulle superfici materiali che ne costituiscono l'ambiente: graffiti, manifesti, cartelloni pubblicitari, oggetti abbandonati. In *9 Eyes*, le architetture si mostrano in tutta la loro mondanità: sporche, abbandonate, rovinate dagli agenti atmosferici. Senza la mediazione dell'occhio del fotografo, e senza l'intervento di alcun fotoritocco, salvo l'eliminazione dei volti dei passanti, *9 Eyes* restituisce agli edifici la loro dimensione ordinaria, ripulendoli da ogni sovrastruttura ideologica. Sottratti alle modalità dominanti dello sguardo, gli edifici si presentano come scarti di paesaggi stratificati, ma persino gli scarti assumono un ruolo centrale, nel momento in cui vengono fotografati. Dando sostanza visuale alla coincidenza tra il rimosso e l'eccessivo, Rafman ci invita a interrogarci sulla nostra relazione con la tecnologia e con l'ambiente costruito, e in particolar modo, sulla crescente presenza delle telecamere di sorveglianza nello spazio urbano, suggerendo come la nostra percezione della realtà sia sempre mediata dalle tecnologie di rappresentazione, qualsiasi esse siano, persino da Google Street View. Fin dall'inizio del progetto, Rafman pubblica i "suoi" scatti su blog, PDF, libri, e stampe di grandi dimensioni. Così facendo, le sue fotografie vengono collocate all'interno della storia delle arti visive, sollevando una serie di domande sul loro significato e sulla loro funzione, nonché sul loro valore per chiunque, come gli architetti, debba intervenire sul mondo a partire dalle sue immagini, e producendo immagini a sua volta.

Ogni studente ha
intrapreso un vero
e proprio percorso
di appropriazione
e conoscenza
dell'isola



SCENES IN AND AROUND THE ISLAND

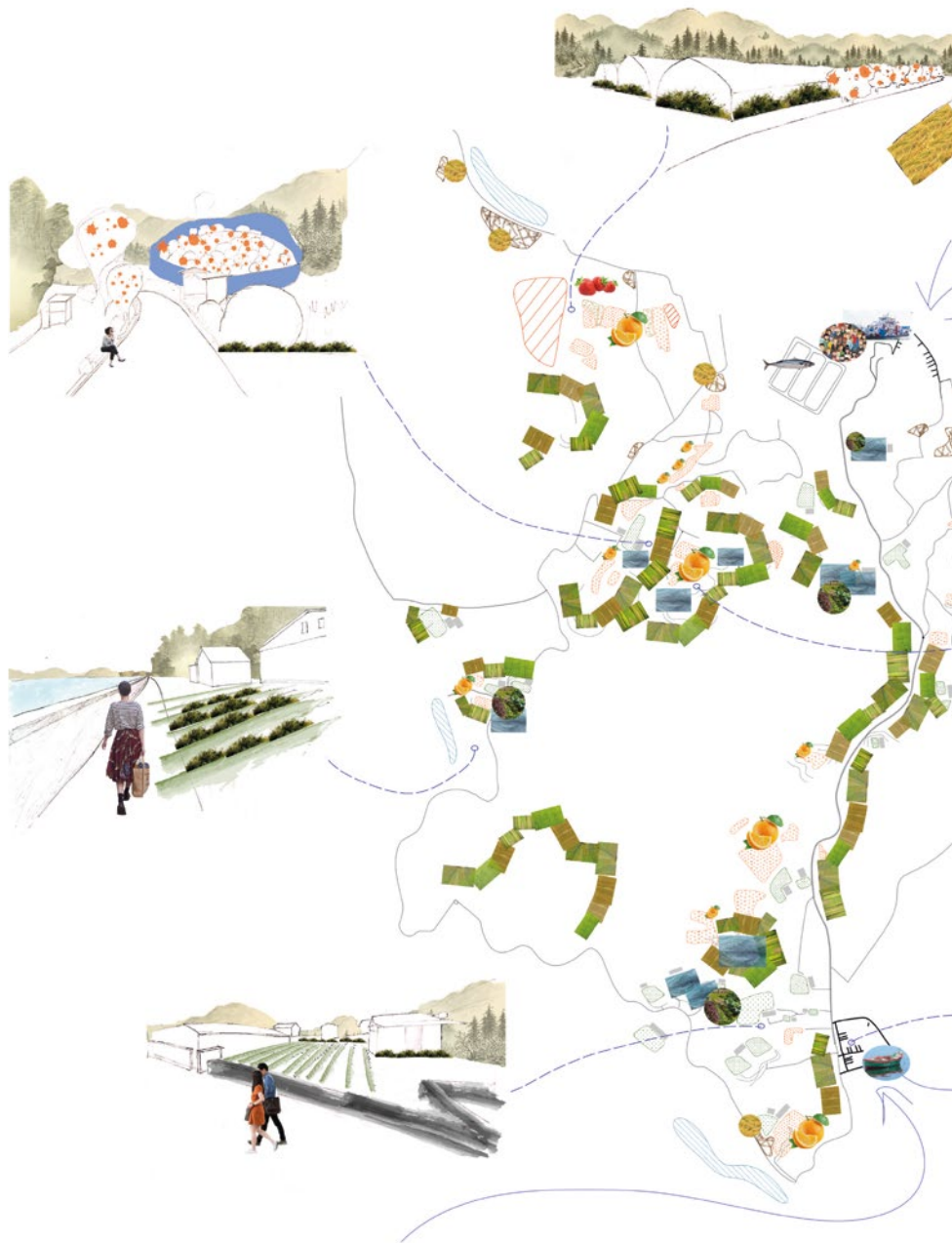
– Momojima. Ridisegno dell'isola. Foto di Eleonora Scalia.

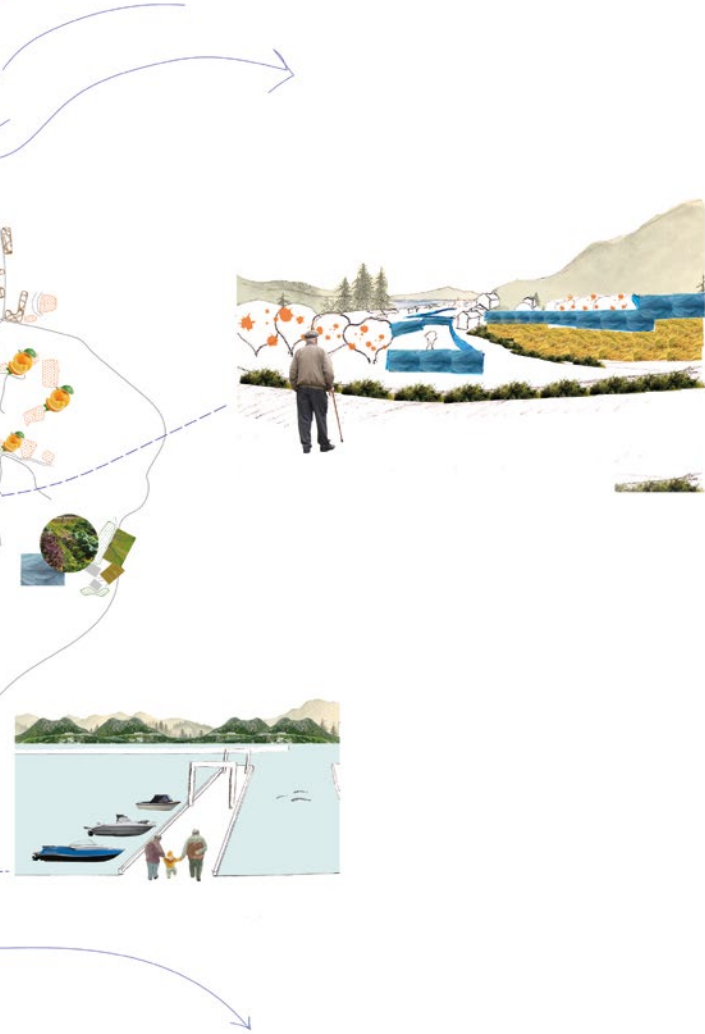




SCENES IN AND AROUND THE ISLAND

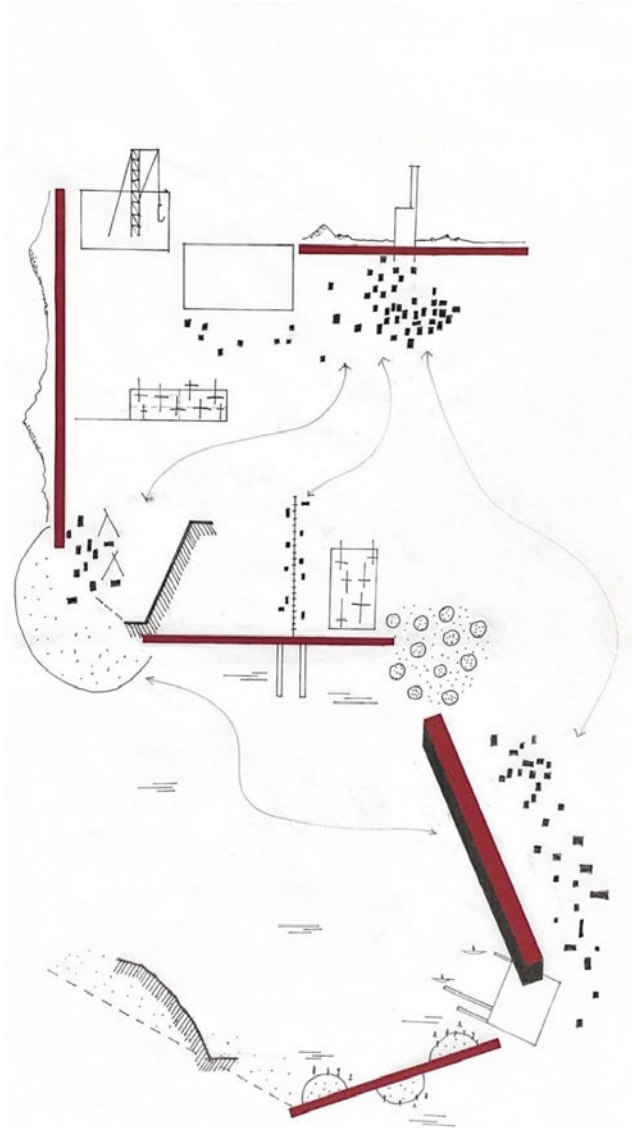
– Momojima. Schermate
Google Street View.





SCENES IN AND AROUND THE ISLAND

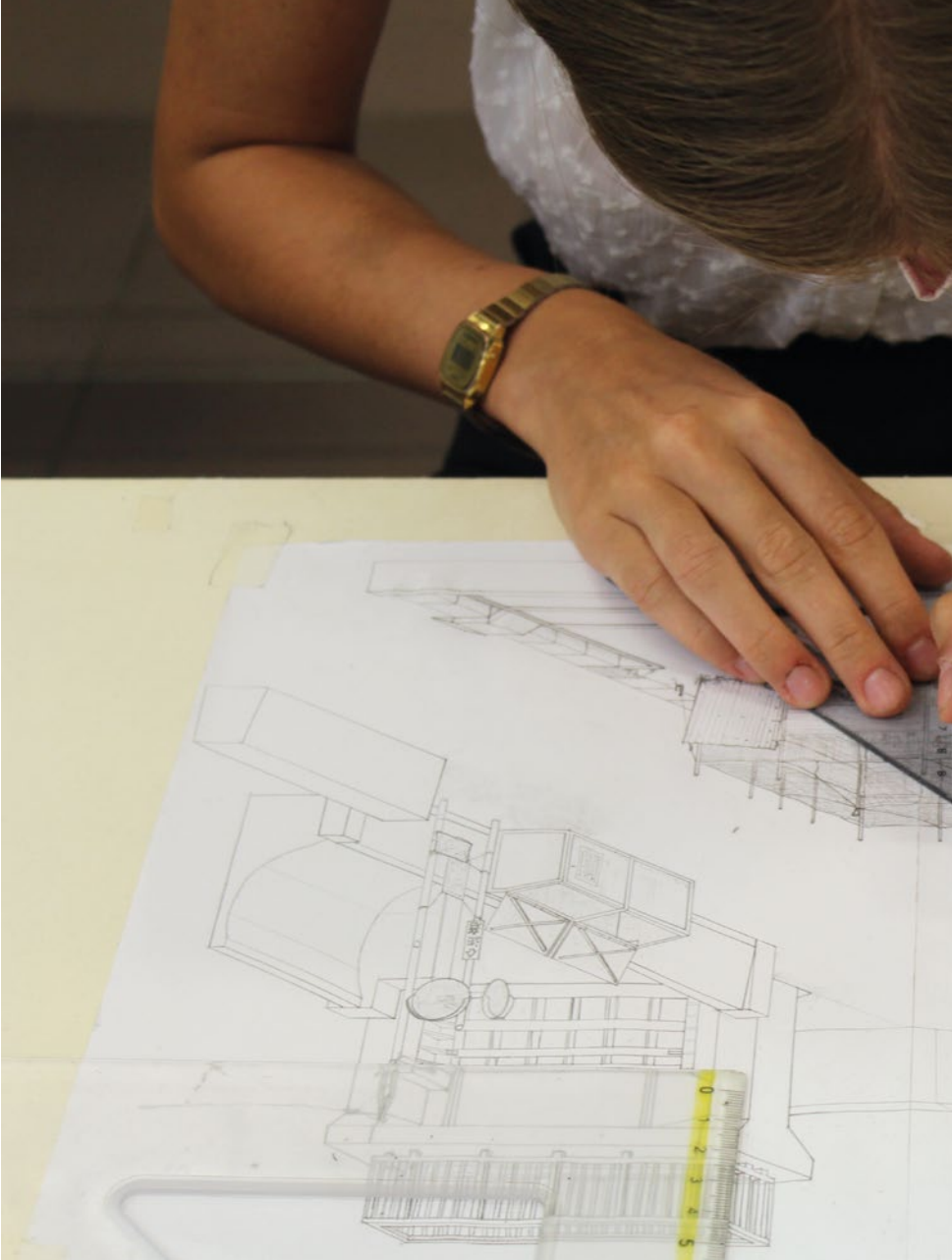
– Mappa di Momojima.
Le culture dell'isola.



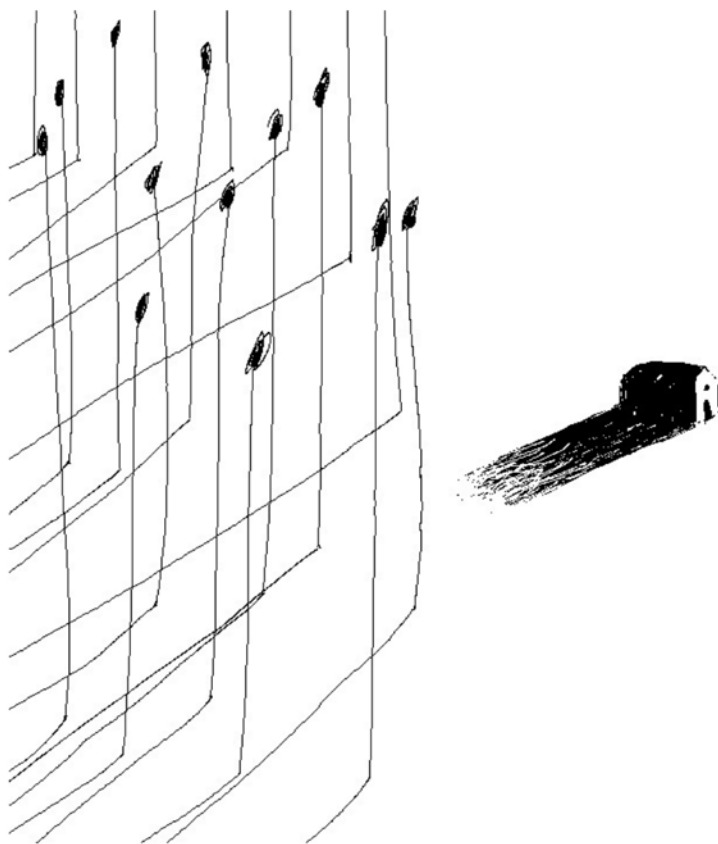
SCENES IN AND AROUND THE ISLAND

– Mappa di Momojima. I luoghi della socialità.

– Mappa di Momojima. La costa.







– Conferenza. *Digitale, frammenti, ombra* di G. Benedetti. Immagine di Muto/Giovanni Benedetti.



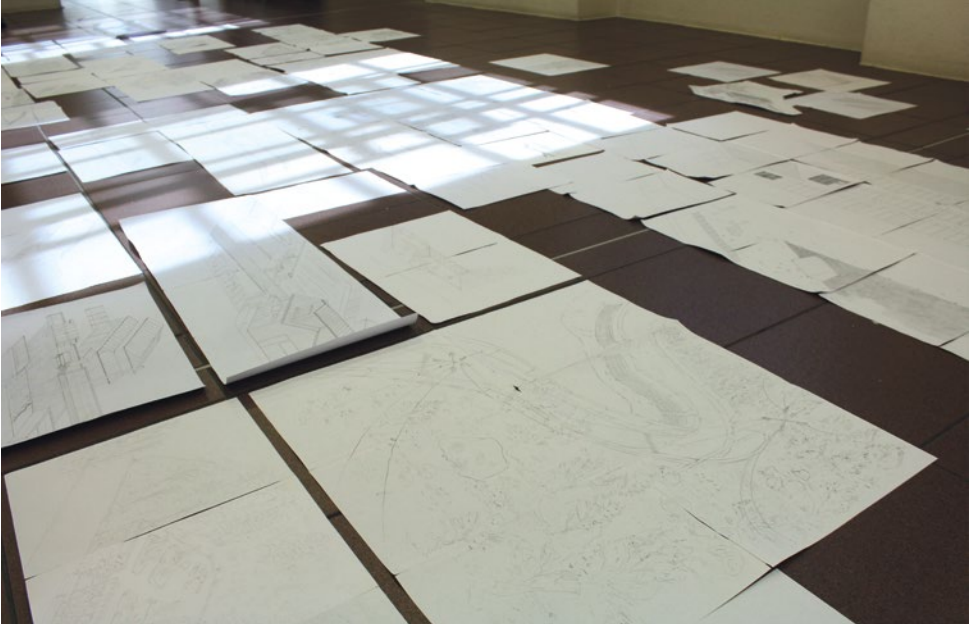
SCENES IN AND AROUND THE ISLAND

– Conferenza. *L'isola*
di A. Hamzehian e V.
Mortarotti. Foto di Anush
Hamzehian e Vittorio
Mortarotti.

Un lento rituale
immersivo, una
performance
collettiva di
immaginazione,
attraverso la pratica
del disegno



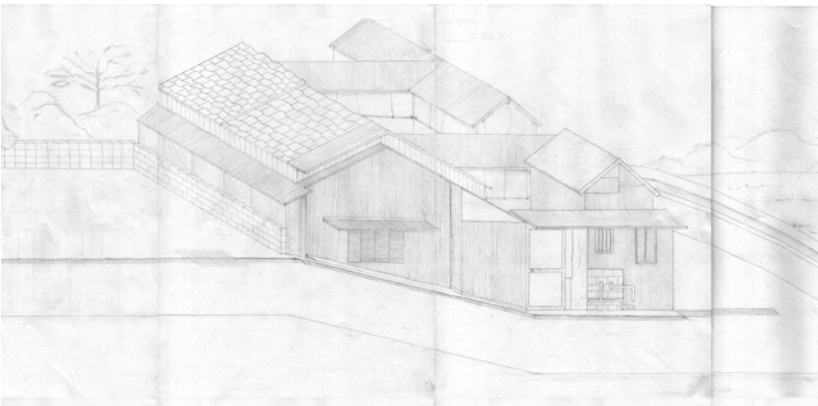
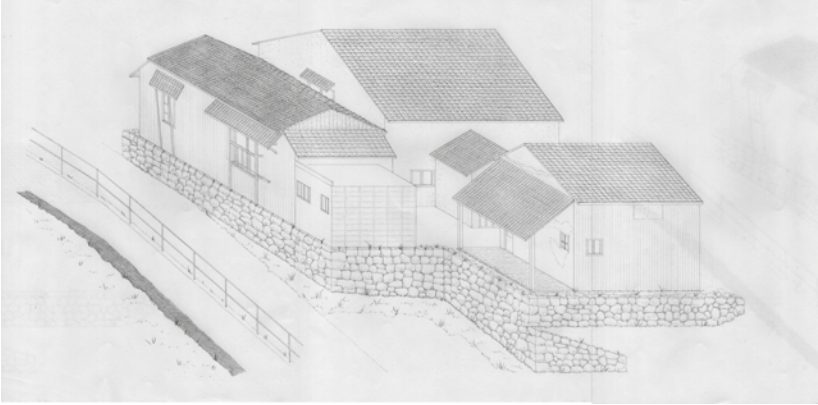
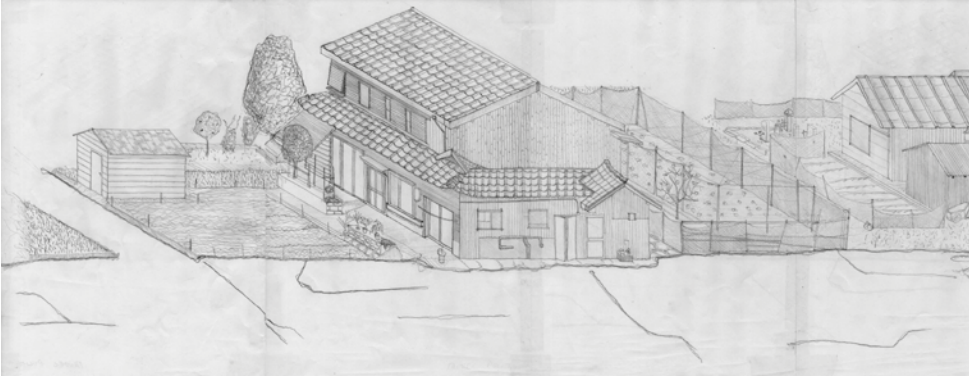
SCENES IN AND AROUND THE ISLAND

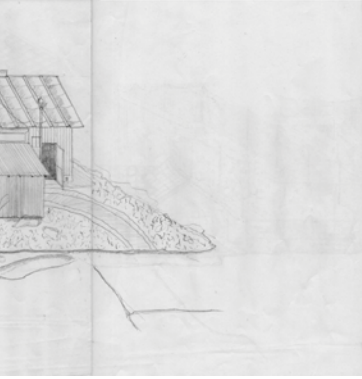




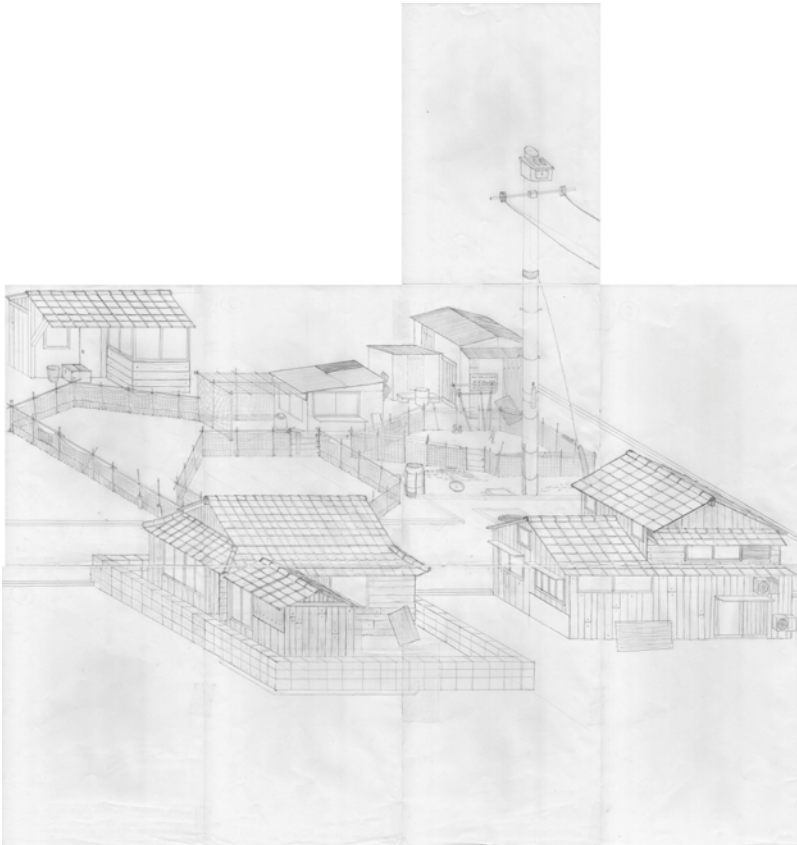
SCENES IN AND AROUND THE ISLAND

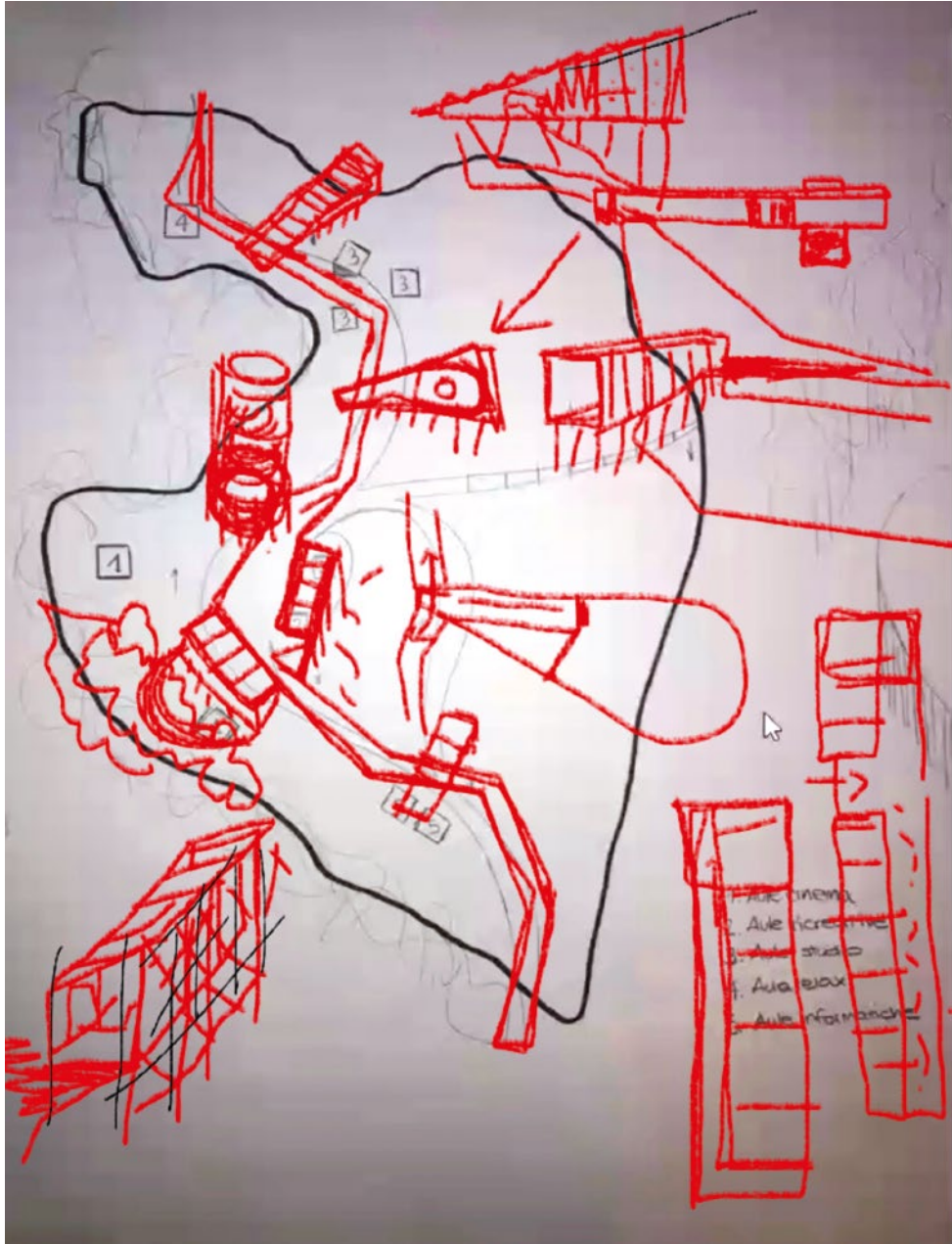
– Assemblaggio dei disegni realizzati dagli studenti. Il lento processo additivo ha generato via via un grande scenario collettivo composto da fogli in formato A4 uniti tra loro, in cui è apparsa, sempre più nitida, un'isola di Momojima ideale, ma verosimile.

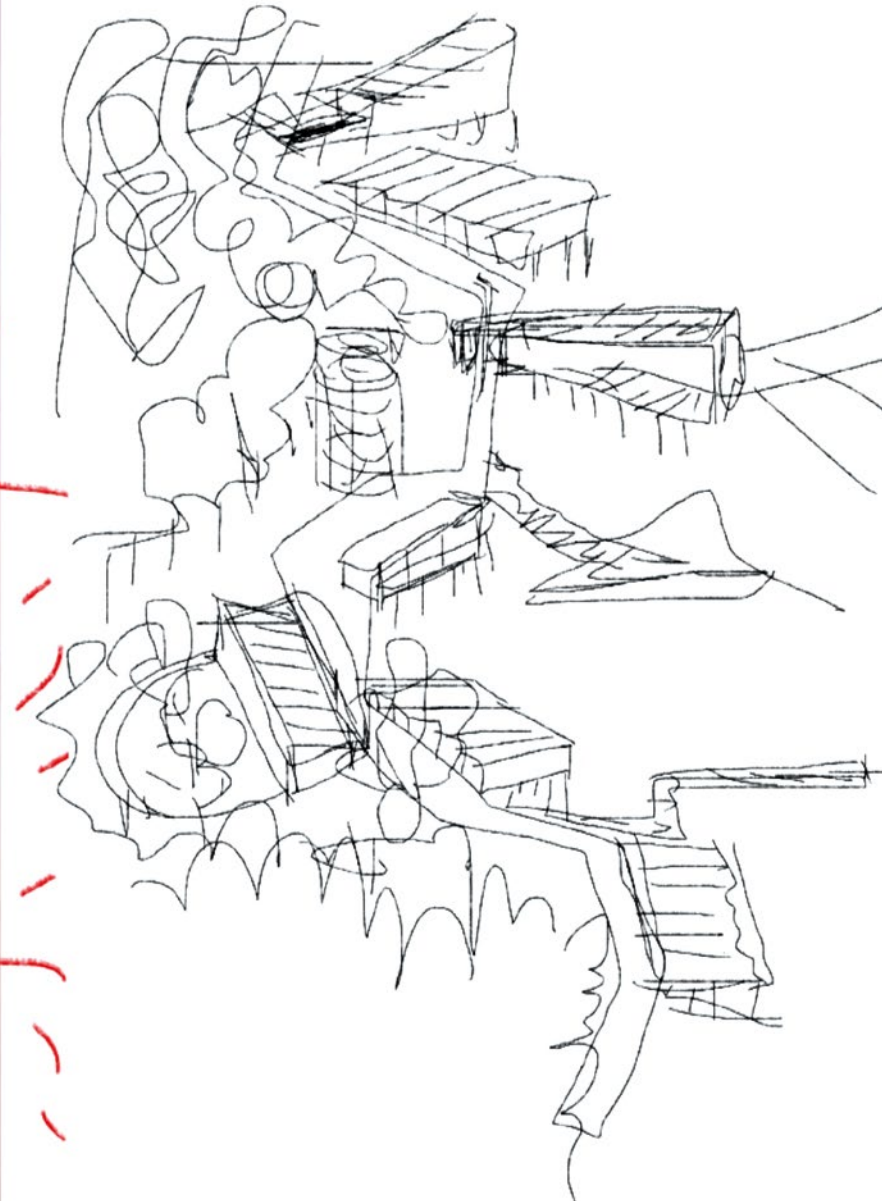


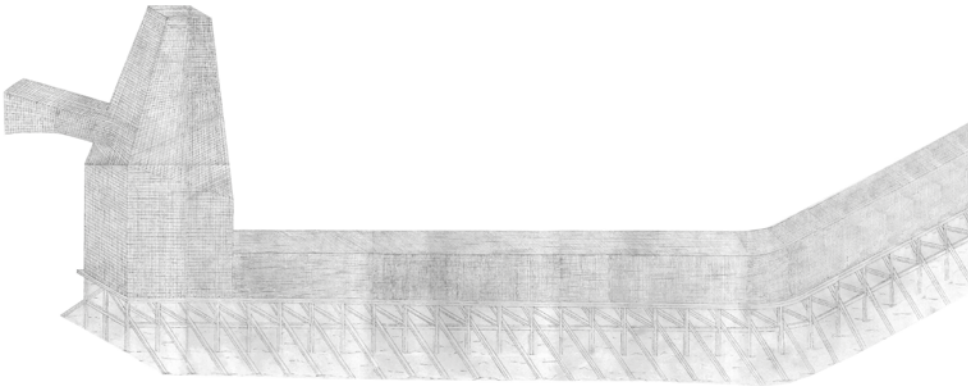
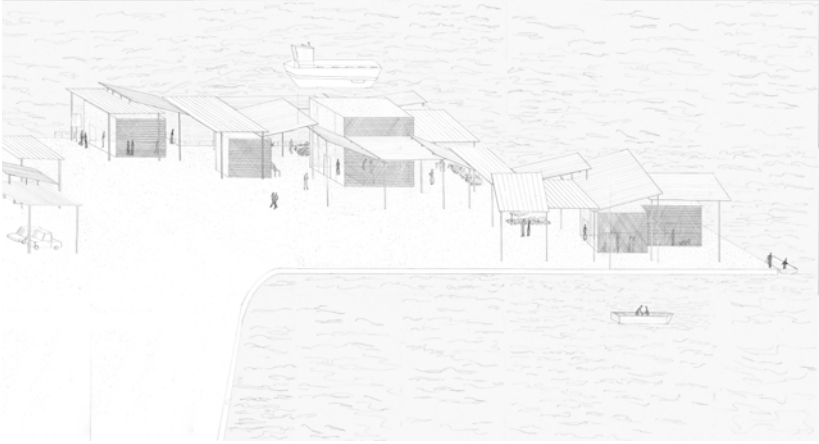


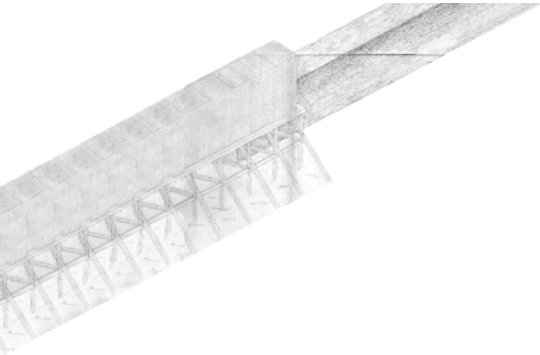
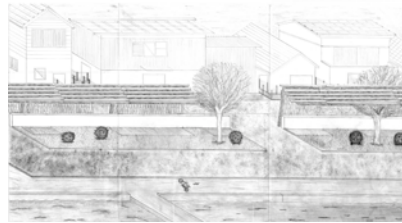
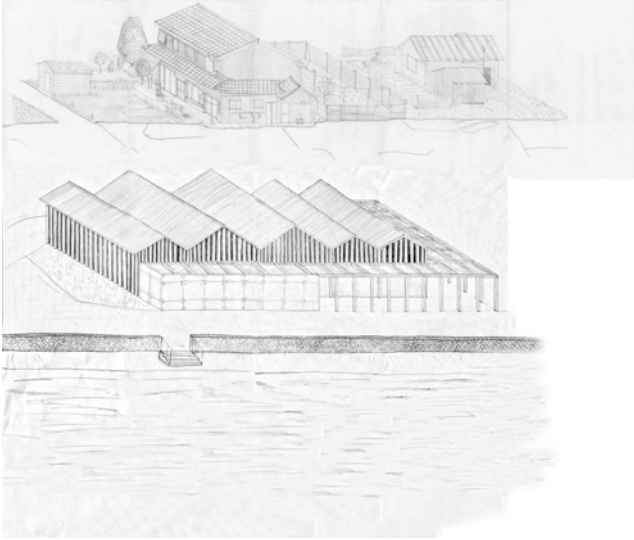
– Scene dell'isola.
Scene compiute, immaginate, quindi progettate, in cui si intervallano elementi notevoli a dettagli apparentemente muti e banali che iniziano però a suggerire a loro volta potenzialità di progetto alle diverse scale.





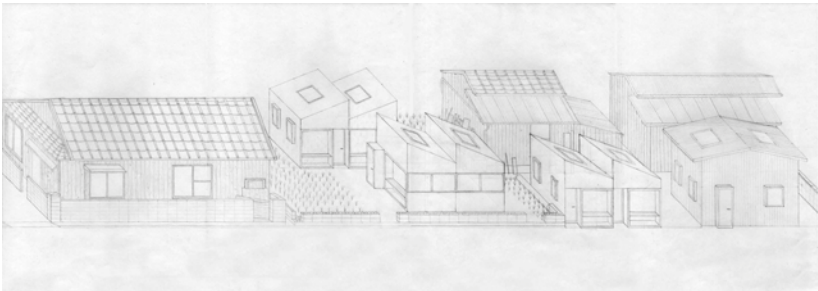
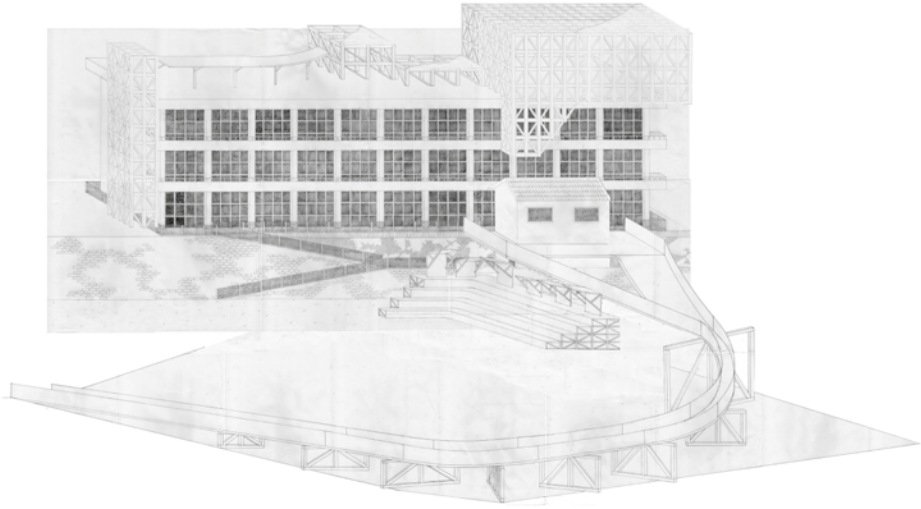


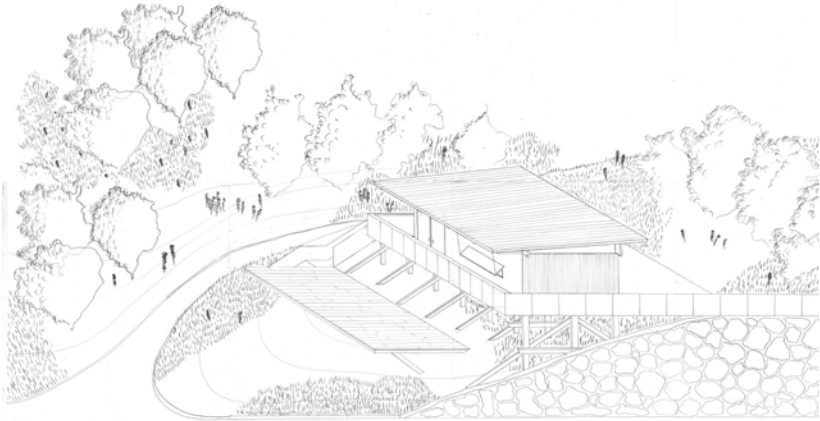




SCENES IN AND AROUND THE ISLAND

– Scene del progetto.
Molo, mercato,
waterfront e museo del
mare.





SCENES IN AND AROUND THE ISLAND

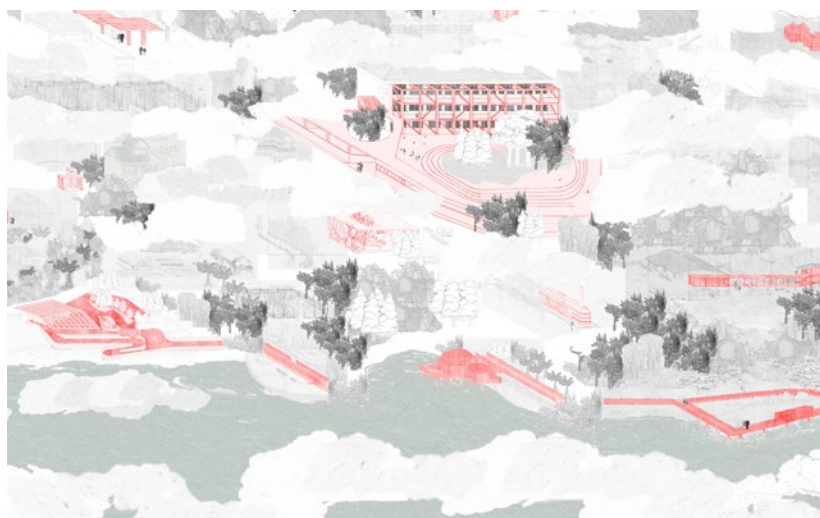
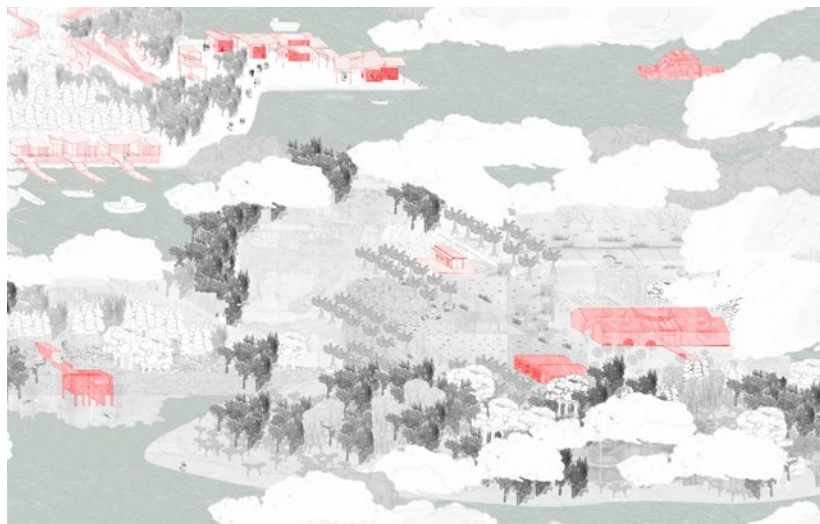
– Scene del progetto. Centro di arte contemporanea Art Base, nuovi innesti nel paesaggio costruito, ostello e darsena.



Il risultato è un
grande scenario
eterogeneo di scene
che coinvolgono a
scale diverse tutta
l'isola

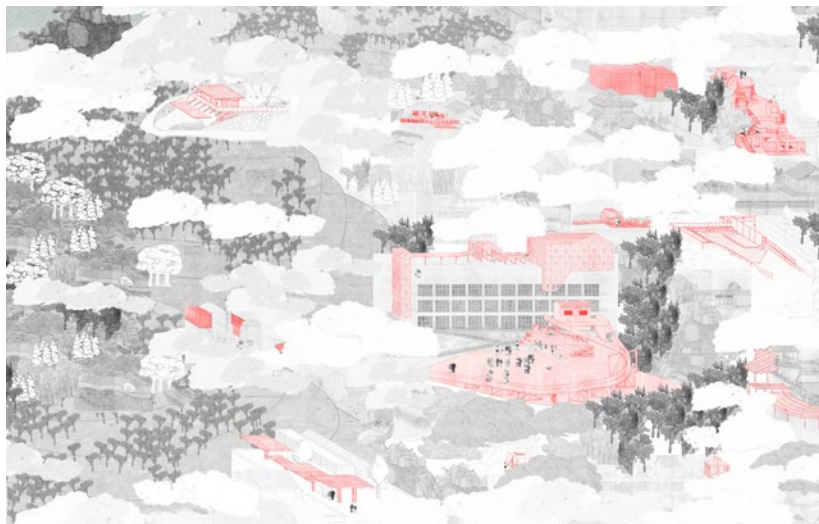


SCENES IN AND AROUND THE ISLAND



— Scenes in and around the Island. Approdo del traghetto con ridisegno dello spazio pubblico e riorganizzazione del sistema di viabilità pubblica e privata.

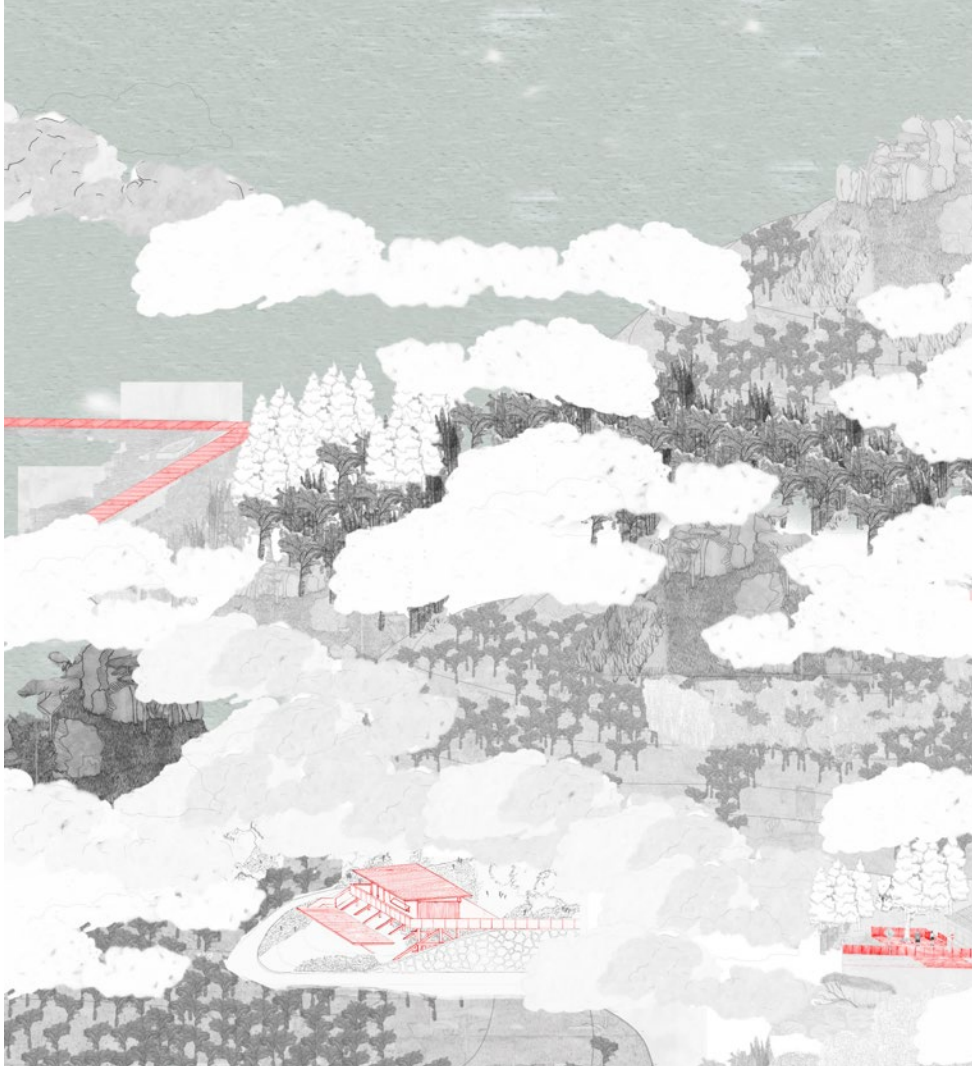
— Scenes in and around the Island. Zoom su un quadrante del grande progetto collettivo. Il progetto è un insieme eterogeneo di scene che coinvolgono a scale diverse tutta l'isola.

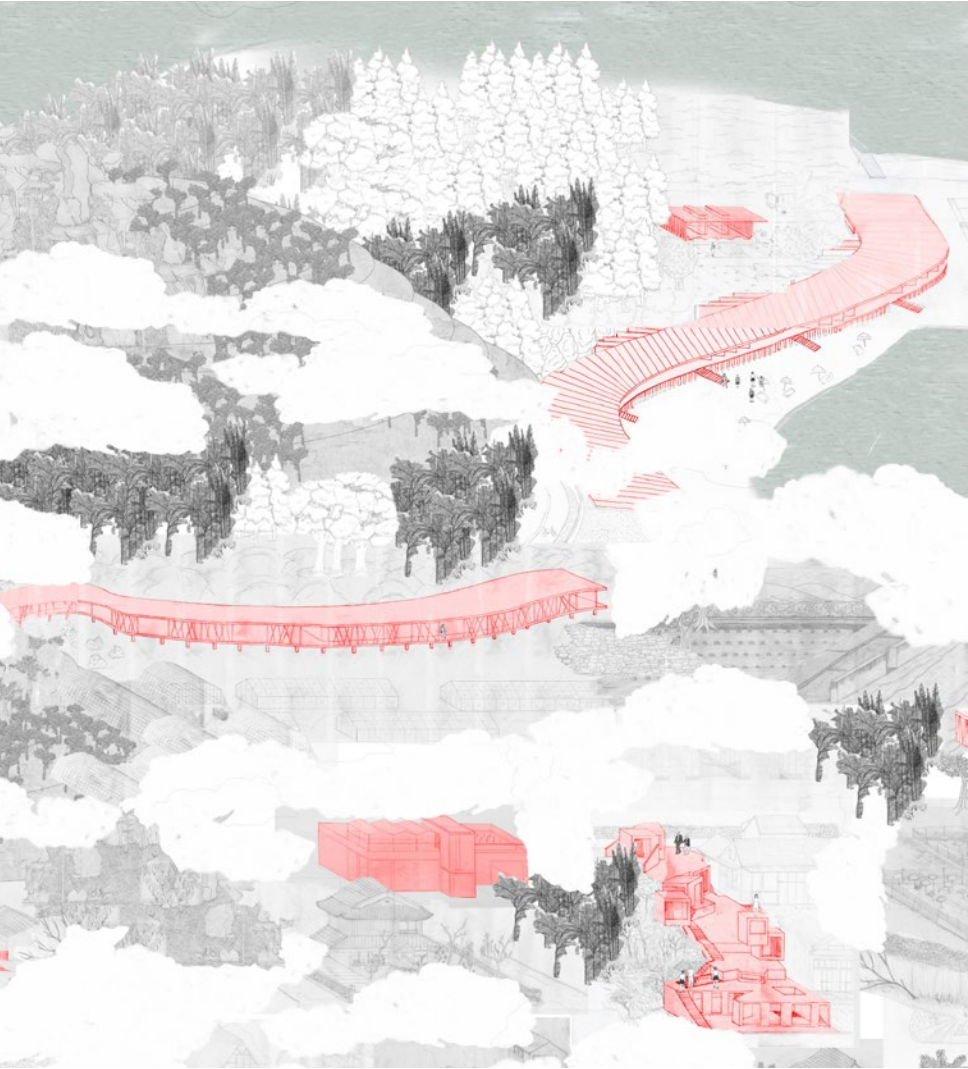


SCENES IN AND AROUND THE ISLAND

– Scenes in and around the Island. Ampliamento dell'area antistante il centro di arte contemporanea Art Base.

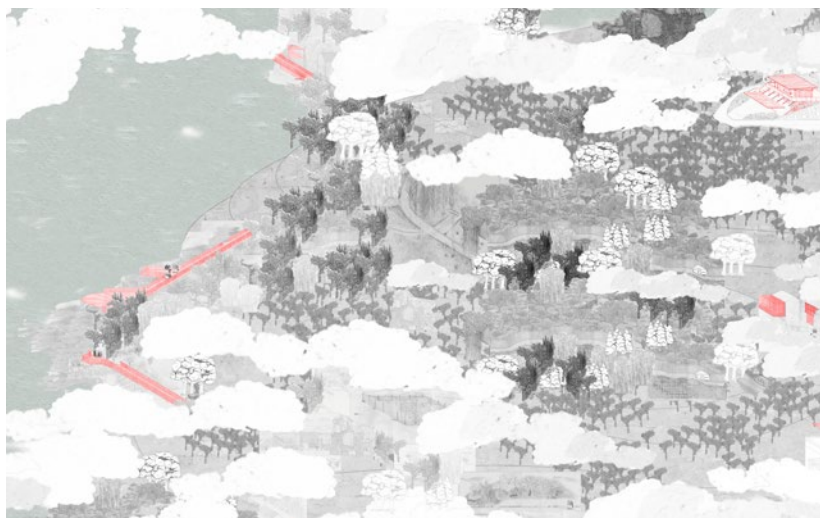
– Scenes in and around the Island. Insedimento di una nuova scuola agro-forestale con aule, laboratori di ricerca, uffici, foresterie volti ad ospitare una piccola nuova comunità universitaria.





SCENES IN AND AROUND THE ISLAND

– Scenes in and around the Island. Paesaggi terrazzati punteggiati da nuove strutture ricettive.

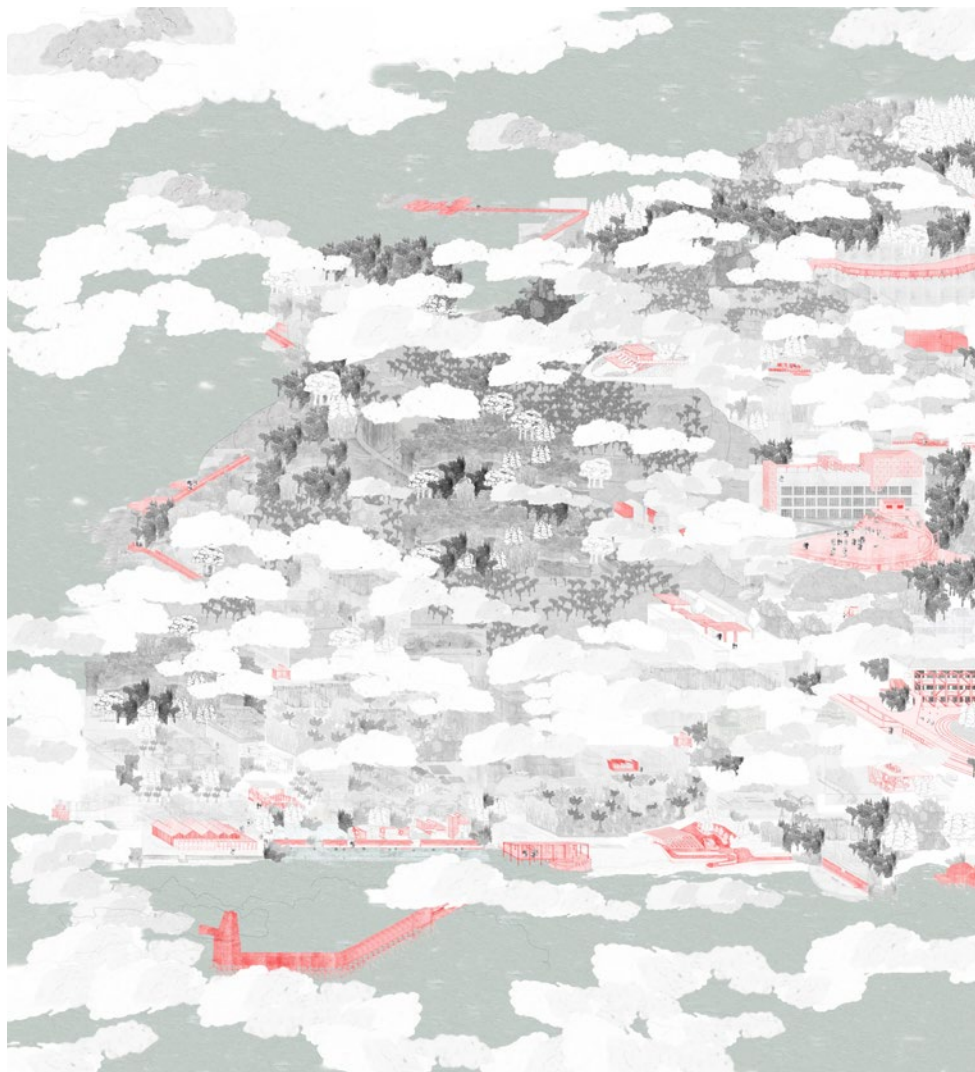


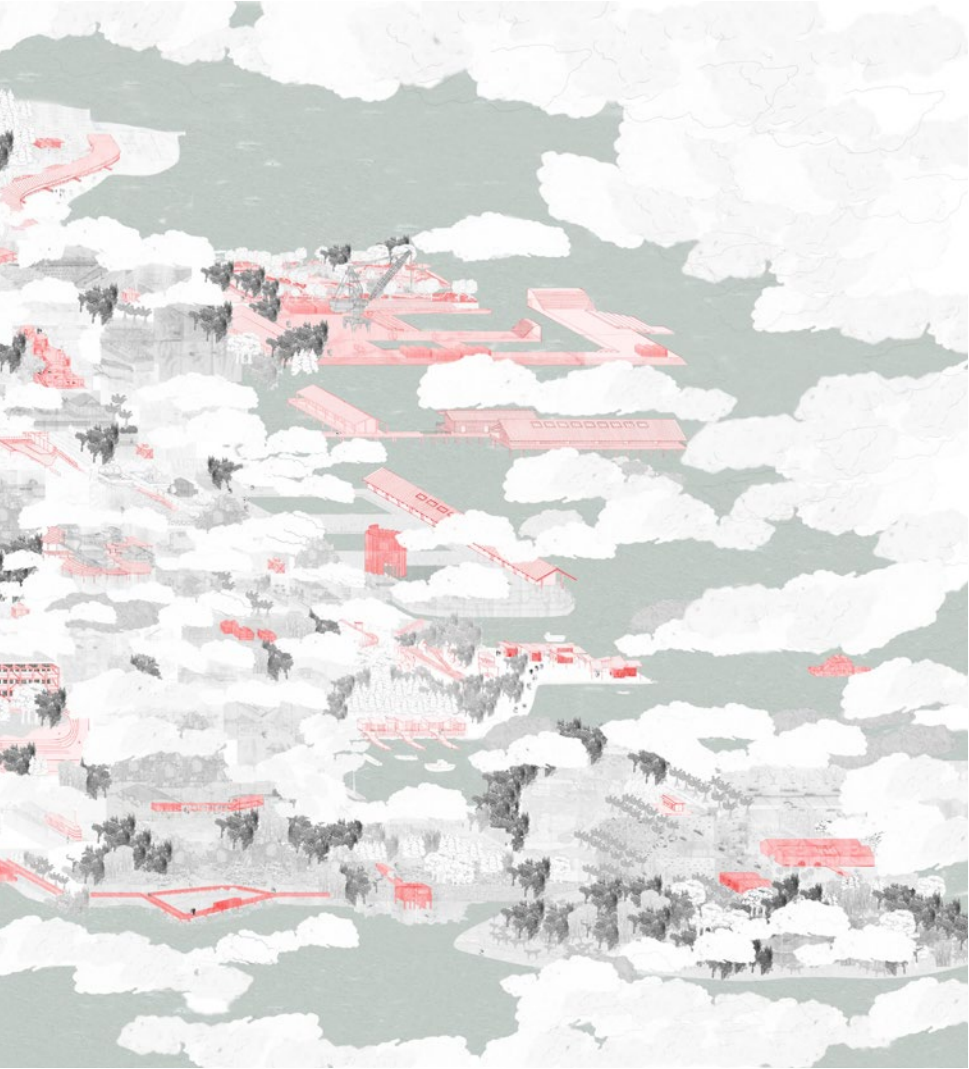
— Scenes in and around the Island. Sistema di percorsi costieri e collegamenti interni pedonali e ciclabili.

— Scenes in and around the Island. Recupero del nucleo originario di pescatori e nuovo mercato.



SCENES IN AND AROUND THE ISLAND





SCENES IN AND AROUND THE ISLAND

– Scenes in and around the Island. Il disegno finale è il frutto di un lento rituale collettivo.



ErranteArchitettura **Sarah Becchio-Paolo Borghino**

—
Italia

ErranteArchitettura è un gruppo di lavoro fondato nel 2013 da Sarah Becchio (1986) e Paolo Borghino (1981), entrambi laureati alla Facoltà di Architettura del Politecnico di Torino. I loro progetti sono stati pubblicati su libri e riviste di architettura, esposti in vari contesti fra i quali la Mostra Internazionale di Architettura alla Biennale di Venezia, il Museo MAXXI di Roma, il Centro Italiano di Cultura a Parigi ed hanno ricevuto riconoscimenti e premi tra cui il Premio Maggio 2013, la segnalazione al Premio Giovane Talento dell'Architettura Italiana 2013, il BAUWELT AWARD 2015, il premio ARCHITETTI ARCO ALPINO 2016.

Parallelamente all'attività professionale Sarah Becchio e Paolo Borghino sono impegnati nell'insegnamento.

Tutor e ospiti

Davide Tommaso Ferrando

Davide Tommaso Ferrando (1980) è critico di architettura, ricercatore e curatore, particolarmente interessato alle intersezioni tra architettura, città e media. Máster in Proyectos Arquitectónicos Avanzados presso l'ETSA di Madrid e PhD in Architettura e Progettazione Edilizia presso il Politecnico di Torino, è ricercatore presso la Facoltà di Design e Arti della Libera Università di Bolzano. Insieme a Daniel Tudor Munteanu è curatore dell'Unfolding Pavilion e della Biennale di Architettura di Timișoara - Beta 2022. I suoi scritti sono pubblicati su The Architectural Review, Log, Casabella, Bauwelt e Volume. È autore di The City in the Image (Vibok Works, 2018) e Another Breach in the Wall (Solitude Project, 2022).

Giulia Buffoli

Giulia Buffoli è post-dottoranda presso l'Università di Aix-Marseille, dopo aver conseguito un dottorato in architettura e geografia in cotutela tra l'Università luav di Venezia (all'interno del programma Villard de Honnecourt) e l'Università di Aix-Marseille (laboratorio Telemme). La sua tesi indaga il rapporto tra i luoghi di transito per persone migranti e il loro ambiente immediato, con un'attenzione particolare alle dinamiche temporali che caratterizzano questi spazi. La sua ricerca prosegue nell'ambito della geografia delle migrazioni, con un focus specifico sulla memoria legata a questi luoghi.

Studenti

—

Luca Ballarin
Alice Bressan
Nicola Calzavara
Annachiara Canton
Elisabetta Cappelletto
Matteo Cavallaro
Chiara Ceconello
Alessia Chiesa
Valentina Ciccarelli
Paolo Dalle Fratte
Veronica Danesin
Matteo Danzo
Federico De Paoli
Mariachiara Di Cosmo
Tommaso Falcade
Agnese Filippo
Giacomo Gallo
Pietro Giacomelli
Chiara Guardini
Madalin Manu
Elisa Menin
Giorgia Mingotto
Lorenzo Novajra
Mattia Ossola
Arianna Pavanetto
Leonardo Pietrobon
Anna Pizzato
Federica Polidoro
Nicolò Pozzer
Sander Puddu
Manuel Puliero
Carolina Quintavalle
Daniele Rigon

Domiziana Roberi
Sofia Salvò
Giulio Sartori
Eleonora Scalia
Nicolò Sita
Nicole Spina
Olha Tabaka
Sara Tafa
Caterina Venturini
Angela Vinco
Emma Voltarel
Karmela Zefi



www.iuavwave.it/2021
workshop2021@iuav.it

W.A.Ve. 2021

in collaborazione con

ADA KALEH Ion Mincu University of Architecture and Urbanism, Asociație IAESTE

EL HIERRO Fundación CajaCanarias

FAVIGNANA Comune di Favignana – Isole Egadi

GALAPAGOS Consejo de Gobierno de Régimen Especial de Galápagos (CGREG), EIBARKITUR C.L.

GRAN CANARIA Jin Taira (Universidad de Las Palmas de Gran Canaria ULPGC)

ISLA CRISTINA Universidad de Sevilla – Escuela de arquitectura de Sevilla

ISLA ROBINSON CRUSOE Universidad Diego Portales

ISLAS CIES Ayuntamiento de Vigo, pARq, ETS de Arquitectura – Universidade da Coruña

KERKENNAH ARCHIPELAGO Stefania Staniscia (School of Design and Community Development – Davis College – West Virginia University), Pablo Pérez-Ramos (Harvard University Graduate School of Design), Duarte Santo (Cornell University)

LA GOMERA Cabildo de La Gomera

LASTOVO ARCHIPELAGO Dobre Dobricevic Association, Mariana Bucat, Jelena Borota, Visnja Kukoc, Morana Ostojic

MADEIRA Secção Regional da Madeira da Ordem dos Arquitectos

MOMOJIMA Rikuo Nishimori (Kogakuin University of Tokyo)

PANTELLERIA Comune di Pantelleria, Vita Angela Accardi (Associazione Preziosa Pantelleria)

PICO João da Silva Madruga (Universidade de Açores, Ponta Delgada)

SARDEGNA RFI Rete Ferroviaria Italiana

SICILIA RFI Rete Ferroviaria Italiana

SIKINOS Dalkafouki Oikos Ltd

SVETI GRGUR Saša Dobričić (University of Nova Gorica), Marco Franković (MFArhitekti doo)

1. Analogique
2. Guido Morpurgo
3. Manuel Feo Ojeda + Claudia Collmar
4. Giuseppe Marsala + Pasquale Mei
5. Obra Studio
6. Juan Román + Germán Valenzuela
7. Ramon Pico + Angel Martinez García-Posada
8. Mathias Klotz + Claudio Magrini + Umberto Bonomo
9. Felipe Peña + Cristóbal Crespo + Luis W. Muñoz + Emilio Rodriguez Blanco
10. Donatella Fioretti + Giacomo Calandra di Roccolino
11. Gualano + Gualano
12. Patrizia Montini Zimolo + Camilla Donantoni
13. Nikolaos Skoutèlis
14. Ángela Ruiz + Rocío Narbona
15. Joaquin Corvalan + Y(VY)
16. José Adrião Arquitetos
- 17. ErranteArchitettura / Momojima**
18. Margherita Vanore
19. Inês Lobo + Ricardo Carvalho
20. Fernanda De Maio + Andrea Iorio
21. COR Arquitectos
22. Papanikolaou + Pittaluga
23. Antonella Gallo + Claudia Cavallo + Mattia Cocozza

