

Il patrimonio architettonico degli ex ospedali psichiatrici nel XXI secolo: il caso piemontese tra  
dismissioni, nuovi usi e scenari futuri

*Original*

Il patrimonio architettonico degli ex ospedali psichiatrici nel XXI secolo: il caso piemontese tra dismissioni, nuovi usi e  
scenari futuri / Dabbene, Daniele. - In: INTRECCI. - ISSN 2974-8577. - 5(2024), pp. 85-105. [10.57639/SIRA.INTR0505]

*Availability:*

This version is available at: 11583/3000189 since: 2025-05-15T21:04:45Z

*Publisher:*

SIRA

*Published*

DOI:10.57639/SIRA.INTR0505

*Terms of use:*

This article is made available under terms and conditions as specified in the corresponding bibliographic description in  
the repository

*Publisher copyright*

(Article begins on next page)

# 03

2024

international journal of architectural  
conservation and restoration

Andrea **ADAMI**  
Bruno **BILLECI**  
Brahim **BOUDAD**  
Michela **CARDINALI**  
Paola **CROVERI**  
Daniele **DABBENE**  
Stefano **DELLA TORRE**  
Marita **DESSI**  
Fabio **FRATINI**  
Luigi **FREGONESE**  
Jacopo Mario **HELDER**  
Sara **IACCARINO**  
Mauro **IACUANIELLO**  
Mounsiif **IBNOUSSINA**  
Rachima **KASIDI**  
Karima **MAZIRH**  
Rossella **MOIOLI**  
Mohamed **NOCAIRI**  
Daniela **PITTALUGA**  
Silvia **RESCIC**  
Olga **ROSIGNOLI**  
Laura **TAFFURELLI**  
Daniele **TRECCANI**  
Omar **WITAM**

# intrecci



SIRA  
Società Italiana  
per il Restauro  
dell'Architettura

# intrecci

International Journal of Architectural  
Conservation and Restoration

anno III (2024) n. 5

ISSN 2974-8577

## editore

SIRA Società Italiana per il Restauro dell'Architettura

## direttore

Renata Picone | Università degli Studi di Napoli Federico II

## comitato scientifico internazionale

Howayda Al-Harithy | American University of Beirut  
Tor Broström | Uppsala University  
Francesco Doglioni | già Università IUAV di Venezia  
Donatella Fiorani | Sapienza Università di Roma  
Fakher Kharrat | Ecole Nationale d'Architecture et d'Urbanisme de Tunis  
Beatriz Mugayar Kühl | University of São Paulo  
Alessandra Marino | Ministero della Cultura  
Randall Mason | University of Pennsylvania  
Costanza Miliani | Consiglio Nazionale delle Ricerche  
Antonia Moropoulou | National Technical University of Athens  
Stefano F. Musso | Università degli Studi di Genova  
Valérie Nègre | Université Paris 1 Panthéon Sorbonne  
Jorge Otero-Pailos | Columbia University  
Teresa Patricio | International Council on Monuments and Sites  
Pere Roca | Universitat Politècnica de Catalunya  
Ana Pereira Roders | Delft University of Technology  
Mario Santana-Quintero | Carleton University  
Ruxandra-Iulia Stoica | The University of Edinburgh  
Alessandra Vittorini | Ministero della Cultura

## comitato editoriale

Maurizio Caperna | Sapienza Università di Roma  
Marina D'Aprile | Università degli Studi della Campania "Luigi Vanvitelli"  
Mariacristina Giambruno | Politecnico di Milano  
Caterina Giannattasio | Università degli Studi di Cagliari  
Chiara Mariotti | Università Politecnica della Marche  
Emanuele Morezzi | Politecnico di Torino  
Giulio Mirabella Roberti | Università degli Studi di Bergamo  
Valentina Russo | Università degli Studi di Napoli Federico II  
Nino Sulfaro | Università degli Studi *Mediterranea* di Reggio Calabria  
Andrea Ugolini | Alma Mater Studiorum Università di Bologna

## segreteria di redazione

coordinamento  
Nino Sulfaro | Università degli Studi *Mediterranea* di Reggio Calabria

Martina La Mela | Università degli Studi *Mediterranea* di Reggio Calabria

## progetto grafico e layout editing

dnaitalia.com

[sira-restauroarchitettonico.it/intrecci/](http://sira-restauroarchitettonico.it/intrecci/)



# indice/contents

- 5** **Approccio informativo per il restauro del pavimento della Basilica del Santo Sepolcro a Gerusalemme**  
Information approach for the conservation intervention on the floor of the Church of the Holy Sepulchre in Jerusalem  
Andrea Adami, Michela Cardinali, Paola Croveri, Stefano Della Torre, Luigi Fregonese, Jacopo Mario Helder, Rossella Moioli, Olga Rosignoli, Laura Taffurelli, Daniele Treccani
- 25** **Caratterizzazione dei materiali e delle tecniche costruttive di Sahrij Labgar: una struttura idraulica millenaria abbandonata (Marrakech, Marocco)**  
Characterisation of the materials and construction techniques of Sahrij Labgar: a thousand-year-old abandoned hydraulic structure (Marrakech, Morocco)  
Fabio Fratini, Mounsi Ibnoussina, Karima Mazirh, Brahim Boudad, Rachima Kasidi, Mohamed Nocairi, Daniela Pittaluga, Silvia Rescic, Omar Witam
- 45** **Consolidamento e reintegrazione di edifici allo stato di rudere. Casi studio in Sardegna (Italia)**  
Consolidation and reintegration of ruined buildings. Case studies in Sardinia (Italy)  
Bruno Billeci, Maria Dessi
- 67** **Patrimoni fragili tra rischio vulcanico e scelte di restauro. Il Cubo d'Oro della Mostra d'Oltremare a Napoli**  
Fragile Heritage between volcanic risk and Restoration choices: the *Cubo d'Oro* in the *Mostra d'Oltremare of Naples*, Italy  
Sara Iaccarino, Mauro Iacuanello
- 85** **Il patrimonio architettonico degli ex ospedali psichiatrici nel XXI secolo: il caso piemontese tra dismissioni, nuovi usi e scenari futuri**  
The architectural heritage of former psychiatric hospitals in the twenty-first century: the Piedmontese case between decommissioning, new uses and future scenarios  
Daniele Dabbene



**intrecci**  
International Journal of Architectural  
Conservation and Restoration



# Il patrimonio architettonico degli ex ospedali psichiatrici nel XXI secolo: il caso piemontese tra dismissioni, nuovi usi e scenari futuri

The architectural heritage of former psychiatric hospitals in the twenty-first century: the Piedmontese case between decommissioning, new uses and future scenarios

**Daniele Dabbene**  
Politecnico di Torino



**intrecci** anno III (2024) n. 5  
ISSN 2974-8577  
DOI: 10.57639/SIRA.INTR0505

## Abstract

The closure of psychiatric hospitals in the Western world and the subsequent decommissioning of physical structures have led to a diverse landscape, drawing increasing interest from the scientific community in recent decades. These properties now present significant challenges for conservation disciplines. On one hand, they are at risk of abandonment and gradual deterioration due to the loss of their original function and the absence of new, sustainable purposes. On the other hand, they face radical transformations that alter their original characteristics and diminish their intangible contribution.

This essay aims to present the findings of an ongoing research project focusing on former psychiatric hospitals in Piedmont from a comparative standpoint. Building on the current scientific discourse on the reuse of this “uncomfortable heritage”, this study sheds light on the design practices employed after the hospitals’ closure and the outcomes of decisions regarding the preservation and enhancement of the buildings, with a particular focus on cases that remain unused or underused. Through the analysed cases, it becomes possible to connect the examined scenarios with contemporary guidelines for conserving architectural heritage, thus bringing to the forefront the critical issues that arise in translating theory into practice in interventions on the built environment. This, in turn, enables the identification of more informed paths to be pursued for the future repurposing of the complexes that are still awaiting resignification.

## Keywords

Psychiatric Hospitals; Uncomfortable Heritage; Reuse; Resignification; Piedmont.

## Introduzione

Nel panorama degli studi sul riuso del patrimonio architettonico dismesso, una speciale categoria è rappresentata dal cosiddetto patrimonio “scomodo”<sup>1</sup>. Si tratta di un patrimonio contrassegnato da un passato difficile, sia perché associato a eventi dolorosi<sup>2</sup>, sia per l’uso stesso per cui era concepito, come nel caso degli ex ospedali psichiatrici. Il trauma delle vicende che hanno visti protagonisti tali spazi non coinvolge solo gli originari utenti ma tutti coloro che da spettatori divengono “spett-attori” di un coinvolgimento consapevole o inconsapevole<sup>3</sup>. Tali complessi non si configurano, dunque, come un’eredità neutra ma, al contrario, sono gravati da memorie in dissonanza con le attuali comunità di utenti.

Il tema degli ex ospedali psichiatrici è oggetto di crescente interesse da parte della comunità scientifica nel corso degli ultimi decenni, come testimoniato recentemente dall’inclusione del patrimonio della salute nell’ambito del Twentieth-Century Historic Thematic Framework<sup>4</sup>, e pone oggi numerose sfide per le discipline della conservazione. Una prima sistematizzazione di grande interesse sulla consistenza di tale patrimonio è rappresentata dall’atlante curato dalla Fondazione Benetton nel 1999, in cui si evidenzia la pluralità di valori dei complessi<sup>5</sup>. Il documento si distingue inoltre per l’originalità e il carattere innovativo degli orientamenti proposti per il riuso, individuando un decalogo schematico per il progetto articolato nei seguenti punti: memoria, commistione, accordo di programma, convenzione pubblico-privato, unità di gestione degli spazi aperti, vincolo, ambito e contesto, integrità fisica, osservatorio.

Nel decennio successivo, una milestone sul tema del riuso degli ex ospedali psichiatrici è costituita dagli esiti del

## Introduction

In the realm of studies concerning the reuse of abandoned architectural heritage, a distinct category is “uncomfortable”<sup>1</sup> heritage. This designation applies to heritage sites with a troubled past, either due to their association with painful events<sup>2</sup> or their original intended use, such as former psychiatric hospitals. The trauma associated with these spaces impacts not only their original occupants but also those who, as observers, become active participants in the conscious or unconscious<sup>3</sup> reliving of the past. As a result, these complexes are not simply inert inheritances; rather, they are laden with memories that may clash with the experiences of present-day user communities.

The topic of former psychiatric hospitals has garnered increasing interest from the scientific community in recent decades. This is evidenced by the recent inclusion of health heritage in the Twentieth-Century Historic Thematic Framework<sup>4</sup>. It presents numerous challenges for conservation disciplines today. A significant contribution to understanding this heritage is the 1999 atlas edited by the Benetton Foundation, which emphasizes the diverse values of these complexes<sup>5</sup>. The document is notable for its original and innovative guidelines for reuse, outlining a ten-point plan for projects, including considerations such as memory, commingling, program agreement, public-private agreement, open space management unit, constraint, scope and context, physical integrity, and observatory.

In the following decade, a significant development in the reutilization of former psychiatric hospitals resulted from the national research project *I complessi manicomiali in Italia. Atlante del patrimonio storico-architettonico ai fini*

progetto di ricerca nazionale *I complessi manicomiali in Italia. Atlante del patrimonio storico-architettonico ai fini della conoscenza e della valorizzazione* (2008)<sup>6</sup>, nato con l'obiettivo di favorire il loro recupero secondo gli indirizzi di una conservazione integrata. Il dibattito sul riuso dei complessi si sviluppa ulteriormente negli anni seguenti, ponendo in primo piano la questione etica del progetto di riuso e indagando il rapporto che tali pratiche intrattengono sia con la materialità dell'architettura sia con i valori intangibili<sup>7</sup>. Lo sguardo si allarga, inoltre, alla possibilità di avviare progetti di qualità anche in un contesto di risorse economiche pubbliche e private limitate, perseguendo una forte sinergia tra comuni, enti di tutela, centri di ricerca e associazioni del territorio<sup>8</sup>. In quest'ottica si inserisce il numero monografico di *Famagazine* del 2017 contenente un *Rapporto sullo stato degli ex ospedali psichiatrici in Italia*<sup>9</sup>: in esso l'intreccio di letture multidisciplinari contribuisce a fornire una visione più consapevole dei beni, invitando a riflessioni che non si focalizzino esclusivamente sulla consistenza materiale.

Attraverso la pluralità dei contributi citati, emerge, dunque, la necessità di ulteriori riflessioni sulle modalità con cui attribuire a queste strutture, private dello stigma che le contraddistinguono, nuovi usi nella contemporaneità. Nel dibattito scientifico italiano, tali considerazioni hanno trovato spazio nella sessione del convegno AISU del 2022 dedicata agli spazi eterotopici nel significato foucaultiano<sup>10</sup>: in essa le possibilità di risignificazione dei complessi sono state indagate alla luce di una visione del riuso che non deve puntare a realizzare operazioni di *strategic forgetting and selective remembrance*<sup>11</sup>, bensì a conservare la memoria tangibile e intangibile<sup>12</sup>. Ciò richiede di considerare il meccanismo emotivo che si stabilisce con i luoghi come elemento condizionante del progetto al fine di offrire nuove interpretazioni che ne valorizzino la memoria e disinneschino il passato eterotopico. Si tratta, cioè, di agire sulle componenti di chiusura, esclusione e spersonalizzazione in favore di un atto di "profanazione" nell'accezione fornita da Agamben<sup>13</sup>: sottrarre, dunque, l'opera alla sua sacralità, intesa come esclusione dalla comunità, per restituirla all'uso comune<sup>14</sup>.

### Il contesto piemontese: quadro complessivo

L'eredità delle memorie scomode legate ai manicomi trae origine nel contesto piemontese a partire dal XVIII secolo, con la realizzazione delle prime strutture per malati psichiatrici (Torino e Alessandria), e prosegue per successivi ampliamenti e costruzione di nuove sedi fino al XX secolo<sup>15</sup>. Tale sistema di edifici, tuttora riconoscibile pur nel cambio di destinazione d'uso, presenta differenti caratteristiche per ubicazione, rapporto con la preesistenza, impianto e tecnologie costruttive. Esso testimonia l'evoluzione del concetto di malattia mentale e del conseguente

della conoscenza e della valorizzazione (2008)<sup>6</sup>, which aimed to promote their restoration in line with integrated conservation guidelines. Subsequently, the debate on reusing these complexes delved into the ethical considerations of such projects and explored the relationship between these practices, architectural materiality, and intangible values<sup>7</sup>. It also examined the potential for implementing high-quality projects in the face of limited public and private resources, emphasizing the importance of collaboration between municipalities, conservation bodies, research centres, and local associations<sup>8</sup>. The 2017 monographic issue of *Famagazine*, featuring a report on the state of former psychiatric hospitals in Italy<sup>9</sup>, contributes to this perspective by presenting multidisciplinary insights that offer a more informed view of these assets, prompting reflections that extend beyond purely material aspects.

The various contributions cited highlight the need for further reflection on repurposing structures that have lost their distinguishing stigma in the contemporary world. In the Italian scholarly debate, these considerations were explored in the 2022 AISU conference session dedicated to heterotopic spaces in the Foucauldian sense<sup>10</sup>. The focus was investigating the possibilities of resignifying complexes while preserving tangible and intangible<sup>12</sup> memory rather than engaging in selective remembrance<sup>11</sup> or strategic forgetting. This approach emphasizes people's emotional connections with places as a crucial element in shaping the project, aiming to offer new interpretations that enrich memory and mitigate the complex past. In essence, the goal is to counteract the elements of closure, exclusion, and depersonalization by reclaiming these spaces in a way that Agamben<sup>13</sup> defines as "profanation", stripping them of their sacredness and returning them to common use<sup>14</sup> from their previous status of exclusion from the community.

### The Piedmontese context: overview

The history of the unsettling associations with psychiatric institutions in Piedmont can be traced back to the 18th century when the first facilities for psychiatric patients were established in Turin and Alessandria. This legacy endured through subsequent expansions and the construction of new facilities into the 20<sup>th</sup> century<sup>15</sup>. Although the functions of these buildings have changed over time, they still maintain distinctive characteristics in terms of location, relationship with existing structures, layout, and construction methods. They serve as a testament to the progression of the understanding of mental illness and the treatment of individuals with mental health conditions. This progression reached its peak in the 19<sup>th</sup> century with the medicalization of mental disorders and the establishment of physical spaces that reflect the actual diagnosis of the pathology (TAB. 01)

Denominazione	Localizzazione geografico-amministrativa	Ubicazione	Preesistenza (secolo)	Periodo di esercizio	Area complessiva (mq)	Superficie edificata (mq)	Impianto
Torino, Regio Manicomio	Torino	centrale	---	1834-1973	22.350	7.500	padiglioni avvicinati
Collegno, Regio Manicomio	Torino	centrale	XVII-XVIII	1852-1980	418.000	44.300	padiglioni misti
Grugliasco, Istituto interprovinciale per infermi di mente	Torino	periferica	---	1931-1980	315.200	non accertata	edifici isolati
Savonera, Ricovero provinciale	Torino	extraurbana	---	1913-1978	125.000	10.000	padiglioni avvicinati
Alessandria, Ospedale psichiatrico San Giacomo	Alessandria	centrale	XVII	1778-1980	42.800	7.000	padiglioni avvicinati
Racconigi, Ospedale psichiatrico per la provincia di Cuneo	Cuneo	centrale	XVIII-XIX	1871-1981	80.000	14.800	padiglioni distanziati
Novara, Manicomio provinciale	Novara	centrale	---	1875-1978	94.000	14.000	padiglioni avvicinati
Vercelli, Ospedale psichiatrico	Vercelli	periferica	---	1937-1978	125.100	15.500	padiglioni distanziati

**TAB 01**

Censimento degli ex ospedali psichiatrici in Piemonte<sup>16</sup>

trattamento degli alienati che si concretizza, nel XIX secolo, nella medicalizzazione della follia e nella creazione di luoghi fisici che testimoniano il reale accertamento della patologia (TAB. 01).

Tale patrimonio è stato oggetto di un recente progetto di ricerca del Politecnico di Torino volto a indagarne in chiave sistemica e comparata i caratteri storico-costruttivi, tipologici e funzionali, alla luce dei nuovi contributi emersi dall'inventariazione degli archivi degli ospedali psichiatrici<sup>17</sup>, nonché le attuali prospettive di tutela e conservazione<sup>18</sup>. Il presente saggio ne illustra i primi esiti, concentrando l'attenzione più specificatamente sul processo di dismissione delle strutture fisiche, avviato con la legge 180 del 1978, che restituisce oggi un panorama diversificato: a

The heritage mentioned has been the focus of a recent research project by the Polytechnic of Turin. The project aimed to explore its historical, constructive, typological, and functional characteristics systematically and comparatively. The study also considered new findings from the inventorying of psychiatric hospital archives<sup>17</sup> and current efforts towards protection and preservation<sup>18</sup>. This essay presents the preliminary findings, specifically emphasising the decommissioning process of the physical structures initiated by Law 180 of 1978. Today, this process reveals a diverse landscape: while some facilities have maintained their integrity, others are undergoing challenging conversion processes, placing the use issue at the forefront. An updated examination of the situation as of 2024 reveals a

<i>Denomination</i>	<i>Geographical-administrative localisation</i>	<i>Location</i>	<i>Pre-existence (century)</i>	<i>Operating period</i>	<i>Overall area (sqm)</i>	<i>Built-up area (sqm)</i>	<i>System</i>
<i>Turin, Regio Manicomio</i>	<i>Turin</i>	<i>central</i>	<i>---</i>	<i>1834-1973</i>	<i>22.350</i>	<i>7.500</i>	<i>pavilions approached</i>
<i>Collegno, Regio Manicomio</i>	<i>Turin</i>	<i>central</i>	<i>XVII-XVIII</i>	<i>1852-1980</i>	<i>418.000</i>	<i>44.300</i>	<i>mixed pavilions</i>
<i>Grugliasco, Istituto interprovinciale per infermi di mente</i>	<i>Turin</i>	<i>peripheral</i>	<i>---</i>	<i>1931-1980</i>	<i>315.200</i>	<i>non accertata</i>	<i>isolated buildings</i>
<i>Savonera, Ricovero provinciale</i>	<i>Turin</i>	<i>suburban</i>	<i>---</i>	<i>1913-1978</i>	<i>125.000</i>	<i>10.000</i>	<i>pavilions approached</i>
<i>Alessandria, Ospedale psichiatrico San Giacomo</i>	<i>Alessandria</i>	<i>central</i>	<i>XVII</i>	<i>1778-1980</i>	<i>42.800</i>	<i>7.000</i>	<i>pavilions approached</i>
<i>Racconigi, Ospedale psichiatrico per la provincia di Cuneo</i>	<i>Cuneo</i>	<i>central</i>	<i>XVIII-XIX</i>	<i>1871-1981</i>	<i>80.000</i>	<i>14.800</i>	<i>spaced pavilions</i>
<i>Novara, Manicomio provinciale</i>	<i>Novara</i>	<i>central</i>	<i>---</i>	<i>1875-1978</i>	<i>94.000</i>	<i>14.000</i>	<i>pavilions approached</i>
<i>Vercelli, Ospedale psichiatrico</i>	<i>Vercelli</i>	<i>peripheral</i>	<i>---</i>	<i>1937-1978</i>	<i>125.100</i>	<i>15.500</i>	<i>spaced pavilions</i>

**TAB 01**

*Census of former psychiatric hospitals in Piedmont<sup>16</sup>*

fronte della permanenza di un impianto che ha mantenuto la sua integrità, si segnala un difficile percorso di riconversione che pone al centro della questione la sfida dell'uso. Dalla disamina del quadro aggiornato al 2024, emerge una situazione tutt'altro che immobile se rapportata al contesto degli studi precedenti<sup>19</sup>. Al netto delle fabbriche per i quali la conclusione del processo di riuso ha destinato i complessi a servizi pubblici e sanitari (Alessandria, Novara e Torino), si intende qui focalizzare l'interesse sui complessi per i quali il percorso non è ancora ultimato: all'interno di questo gruppo, si segnalano casi in cui è in corso la prosecuzione degli interventi di riuso già in precedenza avviati (Collegno e Grugliasco), o altri episodi in cui gli ex ospedali, tuttora dismessi, risultano beneficiari di fondi per la

dynamic scenario markedly different from previous studies<sup>19</sup>. In addition to facilities where the reuse process has led to their dedication to public and health services (Alessandria, Novara, and Turin), the focus here is on complexes where the process is still ongoing. Within this group, some are currently undergoing reutilization work (Collegno and Grugliasco), while others, such as former hospitals in Vercelli, are receiving funds for safety measures or are awaiting transfer to private entities (Savonera and Racconigi) (FIG. 01).

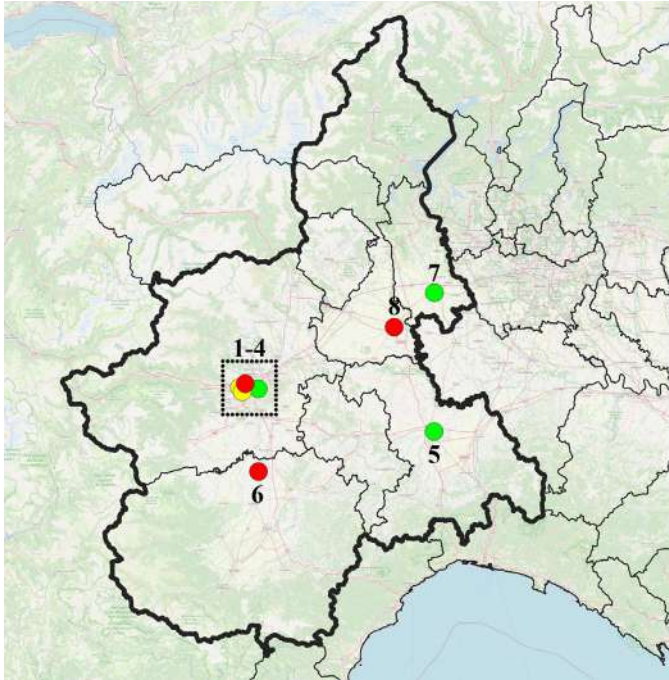
### Current projects: Collegno and Grugliasco

The progressive reconversion efforts of the former psychiatric hospital in Collegno after its closure have set a posi-

**01**

Censimento degli ex ospedali psichiatrici in Piemonte e in area torinese (1: Torino, 2: Collegno, 3: Grugliasco, 4: Savonera, 5: Alessandria, 6: Racconigi, 7: Novara, 8: Vercelli). In verde i complessi in uso, in giallo i complessi parzialmente in uso, in rosso i complessi abbandonati (elaborazione dell'autore)

*Census of former psychiatric hospitals in Piedmont and the Turin area (1: Turin, 2: Collegno, 3: Grugliasco, 4: Savonera, 5: Alessandria, 6: Racconigi, 7: Novara, 8: Vercelli). In green the complexes in use, in yellow the complexes partially in use, in red the abandoned complexes (elaboration by the author)*

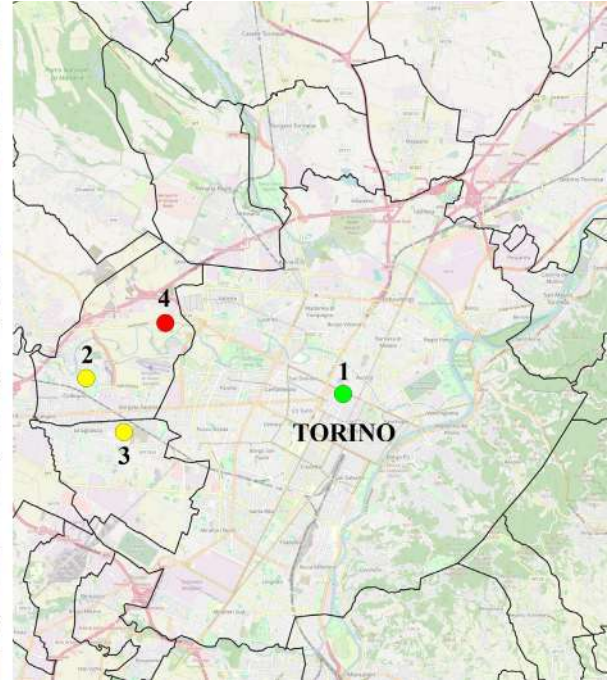


**02**

Veduta aerea degli ex ospedali di Collegno (TO) e Grugliasco (TO). La numerazione rimanda al repertorio iconografico contenuto nel presente saggio (elaborazione dell'autore)  
*Aerial view of the former hospitals of Collegno (TO) and Grugliasco (TO). The numbering refers to the iconographic repertory contained in this essay (elaboration by the author)*

**03**

Collegno (TO), ex lavanderia a vapore oggi centro di residenza per la danza (ph. D. Dabbene, 2024)  
*Collegno (TO), former steam-powered laundry now a residence centre for dance (ph. D. Dabbene, 2024)*





messa in sicurezza (Vercelli) o sono in attesa di alienazione a soggetti privati (Savonera e Racconigi) (FIG. 01).

### Progetti in corso: Collegno e Grugliasco

Nel caso di Collegno, le azioni di progressiva riconversione dell'ex ospedale psichiatrico intraprese dopo la chiusura rappresentano un percorso virtuoso in ambito piemontese (FIG. 02). Il processo di restituzione alla città è stato scandito da protocolli di intesa che hanno garantito la proprietà pubblica del complesso (oggi divisa tra ASL TO3, comune di Collegno e Città Metropolitana di Torino) e una concertazione degli scenari intrapresi. L'orientamento dichiarato dall'ASL è stato quello di abbracciare una visione di insieme del bene e rifuggire da logiche sul breve periodo fondate sulla frammentazione del complesso e la cessione a investitori privati<sup>20</sup>.

Allo stato attuale l'ASL occupa una parte degli ex padiglioni con una destinazione d'uso in apparente continuità con la storia dell'edificio, prevedendo funzioni sanitarie di tipo direzionale e assistenziale<sup>21</sup>. Se da un lato tali funzioni sanitarie non garantiscono pienamente il rispetto dei caratteri originari alla scala architettonica, gli interventi con finalità socioculturale che coinvolgono il Terzo settore sono conno-

tive example in the Piedmont region (FIG. 02). The process of returning the complex to the city involved agreements that ensured public ownership of the property, now divided among ASL TO3, the municipality of Collegno, and the Metropolitan City of Turin. The ASL has committed to an overall approach to the property and has avoided short-term strategies of dividing and selling to private investors<sup>20</sup>. Currently, the ASL occupies some of the former pavilions for managerial and healthcare purposes<sup>21</sup>, aiming to maintain a semblance of the building's history. While these healthcare activities may not fully preserve the original architectural features, the socio-cultural initiatives involving the Third sector demonstrate a commitment to high-quality design and a deep respect for the spatial and intangible aspects of the pavilions. This is evident in converting the former laundry into a dance centre (FIG. 03) and, more recently, transforming the former agricultural colony into a space for social agriculture and pavilion 14 into a meeting centre (FIG. 04).

The involvement of the University of Turin as a stakeholder has been a crucial turning point in the recent history of the complex. The agreement, formalized through a memorandum of understanding in 2018, has paved the way for the



**04**  
 Collegno (TO), interno dell'ex padiglione 14, oggi centro di incontri, e vista del dipinto murale di Mario Merz *Differenti Sensazioni 3* (ph. D. Dabbene, 2024)

*Collegno (TO), interior of the former pavilion 14, now a meeting centre, and a view of Mario Merz's mural *Differenti Sensazioni 3* (ph. D. Dabbene, 2024)*

**05**  
 Collegno (TO), ex laboratori arti e mestieri oggi sede dell'Università di Torino (ph. D. Dabbene, 2024)

*Collegno (TO), former arts and crafts workshop now housing the University of Turin (ph. D. Dabbene, 2024)*

tati da una maggiore qualità progettuale e da un approccio fortemente rispettoso della spazialità dei padiglioni e dal portato immateriale dei luoghi: ciò trova testimonianza, per esempio, nella riconversione dell'ex lavanderia in centro per la danza (FIG. 03) e, più recentemente, nella trasformazione dell'ex colonia agricola in spazio adibito ad agricoltura sociale e dell'ex padiglione 14 in centro di incontro (FIG. 04). Un punto di svolta fondamentale nella storia recente del complesso è stato il coinvolgimento dell'Università di Torino in qualità di stakeholder. L'accordo, ratificato attraverso un protocollo di intesa del 2018, ha consentito l'avvio di progettualità per l'area degli ex laboratori (FIG. 05). Gli scenari futuri includono anche il rafforzamento dell'attuale offerta culturale, come testimoniato dal progetto in corso

initiation of projects for the area of the former laboratories (FIG. 05). Additionally, future plans encompass enhancing the current cultural offerings, exemplified by the ongoing project to repurpose the premises of the former ironworks into a municipal library.

Despite thirty years having passed, the unified vision sought by the stakeholders is still a work in progress. The current attempt to create a blend of uses gives rise to the perception of a complex fragmented into multiple functions. The lack of a specific project to improve the external spaces also contributes to the challenge of understanding the complex's former uncomfortable identity. As highlighted in previous studies<sup>22</sup>, it remains essential to define future strategies for the complex to establish a clearer



per i locali dell'ex stireria da adibire a biblioteca comunale. A valle di un percorso trentennale, la visione unitaria auspicata dai soggetti coinvolti è un obiettivo tuttora in divenire: il tentativo di realizzare una commistione di usi si traduce oggi nella percezione di un complesso frammentato in molteplici funzioni. L'assenza di uno specifico progetto di valorizzazione degli spazi esterni rende inoltre difficile la comprensione stessa della precedente identità scomoda del complesso. Come già rilevato in occasione degli studi precedenti<sup>22</sup>, appare ancora oggi necessario definire strategie future per il complesso orientate, da un lato, a garantire una maggiore definizione dell'identità del bene, dall'altro a rendere intelligibile e comunicare la componente immateriale che al momento appare come una memoria "negata". Un percorso tuttora in fase di completamento caratterizza anche la sede di Grugliasco (FIG. 02). La conversione in sede universitaria è avvenuta attraverso la stipula di una serie di convenzioni nel 1979 e 1980 che ha permesso una permuta di beni immobili tra gli enti finalizzata a consolidare la presenza universitaria nel blocco di padiglioni realizzati nel 1966-1974<sup>23</sup>. Tale uso pubblico da un lato ha favorito la continuità d'uso e la permanenza dell'impianto dell'ex ospedale, dall'altro ha determinato una netta cesura all'in-

identity for the asset and elucidate and communicate the intangible component currently perceived as a "denied" memory.

The Grugliasco site continues to undergo development (FIG. 02). The transformation into a university campus began with a series of agreements in 1979 and 1980, facilitating the exchange of real estate to strengthen the university's presence in the pavilion block constructed between 1966 and 1974<sup>23</sup>. This public utilization supported the ongoing use of the former hospital facility while also creating a clear division within the complex. This division separated the buildings undergoing intervention from the original nucleus of the former asylum, constructed between 1928 and 1935 and now only partially utilized (FIG. 06). Like Collegno, the lack of comprehensive enhancement programs has led to a selective recollection that overlooks the site's previous history and fails to address its negative aspects.

New projects are underway for the currently disused or underused pavilions, following the successful bid in the national tender 338/2000 in 2022. These projects aim to create accommodations and residences for university students, closely related to the City of Science and Environ-



terno del complesso tra gli edifici oggetto di intervento e il primo nucleo dell'ex manicomio realizzato tra 1928 e il 1935 ed oggi solo parzialmente utilizzato (FIG. 06). Anche in questo caso, come a Collegno, l'assenza di adeguati programmi di valorizzazione si è tradotta in una memoria selettiva che esclude il ricordo della precedente esperienza del luogo e, al contempo, non è in grado di dissolverne la componente respingente.

Nuovi progetti per i padiglioni oggi dismessi o sottoutilizzati sono in corso di attuazione a seguito della vittoria del bando nazionale 338/2000 del 2022 per interventi rivolti alla realizzazione di alloggi e residenze per studenti universitari, in stretta relazione con il progetto della Città delle Scienze e dell'Ambiente (FIGG. 07-08)<sup>24</sup>. L'ipotesi sviluppata, attualmente in fase di progettazione esecutiva, è apprezzabile per la volontà di riportare la residenzialità nell'ex ospedale psichiatrico ma pone ulteriori sfide in relazione all'uso degli spazi esterni, alla valorizzazione delle memorie stratificate degli edifici, alla ricucitura dell'area con il resto della città e con il campus universitario.

ment project (FIGG. 07-08)<sup>24</sup>. The proposed plan, currently in the detailed design phase, is commendable for its intention to reintroduce residences to the former psychiatric hospital. However, it presents further challenges in relation to the utilization of outdoor spaces, the preservation of the buildings' layered histories, and the reintegration of the area with the city and the university campus.

### Abandoned complexes: Savonera, Racconigi and Vercelli

The former provincial hospital of Savonera has a unique history. Originally established as an extension of the Collegno hospital, it was shut down in 1978 (FIG. 09). Subsequently, the property was sold to a private investor in the early 2000s to transform it into a luxury resort, aiming to erase its previous identity<sup>25</sup>. However, this plan fell through, and subsequent auction attempts also failed. As a result, the site now remains abandoned, prompting the need to explore alternative ways to repurpose it, focusing on more than just maximum profitability. These efforts must also address the

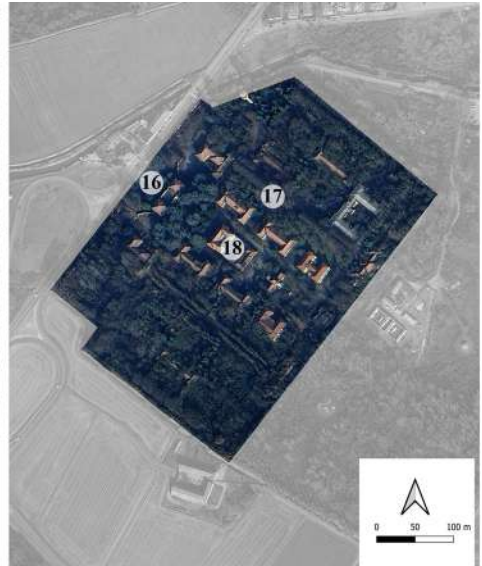
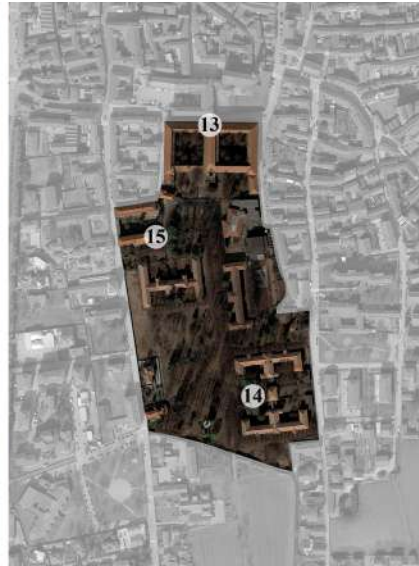


**06**  
 Grugliasco (TO), ex padiglione  
 A oggi sede del 118 (ph. D.  
 Dabbene, 2024)  
*Grugliasco (TO), former pavilion A  
 now headquarters of 118 (ph. D.  
 Dabbene, 2024)*

**07**  
 Grugliasco (TO), ex padiglione  
 direzione futura sede della  
 residenza universitaria (ph. D.  
 Dabbene, 2024)  
*Grugliasco (TO), former  
 management pavilion future site  
 of the university residence (ph. D.  
 Dabbene, 2024)*

**08**  
 Grugliasco (TO), ex Villa Azzura  
 futura sede della residenza  
 universitaria (ph. D. Dabbene,  
 2024)  
*Grugliasco (TO), former Villa  
 Azzura future site of the university  
 residence (ph. D. Dabbene, 2024)*





**09**  
Veduta aerea degli ex ospedali di Savonera (TO), Racconigi (CN) e Vercelli. La numerazione rimanda al repertorio iconografico contenuto nel presente saggio (elaborazione dell'autore)  
*Aerial view of the former hospitals of Savonera (TO), Racconigi (CN) and Vercelli. The numbering refers to the iconographic repertory contained in this essay (elaboration by the author)*

**10**  
Savonera (TO), ex padiglione direzione (ph. D. Dabbene, 2024)  
*Savonera (TO), former management pavilion (ph. D. Dabbene, 2024)*

**11**  
Savonera (TO), ex padiglione infermeria (ph. D. Dabbene, 2024)  
*Savonera (TO), former infirmary pavilion (ph. D. Dabbene, 2024)*

**12**  
Savonera (TO), ex padiglione lavanderia (ph. D. Dabbene, 2024)  
*Savonera (TO), former laundry pavilion (ph. D. Dabbene, 2024)*

## Complessi in stato di abbandono: Savonera, Racconigi e Vercelli

Una sorte diversa caratterizza l'ex ricovero provinciale di Savonera, realizzato ex novo come distacco dell'ospedale collegnese e dismesso nel 1978 (FIG. 09). Le vicende conseguenti alla chiusura hanno visto la vendita del complesso a un investitore privato nel primo decennio del Duemila con l'ipotesi di trasformarlo in resort di lusso secondo un indirizzo teso a cancellare la memoria della precedente funzione<sup>25</sup>. Al fallimento di tale operazione, già in avanzato stato di realizzazione, sono seguiti tentativi di vendita all'asta andati a vuoto che hanno condotto all'attuale condizio-

nal challenges posed by the interventions carried out in the early 2000s, which present additional constraints for future planning (FIGG. 10-12).

A similar state of abandonment marks the former Racconigi asylum (FIG. 09) After it was decommissioned, the structure gradually fell into disrepair. Even in the early 2000s, some limited uses<sup>26</sup> were documented, but these failed to prevent the progressive deterioration of the architectural heritage. The Chiarugi pavilion (formerly the Military College) was particularly affected, requiring urgent safety measures and ultimately leading to the total closure of the complex (FIGG. 13-15).





ne di abbandono, evidenziando la necessità di individuare scenari di riuso alternativi a una proposta di recupero improntata alla massima redditività. Tali scenari sono oggi chiamati a confrontarsi non solo con l'eredità scomoda dell'ex manicomio ma anche con gli interventi intrapresi nel progetto dei primi anni Duemila che si pongono come ulteriore vincolo per le progettazioni future (FIG. 10-12). Una analoga condizione di abbandono caratterizza l'ex manicomio di Racconigi (FIG. 09). Le vicende seguite alla dismissione hanno visto un progressivo spegnimento della struttura: ancora agli inizi degli anni Duemila, sono documentati alcuni usi parziali<sup>26</sup> che, tuttavia, non hanno impedito il progressivo dissesto del patrimonio architettonico. Tali criticità hanno coinvolto in modo più consistente il padiglione Chiarugi (ex Collegio dei Militari), rendendo necessari interventi urgenti di messa in sicurezza e la chiusura totale del complesso (FIG. 13-15). Vera e propria città nella città, l'ex ospedale rappresenta ancora oggi per la comunità racconigese un patrimonio

Functioning as a city within a city, the former hospital continues to be a challenging legacy for the Racconigi community. Lingering negative associations have hindered efforts to promote care and appreciation for the site. The ongoing closure of the complex further contributes to the risk of the structure being forgotten<sup>27</sup>. The proposed plan for the Racconigi site involves seeking authorization from the MIC and the Region for the auction sale of the entire complex. While the theoretical guidelines emphasize that “a future redevelopment project must consider the complex as a system, as an architectural and environmental asset in its entirety, avoiding subjective value judgements”<sup>28</sup>, there is a desire for a more radical solution that prioritizes preserving only the portions with better structural conditions and lower recovery costs<sup>29</sup>. This approach, however, raises concerns about discriminating against the preservation of historical material, as it seems to prioritize economic expediency over the historical significance of the site.

**13**

Racconigi (CN), ex padiglione Chiarugi (ph. D. Dabbene, 2024)  
*Racconigi (CN), former Chiarugi pavilion (ph. D. Dabbene, 2024)*

**14**

Racconigi (CN), ex padiglione Morselli (ph. F. Travi, 2022)  
*Racconigi (CN), former Morselli pavilion (ph. F. Travi, 2022)*

**15**

Racconigi (CN), ex casa delle suore 2 (ph. F. Travi, 2022)  
*Racconigi (CN), former nuns' house 2 (ph. F. Travi, 2022)*





**16**  
Vercelli, ex padiglione direzione  
(ph. D. Dabbene, 2024)  
*Vercelli, former management  
pavilion (ph. D. Dabbene, 2024)*

**17**  
Vercelli, viale di collegamento  
interno al reparto maschile (ph. F.  
Ballin e F. Dal Canton, 2015)  
*Vercelli, driveway inside the male  
ward (ph. F. Ballin and F. Dal  
Canton, 2015)*

**18**  
Vercelli, ex padiglione servizi  
generali e particolare della  
copertura vetrata (ph. F. Ballin e F.  
Dal Canton, 2015)  
*Vercelli, former general services  
pavilion and detail of the glass roof  
(ph. F. Ballin and F. Dal Canton,  
2015)*

scomodo: le memorie negative in esso sedimentate hanno impedito l'attivazione di significative azioni di sensibilizzazione per la cura e la valorizzazione condivise dalla comunità locale; l'attuale chiusura del complesso concorre al rischio di oblio della struttura<sup>27</sup>.

Il percorso intrapreso a Racconigi prevede la vendita all'asta dell'intero comparto previa autorizzazione del MIC e della Regione. Se da un lato gli indirizzi teorici evidenziano che un "un futuro progetto di riqualificazione dovrà considerare il complesso come sistema, quale bene architettonico e ambientale nella sua interezza, evitando giudizi di valore soggettivi"<sup>28</sup>, dall'altro l'orientamento della proprietà auspica una soluzione più radicale che valorizzi la memoria del complesso conservando però solo le porzioni che rivelano migliori condizioni strutturali e, dunque, recuperabili a costi inferiori: tra queste non è da includersi il padiglione Chiarugi per il quale si propone la demolizione previa revisione dell'attuale vincolo<sup>29</sup>. Tale soluzione pone tuttavia dunque un discrimine inaccettabile per la conservazione della materia storica, giustificando le scelte di intervento sulla base di ragioni di mera opportunità economica.

L'odierna inazione è ascrivibile a una pluralità di fattori: dalla localizzazione marginale, che si è tradotta in una scarsa appetibilità dell'area da parte di stakeholder pubblici e privati, agli elevati costi per la messa in sicurezza e consolidamento della struttura. A ciò si aggiungono criticità tecnico-procedurali: innanzitutto, occorre considerare la natura stessa del soggetto proprietario (ASL CN1), tra le cui finalità non rientra la gestione e valorizzazione del patrimonio immobiliare storico di cui dispone. Vi sono inoltre ostacoli nella normativa vigente a livello regionale,

The lack of action today can be attributed to several factors. These include the area's marginal location, leading to a lack of interest from public and private stakeholders and the high costs associated with securing and consolidating the structure. Additionally, there are technical and procedural challenges to consider. One of the key factors is the nature of the owner (ASL CN1), whose objectives do not involve managing and enhancing the historical real estate under its control. Furthermore, regulatory barriers at the regional level prevent health authorities from entrusting real estate for uses other than healthcare to private entities (including the third sector) at no cost<sup>30</sup>.

These factors are also the reason for the current abandonment of the former psychiatric hospital in Vercelli<sup>31</sup>. It was decommissioned following the Basaglia law and partially reconverted into sheltered communities (FIG. 09). The facility gradually emptied in the 2000s, leading to its current disrepair and abandonment (FIG. 16-18)<sup>32</sup>. It is now completely inaccessible to the public. The physical barrier of the wall that once isolated the health citadel from the rest of the city, combined with the lack of current use, has contributed to the structure being forgotten in the Vercelli community.

The guidelines set by the PRGC for the site prioritize a project coordinated with ASL VC, focusing on the recovery and reintegration of the complex into the urban environment. This involves promoting potential residential and commercial uses and transforming part of the park into a public space. ASL VC is currently considering various approaches to managing the transformation, including selling the entire complex to private entities or dividing



che non attribuisce alle aziende sanitarie la possibilità di affidare gli immobili in concessione a oneri zero a soggetti privati (tra cui Terzo settore) per destinazioni d'uso diverse da quelle sanitarie<sup>30</sup>.

Tali fattori sono alla base anche dell'attuale abbandono dell'ex ospedale psichiatrico di Vercelli<sup>31</sup>, dismesso a seguito della legge Basaglia e riconvertito dapprima parzialmente in comunità protette (FIG. 09). Il progressivo svuotamento della struttura negli anni Duemila ha condotto oggi

and selling the area, or forming public-private partnerships. This scenario of uncertainty is further accentuated by the presence of an *ope legis* MIC constraint that is being discussed pending the declaration of the asset's cultural interest.

The recent allocation of resources for Piedmont under the Development and Cohesion Fund - FSC 2021-2027<sup>33</sup> presents new opportunities for the Region. In Vercelli, the allocation of approximately EUR 2 million to the for-

a una condizione di dissesto e abbandono (FIGG. 16-18)<sup>32</sup>. Il complesso si presenta oggi totalmente inaccessibile alla pubblica fruizione, in un quadro in cui la presenza della barriera fisica del muro che isolava la cittadella sanitaria dal resto della città e l'assenza di usi ha contribuito a proiettare la struttura nell'oblio della comunità vercellese.

Gli indirizzi previsti dal PRGC per il sito sottolineano la necessità di un progetto coordinato con l'ASL VC: l'obiettivo è il recupero del complesso e il reinserimento nella dinamica urbana, da perseguire mediante la promozione di possibili usi residenziali e terziari, nonché la trasformazione di parte del parco in spazio pubblico. La strada attualmente percorsa dall'ASL VC oscilla tra scenari diversi per la gestione della trasformazione: da un lato la vendita dell'intero complesso a soggetti privati, dall'altro la possibilità di un frazionamento dell'area e la successiva vendita o l'attivazione di partenariati pubblico-privato. Tale scenario di incertezza è ulteriormente accentuato dalla presenza di un vincolo del MIC *ope legis* che è in fase di discussione in attesa della dichiarazione di interesse culturale del bene. Un'apertura a nuovi scenari deriva dal recente stanziamento di risorse per il Piemonte nell'ambito del Fondo Sviluppo e Coesione - FSC 2021-2027<sup>33</sup>. Nel caso di Vercelli, l'assegnazione di circa 2 milioni di euro a favore dell'ex ospedale psichiatrico per opere di bonifica e messa in sicurezza rappresenta il primo passo in vista di progettualità future, che contemplano la possibilità da parte dell'ASL VC di realizzare aule di formazione all'interno del padiglione prospettante sulla via pubblica. Tale ipotesi di intervento potrebbe aprire a nuove ipotesi per l'area: di contro a una prospettiva di vendita dell'intero bene, tale progettualità, pur se limitata a una sola palazzina, potrebbe rappresentare il primo passo per incrementare la conoscenza del complesso e agire da catalizzatore per futuri investimenti.

### Verso scenari futuri

Il confronto con le progettualità in corso in Piemonte consente di effettuare ulteriori riflessioni sugli indirizzi teorico-metodologici enunciati in apertura. In particolare, occorre rilevare come il decalogo programmatico enunciato dalla Fondazione Benetton nel 1999 abbia tracciato una strada largamente seguita nei casi virtuosi di recupero indagati (Collegno). L'impianto del documento, tuttora attuale, offre lo spunto per una rilettura critica dei principi in un'ottica di continuità/discontinuità con il quadro odierno alla luce sia delle criticità emerse dai casi studio sia degli orizzonti culturali in materia di conservazione.

Innanzitutto, il concetto di memoria enunciato nel documento è posto in relazione al rispetto dell'identità storica dei complessi e alla valorizzazione dei luoghi fisici della memoria (archivi, biblioteche, etc.). Dalle progettualità in corso emerge, tuttavia, come l'orientamento perseguito in ossequio a tale nozione abbia condotto a un esito che, pur non stravolgendo la natura degli spazi, rende diffi-

mer psychiatric hospital for remediation and safety works marks the initial phase of future projects. These projects envision the potential for the ASL VC to construct training rooms within the pavilion facing the public street. This proposed intervention could pave the way for new possibilities in the area. Rather than considering the sale of the entire property, this project, even if focused on a single building, can enhance understanding of the complex and stimulate future investments.

### Towards future scenarios

The comparison with current projects in Piedmont provides further insights into the theoretical and methodological directions outlined in the introduction. It is worth noting how the programmatic principles set out by the Benetton Foundation in 1999 have largely influenced the successful cases of restoration studied, such as in Collegno. The document's structure remains relevant today and serves as a starting point for critically reevaluating these principles in the context of the challenges identified in the case studies and the cultural perspectives on conservation.

First, the document introduces the concept of memory in relation to preserving the historical identity of complexes and enhancing the physical places of memory, such as archives and libraries. However, it is evident from current projects that the approach taken to honour this notion has resulted in outcomes that, while not altering the nature of the spaces, make it challenging to perceive the memory of the former psychiatric hospitals in their present use. The interventions on the existing structures often tend towards an "autonomous reuse"<sup>34</sup>, where the new functions, particularly medical ones, only superficially connect with the complex's previous history. To prevent the risk of a recovery without memory, it seems necessary in these cases to complement physical interventions with processes that also highlight the intangible aspect, not only interacting with the material elements but also engaging with "what is not seen, what is felt, imagined, remembered or supposed to be remembered"<sup>35</sup>, aiming to activate a more conscious memory.

Moreover, the emphasis placed by the decalogue on public-private agreements is seen as an innovative and highly relevant aspect. However, this is only partially reflected in the projects that have been examined, largely due to the current status of the ASLs and the associated procedural challenges. Nonetheless, the activation of conventions has led to the successful development of projects, particularly involving the private social sector, as demonstrated in the case of Collegno. While this entity may not be able to ensure sustainable reuse scenarios for entire complexes single-handedly, it can still contribute to asset reactivation and raise awareness of their value within civil society<sup>36</sup>. This underscores the potential to expand the scope of action by redefining existing regulations and engaging

le percepire la memoria degli ex ospedali psichiatrici nella presente modalità di fruizione. Gli interventi condotti sulle preesistenze si muovono infatti in molti casi nella direzione di un “riuso autonomo”<sup>34</sup>, in cui le nuove funzioni, soprattutto di natura sanitaria, intrattengono relazioni di continuità solo apparente con la precedente storia del complesso. A fronte del rischio di un recupero senza memoria, appare necessario in questi casi supportare l'intervento fisico con adeguati processi di valorizzazione anche della componente immateriale, interagendo non solo con il dato materiale ma anche “con ciò che non si vede, ciò che si sente, che si immagina, si ricorda o si suppone di ricordare”<sup>35</sup>, con l'obiettivo di attivare una memoria più consapevole. Inoltre, l'accento posto dal decalogo sulle convenzioni pubblico-privato si caratterizza come aspetto innovativo e di grande attualità; esso trova, però, ancora un limitato riscontro nelle progettualità indagate. Come evidenziato nell'analisi, ciò è legato allo statuto stesso delle ASL e alle difficoltà procedurali attualmente vigenti. L'attivazione di convenzioni, tuttavia, ha consentito di sviluppare progettualità di successo che hanno coinvolto più specificatamente il privato sociale come nel caso di Collegno: se da un lato tale soggetto non può garantire da solo scenari di riuso sostenibili per gli interi complessi, esso tuttavia può contribuire alla riattivazione dei beni, favorendo una presa di coscienza del loro valore da parte della società civile come testimoniato anche in altri esempi di riuso di spazi eterotopici<sup>36</sup>. Ciò evidenzia, dunque, l'opportunità di ampliarne il margine d'azione, sia con la ridefinizione della normativa vigente sia con il coinvolgimento di soggetti intermediari terzi in grado di interessare relazioni con il privato sociale. Con riferimento alle funzioni insediate nei complessi, l'esigenza di una commistione di usi enunciata nel decalogo sottolinea che “è importante mettere insieme quello che c'è, quello che arriva, quello che si immagina possa convivere, quello che si propone arrivi in futuro”<sup>37</sup>, prefigurando per il recupero dei complessi un percorso lungo che trova conferma negli esempi analizzati. Indirizzare il progetto in tale orizzonte temporale pone in evidenza la necessità di sperimentare e contemperare approcci diversi nella gestione delle trasformazioni. Ciò significa, innanzitutto, ripensare il ruolo del masterplan come strumento di programmazione nei casi in cui la previsione per l'intero comparto richiede di confrontarsi con una dimensione temporale di lungo periodo: tale gestione può trovare, infatti, ostacoli connessi a repentine e imprevedibili variazioni del quadro economico ed essenziale che ne rendono inattuabile la prosecuzione<sup>38</sup>, come nel progetto incompiuto per Savonera. A fronte di tale rischio, appare necessario introdurre la possibilità di sperimentare una “flessibilità del programma”, in cui “la evoluzione dei requisiti non significa cambiare gli obiettivi, ma trovare nuove strategie per raggiungerli”<sup>39</sup>. Tali criticità invitano, inoltre, a riflessioni sull'opportunità di introdurre simultaneamente, e non in sostituzione, altre

third-party intermediaries capable of forming connections with the private social sector.

Considering the functions integrated into the complexes, the necessity for a blend of uses outlined in the principles emphasizes that “it is important to put together what is there, what arrives, what is imagined coexisting, and what is proposed to arrive in the future”<sup>37</sup>. This anticipates a lengthy journey to revitalise the complexes, as evidenced by the cases studied. Taking on the project with a long-term perspective underscores the requirement to experiment and harmonize diverse approaches to managing transformations. This implies rethinking the role of the master plan as a planning tool, particularly in cases where a long-term temporal dimension is necessary for the comprehensive complex forecast. This management may encounter obstacles related to abrupt and unforeseeable changes in the economic and demand landscape, rendering its continuation infeasible<sup>38</sup>, as seen in the unfinished Savonera project. Faced with this risk, it seems essential to introduce the “programme flexibility” concept, wherein “the evolution of needs does not entail altering objectives, but rather devising new strategies to attain them”<sup>39</sup>.

The current challenges prompt us to consider the wisdom of introducing additional modes of intervention alongside existing ones rather than replacing them. These new approaches should be better suited to a dynamic understanding of these assets and aim to encourage their use from the beginning. Such approaches might involve temporary reuse strategies and a gradual reactivation of spaces through an incremental process, with the involvement of Third Sector organizations<sup>40</sup>. It is important to move away from a linear view of time and instead identify multiple intersecting time horizons. This approach allows for unexpected changes and enables a more controlled management of transformations through ongoing stakeholder dialogue. It is crucial to avoid fragmented interventions<sup>41</sup> by establishing key points for project development, including defining the social, collective, or private use of assets, determining the purposes of the spaces, and implementing programs that incorporate emergency safety measures and monitoring controls to prevent further deterioration<sup>42</sup>.

The case studies suggest integrating conservation efforts into a long-term vision, emphasizing the importance of a co-evolutionary approach<sup>43</sup>. Adapting the conservation of former psychiatric hospitals' architectural heritage to this perspective presents a challenge for researchers across various disciplines. Examining the Piedmontese case is an exemplary area of study, shedding light on the potential challenges of translating theory into practice in built environment interventions. This offers opportunities to develop more informed approaches for the future of these complexes as they await resignification.

modalità di intervento in grado di rispondere meglio a una visione dinamica di tali beni e a promuoverne un uso già nella fase zero: essi possono comprendere strategie di riuso temporaneo e logiche di progressiva riattivazione degli spazi secondo un approccio di tipo incrementale, con un coinvolgimento delle organizzazioni del Terzo settore<sup>40</sup>. Ad una visione temporale lineare appare dunque auspicabile sostituire l'individuazione di orizzonti temporali diversi e tra loro intersecantisi, secondo una visione aperta a possibili reindirizzamenti non prevedibili e una gestione più controllata delle trasformazioni in costante confronto con gli stakeholder. Ciò non esime dalla necessità di definire una visione di insieme che superi il rischio di una frammentazione degli interventi<sup>41</sup>; al contrario, diviene fondamentale stabilire alcuni nodi chiave per lo sviluppo del progetto, definendo l'uso sociale/collettivo o privato dei beni, le vocazioni dei luoghi, nonché programmi che includano soluzioni emergenziali di messa in sicurezza e controlli in grado di monitorare ed arrestare l'avanzare dello stato di degrado<sup>42</sup>.

Lo scenario che viene a delinearsi dai casi studio postula, dunque, la necessità di proiettare le esigenze della conservazione integrata in una visione coevolutiva e di lunga durata<sup>43</sup>. Orientare la conservazione del patrimonio architettonico degli ex ospedali psichiatrici secondo tale prospettiva rappresenta oggi una sfida per ricercatori afferenti a diversi settori disciplinari. In quest'ottica, la disamina del caso piemontese si offre come campo di indagine paradigmatico per evidenziare più compiutamente le possibili criticità emergenti nel passaggio dalla teoria alla prassi degli interventi sul costruito, aprendo a possibili traiettorie più consapevoli per il futuro dei complessi tuttora in attesa di risignificazione.

### Note/Notes

- 1** Pendlebury *et al.* 2018.  
**2** Cocco, Giannattasio, Pintor 2021.  
**3** Gregory 2023.  
**4** Marsden, Spearritt 2021.  
**5** Fondazione Benetton Studi e Ricerche 1999.  
**6** Ajroldi *et al.* 2013.  
**7** Giannattasio 2020.  
**8** Pittaluga, Nanni 2016.  
**9** D'Agostino 2017.  
**10** Foucault 1998, p. 91.  
**11** A titolo di esempio, si cita il caso del Graylingwell Hospital (UK). Joseph, Kearns, Moon 2012.  
**12** Tamborrino, Cuneo, Longhi (a cura di) 2023.  
**13** Agamben 2005.  
**14** Si veda, per esempio, il caso del manicomio di Illenau (Germania). Lenza 2017.  
**15** Guardamagna, Guerra 2013.  
**16** Elaborazione dell'autore a implementazione del quadro sinottico contenuto in: Fondazione Benetton Studi e Ricerche 1999, p. 18.  
**17** <https://cartedalegare.cultura.gov.it/home> (ultimo accesso 25 luglio 2024).  
**18** Assegno di ricerca "Back to memory. Risignificare i complessi manicomiali", responsabile scientifico C. Bartolozzi.  
**19** Naretto 2008.  
**20** Si ringrazia per l'intervista concessa l'ing. Federica Paolasso dell'ASL TO3 – Collegno.  
**21** Agaliati, Galfo 2020.  
**22** Naretto 2008.  
**23** Moraglio 2002.  
**24** <https://cantierecittascienzegrugliasco.it/>.  
**25** Bocco Guarneri 2010, p. 53.  
**26** Gazzera, Vallarino 2010.  
**27** Si ringrazia per l'intervista concessa la dott. dott. Tiziana Rossini dell'ASL CN1.  
**28** Naretto 2008, p. 120.  
**29** <https://www.italianostra.org/sezioni-e-consigli-regionali/piemonte/ex-ospedale-psichiatrico-chiarugi-a-racconigi-cuneo-segnalazione-per-la-lista-rossa/> (ultimo accesso 25 luglio 2024).  
**30** Legge regionale n. 8 del 18 gennaio 1995.  
**31** Si ringrazia per l'intervista concessa l'arch. Laura Gili dell'ASL VC.  
**32** Ballin, Dal Canton 2015.  
**33** <https://www.regione.piemonte.it/web/temi/fondi-progetti-europei/fondo-sviluppo-coesione-fsc> (ultimo accesso 25 luglio 2024).  
**34** Luna 2013.  
**35** Memoli, Cois, Manca 2023.  
**36** Labbene, Bartolozzi, Coscia 2024.  
**37** Fondazione Benetton Studi e Ricerche 1999, p. 9.  
**38** Bartolozzi 2023.  
**39** Della Torre 2023.  
**40** D'Agostino, Vannelli 2017.  
**41** Lenza 2017.  
**42** Landi, Rusci, Ruffini 2023.  
**43** Della Torre 2023.

## **Bibliografia/Bibliography**

- Agaliati, Galfo 2020: F. Agaliati, G. Galfo, *Nuovi usi e prospettive per la Real Certosa di Collegno*, tesi di laurea magistrale in Architettura per il Restauro e la Valorizzazione del Patrimonio, Politecnico di Torino, relatori M. Naretto, C. Devoti, G. Spione, 2020.
- Agamben 2005: G. Agamben, *Profanazioni*, nottetempo, Roma 2005.
- Ajroldi et al. 2013: C. Ajroldi et al., *I complessi manicomiali in Italia tra Otto e Novecento*, Electa, Milano 2013.
- Ballin, Dal Canton 2015: F. Ballin, F. Dal Canton, *I luoghi dell'abbandono: da ex ospedali psichiatrici a nuovi centri urbani: riqualificazione dell'ex Ospedale provinciale neuropsichiatrico di Vercelli*, Politecnico di Torino, tesi di laurea magistrale in Architettura Costruzione Città, relatore P. Mellano, 2015.
- Bartolozzi 2023: C. Bartolozzi, *Lo storico complesso carcerario Le Nuove di Torino: tra processi di riuso e conservazione della memoria*, in R. Tamborrino, C. Cuneo, A. Longhi (a cura di), *Adaptive cities through the post pandemic lens*, Atti del X Congresso AISU (Torino, settembre 2022), AISU International, Torino 2023, pp. 531-532.
- Bocco Guarneri 2010: A. Bocco Guarneri, *Il fiume di Torino. Viaggio lungo la Dora Riparia*, Città di Torino, Torino 2010.
- Cocco, Giannattasio, Pintor 2021: G.B. Cocco, C. Giannattasio, C. Pintor, *Liberamente. Scenari per la valorizzazione degli ex ospedali psichiatrici sardi*, in E. Sorbo (a cura di), *I liberi spazi di Maggiano e le architetture manicomiali in Italia*, Pacini Fazzi, Lucca 2021, pp. 81-93.
- Dabbene, Bartolozzi, Coscia 2024: D. Dabbene, C. Bartolozzi, C. Coscia, *Evaluating the Quality of Architectural Heritage Reuse Projects Using a Well-Being and NEB Approach: The Case Study of IPIM in Turin (Italy)*, in «Heritage», VII (2024), 6, pp. 2834-2865.
- D'Agostino 2017: A. D'Agostino (a cura di), *Rapporto sullo stato degli ex Ospedali Psichiatrici in Italia*, in «FAMagazine», VIII (2017), 41.
- D'Agostino, Vannelli 2017: A. D'Agostino, G. Vannelli, *Follia intravista vs creatività consapevole. Gli ex ospedali psichiatrici, spazi (non) pubblici della quotidianità*, in R. Galdini, A. Marata (a cura di), *La città creativa. Spazi pubblici e luoghi della quotidianità*, CNAPPC, Roma 2017, pp. 697-705.
- Della Torre 2023: S. Della Torre, *L'idea di Coevoluzione messa in pratica*, in «Intrecci», II (2023), 3, pp. 4-17.
- Fondazione Benetton Studi e Ricerche 1999: Fondazione Benetton Studi e Ricerche, *Per un atlante degli ospedali psichiatrici pubblici in Italia*, Fondazione Benetton Studi e Ricerche, Treviso 1999.
- Foucault 2011: M. Foucault, *Spazi altri: i luoghi delle eterotopie*, a cura di S. Vaccaro, Mimesis, Milano 2011.
- Gazzera, Vallarino 2010: G. Gazzera, A. Vallarino, *Memoria non è peccato finché giova. Note sul superamento dell'ex ospedale psichiatrico di Racconigi, dieci anni dopo*, in D. Caffaratto (a cura di), *Archivio dell'Ospedale neuropsichiatrico di Racconigi*, Hapax, Torino 2010, pp. 133-152.
- Giannattasio 2020: C. Giannattasio, *The false antagonism between matter and memory*, in D. Fiorani et al. (a cura di), *Conservation/demolition*, EAAE, Praga 2020, pp. 258-269.
- Gregory 2023: P. Gregory, *Per un'architettura empatica. Prospettive, concetti, questioni*, Carocci, Roma 2023.
- Guardamagna, Guerra 2013: Laura Guardamagna, Maria Chiara Guerra, I manicomi sabaudi tra Restaurazione e Regno d'Italia, in C. Ajroldi et al., *I complessi manicomiali in Italia tra Otto e Novecento*, Electa, Milano 2013, pp. 101-107.
- Joseph, Kearns, Moon 2012: A. Joseph, R. Kearns, G. Moon, *Re-Imagining Psychiatric Asylum Spaces Through Residential Redevelopment: Strategic Forgetting and Selective Remembrance*, in «Housing Studies», XXVIII (2012), 1, pp.135-153.
- Landi, Rusci, Ruffini 2023: S. Landi, S. Rusci, L. Ruffini, *Il patrimonio degli ex complessi manicomiali in Italia: riflessioni sulla messa in sicurezza emergenziale e la salvaguardia attraverso usi temporanei a partire dal caso del San Salvi di Firenze*, R. Tamborrino, C. Cuneo, A. Longhi (a cura di), *Adaptive cities through the post pandemic lens*, Atti del X Congresso AISU (Torino, settembre 2022), AISU International, Torino 2023, pp. 548-549.
- Lenza 2017: C. Lenza, *I manicomi tra memoria e futuro: esempi europei*, in «FAMagazine», VIII (2017), 41, pp. 82-89.
- Luna 2013: R. Luna, *Life of a Shell and the Collective Memory of a City*, in M. Berger, L. Wong (a cura di), *Int|AR: Interventions Adaptive Reuse Vol. 4. Difficult Memories: Reconciling Meaning*, Rhode Island School of Design, Providence, 2013, pp. 30-35.
- Marsden, Spearritt 2021: S. Marsden, S., P. Spearritt, *The Twentieth-Century Historic Thematic Framework: A Tool for Assessing Heritage Places*, Getty Conservation Institute, Los Angeles 2021.
- Memoli, Cois, Manca: M. Memoli, E. Cois, A. Manca, *Memorie del vuoto apparente: Ambienti dal carcere di Buoncammino a Cagliari*, in «ArcHistoR EXTRA», 2023, 11, pp. 218-237.
- Moraglio 2002: M. Moraglio, *Costruire il manicomio. Storia dell'ospedale psichiatrico di Grugliasco*, Unicopli, Milano 2002.
- Naretto 2008: M. Naretto, *Il riuso degli ospedali psichiatrici in Piemonte. Cronaca di un dibattito a trent'anni dalla legge Basaglia*, in «Ananke», 2008, 54, pp. 115-120.
- Pendlebury et al. 2018: J. Pendlebury et al., *Re-using "uncomfortable heritage": the case of the 1933 building, Shanghai*, in «International Journal of Heritage Studies» XXIV (2018), 3, pp. 211-229.
- Pittaluga, Nanni 2016: D. Pittaluga, L. Nanni, *Dalla calce della Fornace Bianchi ai dipinti di Gino Grimaldi. Conservazione integrata, sostenibile e partecipata a Cogoletto dal 2007 al 2016*, ECIG, Genova 2016.
- Tamborrino, Cuneo, Longhi (a cura di) 2023: R. Tamborrino, C. Cuneo, A. Longhi (a cura di), *Adaptive cities through the post pandemic lens*, Atti del X Congresso AISU (Torino, settembre 2022), AISU International, Torino 2023.