

Camps Verticality: Dimensions and Possibilities

Original

Camps Verticality: Dimensions and Possibilities / Hanadi, Samhan; Boano, Camillo. - In: OFFICINA. - ISSN 2532-1218. - 45:(2024), pp. 10-19.

Availability:

This version is available at: 11583/2989465 since: 2024-06-12T15:28:35Z

Publisher:

Officina Associazione

Published

DOI:

Terms of use:

This article is made available under terms and conditions as specified in the corresponding bibliographic description in the repository

Publisher copyright

(Article begins on next page)

Hanadi Samhan

PhD student at the Bartlett, London's Global University,
Guest teacher at the Department of Geography, London
School of Economics and Political Science.
hanadi.samhan.18@ucl.ac.uk

Camillo Boano

Professor of Architecture and Urban Design, Politecnico
di Torino, Professor of Urban Design and Critical Theory,
University College London, UK.
camillo.boano@polito.it

Camps Verticality: Dimensions and Possibilities



01. A view from Ein al-Hilweh showing the wall | Una vista da Ein al-Hilweh che mostra il muro. H. Samhan, August 2022

A critical exploration of the vertical dimension in Palestinian refugee camps in Lebanon

Campi verticali: dimensioni e possibilità Questo articolo analizza criticamente la verticalità osservata nei campi profughi palestinesi di Ein al-Hilweh in Libano, facendo luce sulle dinamiche di potere e sulle relazioni che li caratterizzano. Espandendo il campo canonico dello “stato di eccezione” proposto da Giorgio Agamben per concettualizzare il campo, l’articolo cerca di riconsiderare “l’urbanistica verticale” dall’interno del campo. La nostra esplorazione mira a comprendere il campo come un territorio di tensione e pressione in cui si costruiscono e si intrecciano conflitti multidimensionali. In particolare, fornisce una narrazione di come la dimensione verticale diventi un luogo di potere, conflitto, relazioni sociali e connotazioni geopolitiche all’interno del campo, concentrandosi in particolare sulla costruzione di torri militari e di un muro di separazione a Ein al-Hilweh. Inquadrando la verticalità a partire dalle condizioni materiali di Ein al-Hilweh e dal contesto più ampio del rapporto tra potere e altezza, l’articolo trascende le tradizionali analisi dall’alto verso il basso e dal basso verso l’alto, invitando a un approccio intersezionale per la comprensione della terza dimensione.*

*This article critically analyses the observed verticality in the Ein al-Hilweh Palestinian refugee camps in Lebanon, shedding light on the power dynamics and relationships that characterize them. Expanding the canonical field of the “state of exception” proposed by Giorgio Agamben to conceptualize the camp, the article seeks to reconsider vertical urbanism from within the camp. Our exploration aims to understand the camp as a territory of tension and pressure in which multi-dimensional conflicts are constructed and intertwined. Specifically, it provides a narrative on how the vertical dimension becomes a locus of power, conflict, social relations, and geopolitical connotations within the camp, particularly focusing on the construction of military towers and a separation wall in Ein al-Hilweh. Framing verticality from the material conditions of Ein al-Hilweh in Lebanon and the broader context of the relationship between power and height, the article transcends traditional top-down and bottom-up analyses, calling for an intersectional approach towards understanding the third dimension.**

Introduction
In her poignant statement, Anooradha Iyer Siddiqi declares, “A refugee camp is not an object. It is one prolonged event in history, marked through architecture” (2023, p. 1). This sentiment reverberates powerfully within the Ein al-Hilweh Palestinian refugee camp in Lebanon. Established in 1949, this refugee camp and its surrounding territory serve as a focal point where Palestinian refugees, despite state restrictions on construction, actively engage in vertical building and expansion. This vertical growth, hereafter referred to as “verticality”, defies imposed state restrictions and, in some instances, reaches heights of up to fourteen floors. Such upward expansion serves as a tangible expression of resistance against the Lebanese state’s authority and legal framework, while also challenging the notion of the camp as an “exceptional” space, proposed by Giorgio Agamben, where the rule of law and everyday life are suspended (Abourahme, 2011, 2015; Katz, 2022).

This article aims to examine verticality in Ein al-Hilweh Palestinian refugee camp in Lebanon, moving beyond a mere focus on the increase of houses and the construction of intricate buildings which contest and challenge the intrinsic nature of the camp as a transient space. While these practical considerations are crucial to acknowledge, the paper sets two main objectives: to engage with the camp as a territory of pressure and tensions in which multi-dimensional conflicts are constructed and intertwined. It offers an alternative conceptualization of camps that moves beyond Agamben’s “space of exception” framework (Abourahme, 2011, 2015; Katz, 2022), and situates it in the literature of dimensional thinking (Bier, 2022). Verticality, as a dimension, becomes the subject of power, conflict, extended social relations, and geopolitical connotations. It becomes an active contributor to a larger reality-making apparatus of sovereignty, altering different temporal and spatial realities while inventing new imaginaries without re-compositional definition or articulation. The second objective is to expand the understanding of refugee camps beyond

the dominant perspective of their social worlds, often understood as “flat”, and instead, recognize their depth and multiple movements, positioning refugee camps within the framework of the vertical turn in territory understanding, as advocated by Braun (2000) and Elden (2013). Verticality is explored from a sociological view, understanding verticality as topological relations that shape urban life (Harker, 2014; McFarlane, 2016; Smith, 2003). This approach transcends the architectural Cartesian dimension, which grounds vertical thinking as an axial vortex of height and power (Gregory, 2019; Nethercote, 2018). Following Siddiqi (2023), we want to look at verticality as a possible descriptor of architecture and history, attending to the myriad spatial entanglements of verticality as a “dimension” beyond height, disrupting the linearity of geographical imagination and the unilateral architectural conception of camps.

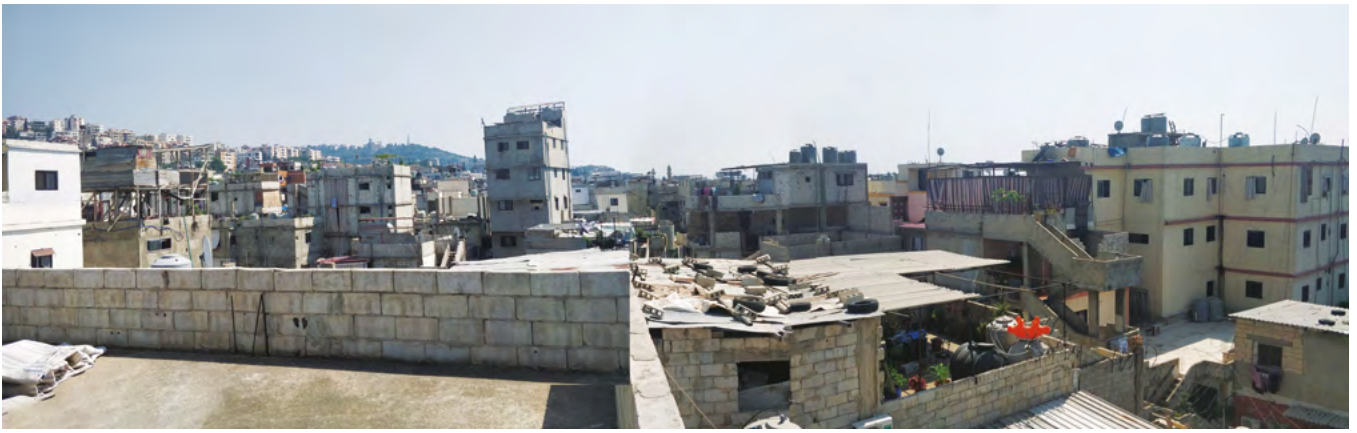
The article is divided into three parts. The first provides a brief overview of camp conceptualization and explores verticality as a dimension, beyond power and height. It aims to bring in geopolitical literature on sovereignty (Bacik, 2009; Ramadan and Fregonese, 2017; Tholens, 2017) as a necessary resonance for exploring the specific spatiality of Palestinian camps, situating them beyond the notion of an exceptional space of refuge. In the second section, a dimensional analysis of the material conditions of verticality in Ein al-Hilweh is presented, alongside its association with sovereignty, territoriality, surveillance, and control. This analysis aims to reveal the intricate layers that constitute the camp, likened to peeling the layers of an onion to unveil its multiple dimensions. Each layer is examined to explore both the material and imaginative spaces that the camp’s form brings into existence. Specifically, the dimensions of the vertical elements within the camp are examined with the focus on the construction of four military towers and the separation wall surrounding the camp. The purpose of the wall, purportedly to enhance security, regulate trade inside and outside the camp, and monitor the ever-evolving political dynamics within the camp, is explored. The exploration concludes by emphasizing the criti-

cal imperative to reassess the spatiality of refugee camps in Lebanon, particularly in relation to the dimensions initiated by verticality and their role in generating additional layers of geopolitics, as described by Siddiqi (2023, p. 4) as “the result of design, construction, ecological and spatial imagination, and urbanism.” Our research approach was comprehensive, incorporating photo documentation, sketching sections, and conducting semi-structured interviews with a diverse range of camp dwellers¹.

Verticality: a third dimension of refugee camps politics

As Palestinian refugeehood enters its seventh decade, the political challenges continue to persist in host countries, and their exceptional circumstances remain a focus of international policy discussions. Scholars from diverse disciplines have examined the spatial dimension of Palestinian refugeehood, which has materialized in camps across geographies in the Palestinian occupied territories, as well as in countries such as Lebanon, Jordan and Syria. As a result, the camp has become the centrifugal magnet of a wide spectrum of Palestinian studies that are centred around narratives, expeditions, nationalism, martyrdom, and belonging. While the production of space in camps, whether in horizontal or vertical dimensions, has consistently been influenced by territorial dynamics, the varying rates of growth have not received sufficient attention in current literature. While discussions about camp boundaries and borders feature prominently in camp literature (Martin, 2011), the intricacies of power dynamics within and beyond the camp’s constructed environment, as well as its three-dimensional presence, remain relatively unexplored.

Furthermore, scholars have explored the inside-outside relationship of the camp to its surroundings using various lenses of analysis: political, geographical (Minca, 2015), anthropological (Dias, 2019), social, cultural (Feldman, 2014), economic (Klait, 2012), juridical (Hajj, 2017) and the historical (Siddiqi, 2023). However, verticality in the camps has not received much attention from scholars. The complexity of the



02. Ein al-Hilweh view | Vista di Ein al-Hilweh. Hanadi Samhan, Camillo Boano

politics embedded in its vertical dimension has often been overlooked in the literature, theories, and assumptions made about them. Moreover, empirical exploration of the vertical dimension in the camps is notably scarce, often either too limited or too generic, thereby bypassing their inherent complexity (Chamma, 2018). In fact, when we explore the political dimension embedded within the camp buildings, their spaces and their stratifications, and the notion of power they proliferate in their heights, we need to turn to the work of Nasser Abourahme (2015) who indirectly addressed this issue by challenging the assumption of cement as a consolidator of permanent material. He called for an expanded understanding of the camp as a dynamic site rather than being static in a state of exception. By challenging the assumed permanence associated with construction materials, Abourahme opens a contested dimension for understanding the camp as a fluid space, where power dynamics are continually negotiated and redefined. In this framework, we believe that the lack of attention to the vertical dimension in camp research can be attributed to three main reasons. The first, more overarching in nature, stems from the domination of horizontalism, and planar trends in urban research (Graham and Hewitt, 2013). The horizontal extension of cities and explorations in terms of distributions, concentrations, corridors, networks, and sprawls has occupied considerable attention and developed a dominant trend in urban space research. Numerous scholars (Bille, 2019; Bridge, 2013; Campbell, 2019; Crampton, 2019; Garrett, 2014; Graham and Hewitt, 2013; Harris, 2015; Steinberg and Peters, 2015; Weizman, 2002) call for more attention and stronger theorization of vertical urbanisation. The second, more specific to camps, is the focus on understanding the realm of camps through Agamben's theory of exception and the depoliticization of the camp, establishing a paradigm in camp research. Recently, there has been a grow-

ing call for a broader understanding of the camp, emphasising the particularity of protracted Palestinian camps (Boano, 2019; Brankamp, 2020; Katz, 2022; Martin *et al.*, 2019; Minca, 2015; Ramadan and Fregonese, 2017). The third is the particularity of the Lebanese context and the politicised nature of the vertical expansion of camps, closely tied to the refugees' right of return. In Lebanese political terms, verticality is inevitably linked with consolidation, which could potentially result in the abolition of the right of return and ultimately to the naturalization of the Palestinian refugee. This, in turn, could disrupt

The discussion of verticality in modern architecture and urban design, influenced by engineering innovations, has been a prominent theme

the delicate geopolitical sectarian power balance in the consociational state of Lebanon, awakening haunting ghosts of the civil war (Khalili, 2010a, 2010b).

Thinking verticality as a dimension

The discussion of verticality in modern architecture and urban design, influenced by engineering innovations, has been a prominent theme (Nethercote, 2018). Scholars examined skyscrapers, associating height with symbolic value and transformative power in urban landscapes. While some focused on iconic height, others emphasized studying ordinary high-rises for additional social and political insights (Harker, 2014). In the Israeli-Palestinian conflict context, scholars explored the politics of verticality, linking height of power dynamics (Abourahme, 2015; Graham and Hewitt, 2013). However, the correlation between height and power



03. Ein al-Hilweh illustrative section | Sezione tipo di Ein al-Hilweh.

is debated in various contexts (Nethercote, 2018). For instance, Harris (2015) stressed the importance of studying ordinary high-rises for understanding social and political dimensions of urban verticality.

Geopolitically, the exploration of the vertical dimension challenges traditional maps (Elden, 2013). Jackman and Squire's (2023) shift towards considering space in three dimensions challenges traditional two-dimensional perspectives. Elden (2013) argued that embracing 3-dimensional thinking of territory transforms our understanding of spatial politics, transcending the notion of territory as a bounded land.

Recent literature, as exemplified by Franc Billé *et al.* (2020) in *Voluminous States*, suggests reimagining sovereignty in three-dimensional volumes to extend beyond traditional territorial boundaries, incorporating concepts such as extended sovereignty and detached sovereignty. This extended understanding of sovereignty complexifies the meaning of sovereignty and, most notably, politicise traditional geopolitical maps. In this line of thinking, verticality emerges as a

The vertical dimension within the camp initiates an exploration of the interplay between the enduring nature of the constructed camp and the transient state of refugeehood

paradigm shift in urban exploration to widen the scope of geography in urban studies. It calls for politicizing the material aspect of the vertical dimension and expanding sovereignty beyond state and territorial boundaries.

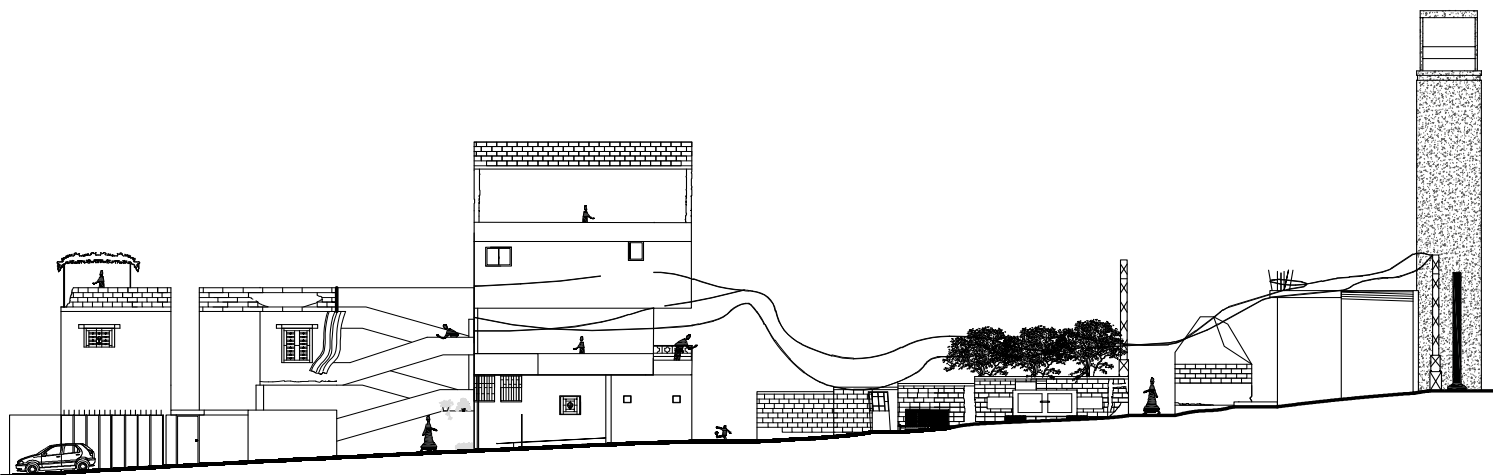
Building upon this multidimensional approach to sovereignty, it becomes evident that, while sovereignty has been the central focus of camp studies (Martin, 2011; Nabulsi, 2023; Ramadan,

2009; Ramadan and Fregonese, 2017), there is a noticeable gap in integrating verticality as a dimension of sovereignty within the camp. Scholars have examined hybrid sovereignty, emphasizing its impact on the state of exception within Palestinian refugee camps in Lebanon. However, this has left dimensional sovereignty within the camp largely unexplored, representing a significant area for investigation regarding power dynamics, conflicts, and intricate social relations.

Ecologies of Supervision: Control Towers and Consent Separation in Ein al-Hilweh

In 2016, the Lebanese government announced plans to construct four military towers (6 m high) and a separation wall (5 m high) to be built around Ein al-Hilweh² (imgg. 01-03). These structures were built within an expedited timeframe of 15 months, which deviated from the usual slow and often interrupted Lebanese public procurement process.

The discourse surrounding the construction of the separation wall and towers has consistently centred on the narrative of a security measure aimed at preventing potential violence from “Jihadist” organizations within the camp. The argument posits that the wall and towers would serve to contain erupted conflicts and hinder their expansion beyond the camp's confines. However, upon closer examination of the dimensional meanings attributed to the construction of the wall, we extend the understanding of a power dimension beyond the boundary of the wall, transforming the camp into a prison (Crampton, 2019). We reveal that the wall and the towers would not have come into existence without a collaborative agreement and oversight from various state and non-state actors, including Palestinian factions influenced by corrupt leaders in Palestine, orchestrated by Lebanese politicians and militant groups, and international proxies engaged in conflicting interests.

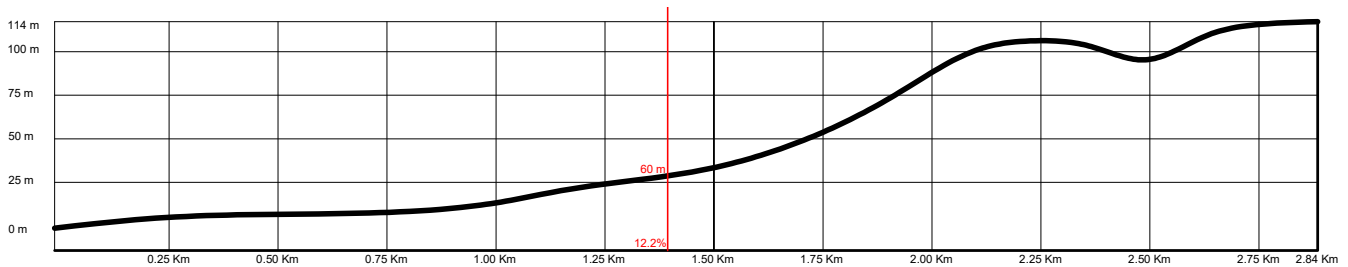


On implementation, the project was directly supervised by the Lebanese Armed Forces in collaboration with the head of General Security Abbas Ibraheem, affiliated with the Shia pro-Hezbollah party. In this, Hezbollah, a supporter of the Palestinian cause and engaged in the Palestinian-Israeli conflict, implicitly endorsed the wall's construction, expressing concerns about the potential ISIS fighters hiding in Ein al-Hilweh (Naharnet, 2015). Criticism primarily came from Sunni political leaders, including the Mufti of Lebanon³, the Mufti of Saida, and former Sunni Prime Minister Fouad Al Saniora. The Prime Minister at the time, Saad Hariri⁴, however, maintained a neutral stance, aiming to balance politics and avoid clashes with Hezbollah⁵. While Hezbollah's facilitation of the wall's implementation is seen as a response to perceived ISIS threats and national security, the consequences were dimensionally brutal. The brutality extended beyond the socio-economic sanctions it imposed. It went hand in hand with a systemic categorization of all Palestinian refugees residing in Ein al-Hilweh as inherently suspicious subjects. The construction of the wall not only replicated but also reinforced the civil war narrative perpetuated by various Lebanese groups (Derbas, 2013; Serhan, 2019). These groups, echoing a historical perspective, unjustly attributed the origins of the civil war to the presence of Palestinian refugees. The wall, therefore, became more than just a physical barrier; it served as a symbol and manifestation of deeply ingrained prejudices and historical misattributions. By categorising all Palestinians within Ein al-Hilweh as suspicious, the construction of the wall facilitated the stigmatization and marginalisation of an entire community. This discriminatory practice not only exacerbated existing tensions but also perpetuated a divisive narrative that hindered the prospects of social cohesion and understanding among different communities within Lebanon. In essence, the brutality of the wall extended well into the realm of socio-historical discourse, exacerbating the challenges faced by the Palestinian refugees beyond the immediate physical and economic constraint.

Internally, the control of physical space within the camp is frequently contested, resulting in intra and inter-troika struggles among the Palestine Liberation Organization PLO, the Damascus-based Alliance of Palestinian Forces (APF), and the Islamic Forces (a coalition of local Islamists). **Perpetual armed conflict**⁶ and struggle over power among internal political factions have weakened the collective decision making in Ein al-Hilweh especially when it comes to security concerns, coordination and dialogue with the Lebanese state actors. As a result, when Lebanese authorities approved and completed the construction of the wall around Ein al-Hilweh, none of the dominant Palestinian factions or the alliance forces were in position to object or initiate any countermovement to prevent it. Hamas⁷, a Palestinian resistance movement strongly present in Ein al-Hilweh, called to halt the project one year after its start (Baraka, 2017).

Furthermore, the construction of the wall introduces a transversal dimension of power, creating a space for geopolitical power relations. Ayman⁸, a former fighter for Jund El Sham and camp resident, explains that the "UNIFIL (United Nations Interim Force in Lebanon), must have pushed and supported the wall's implementation; they are established to monitor the ceasefire and withdrawal of Israeli forces from southern Lebanon [...] otherwise, it would not have happened" (July, 2022). He emphasised Ein al-Hilweh's unique position among Lebanon's camps, particularly those in the south, owing to its oversight of a security route on the Saida Highway (img. 04). This route serves as a crucial connection between Beirut and the south; any disruption would sever the south of Lebanon from its capital and the northern regions. Notably, during the Israeli land invasion in 1982, this route posed a significant obstacle to the advancement of Israeli forces toward Beirut (Giannou, 1982).

The construction of the separation wall and watch towers around Ein al-Hilweh encapsulates a multi-dimensional



04. Topographic section through Ein al-Hilweh camp; Ein al-Hilweh is shown in black and the cut line through the camp topography is shown in red | Sezione topografica del campo di Ein al-Hilweh; Ein al-Hilweh è mostrata in nero e la linea di taglio attraverso la topografia del campo è mostrata in rosso. Hanadi Samhan Camillo Boano, 2023

narrative of power dynamics, security concerns, and historical complexities. Beyond its intended function as a security measure, the wall has become a manifestation of an intricate web of local, national, regional and international interests at play. The transcendental dimension of the vertical in the security wall becomes not only a dimension of state power over the camp but a consensus of hybrid state institution, para-state power (Ramadan and Fregonese, 2017), intra-factional interests and international peace-keeping forces. The building of a “prison” wall around Ein al-Hilweh underscores the nuanced relationships shaping the region’s dynamics. The struggles for power, historical narratives, and the intersection of regional and local interests have converged on this architectural manifestation. Understanding the dimensions of the separation wall requires recognising its role not just as a physical barrier but as a reflection of deeply ingrained conflicts, fragmentation, power struggle and historical misattributions.

Verticality in Palestinian Refugee Camps: Unveiling Complex Dynamics

The dimensional analysis of verticality in its material political construction of Palestinian refugee camps in Lebanon sheds light on the power struggles that shape space and sovereignty in these contested sites. Due to delicate sectarian power balances within the country, certain camps have witnessed the construction of control towers and security walls. As a result, the changing positions of refugee camps in Lebanon, from neutrality and invisibility to shifting (visible) power dynamics, have made them sites of conflict for state and non-state power holders who compete to take over these spaces.

The dimensional analysis becomes necessary to overcome the limited linear thinking that has characterized the understanding of such contested spaces. Understanding the multifaceted dimensions of verticality within Palestinian refugee camps in Lebanon calls for a fresh perspective

that transcends conventional frameworks, extending beyond the constraints of temporality while engaging with notions of exceptionality and linearity. This endeavour seeks to delve into the materiality of the camp structures while also unravelling the reasons and processes behind their production, imagination, and reimagination. These camps serve as complex sites where displacement, confinement, political mobilization, and resistance coexist, blurring the lines between temporariness and permanence. Simultaneously they function as a dispositive, where state actors, non-state entities, and transnational forces establish competing forms of sovereignty over surfaces, elevations, human bodies, and infrastructure.

Ultimately, the vertical dimension within the camp initiates an exploration of the interplay between the enduring nature of the constructed camp and the transient state of refugeehood, giving rise to a distinct political and geopolitical imagination in which life unfolds. The forthcoming challenge lies not solely in identifying physical features like barrier walls, heights, minarets, and subterranean spaces but also in comprehending their diverse dimensions. This deeper understanding enables us to grasp how each camp space is negotiated, that its space is the result of both “design and adaptation” (Siddiqi, 2023, p. 249) which shape micro-histories of the Vertical Refugee. These are histories shaped by present realities, historical narratives, and future visions, beyond the apparatus of power that detains bodies and regulates materials, offering a richer understanding of the complex dynamics at play.*

NOTES

1 – On accessibility to the camps, it is worth mentioning that one of the authors had a status document which granted a facilitated access to the camps, for flexible entry and exit to and from the camps, and helped establish connections with Palestinian refugees living in there and to build trust networks. The other, despite its familiarity with the setting, had to go through a complex process of permission and using a translator, but at the same, benefited from a long-lasting series of relationships to navigate the research processes. These included Palestinian refugees living in the camp, including those affiliated political factions (both current and ex-fighters), two project managers at UNRWA, construction workers and material dealers, developers, activists, and refugees engaged with various NGOs operating within the camps.

2 – In Palestinian refugee camps in Lebanon, the “golden age” era (1968-1975) (Hanafi, 2010) marked a period of significant consolidation and expansion, driven by the political influence of the Palestine Liberation Organization (PLO). However, the Lebanese civil war (1975-1990) brought massive destruction to the camps, later addressed by UNRWA through the rehabilitation of the built environment. During this time, Lebanese legislation-controlled camp expansion by restricting the entry of construction materials, a restriction that lasted until 2007 when laws were relaxed. Despite this relaxation, obtaining construction permits remained challenging for Palestinian refugees because of dire living conditions, leading to the utilisation of intentional or accidental over-sighted entry points by material smugglers.

3 – The national Sunni sect leader and the head of Dar El Fatwa in Lebanon; the Sunni religious references in Lebanon (like Azhar in Egypt).

4 – Sa'ad Harii's father, who was the prime minister, was assassinated by Hezbollah's operational apparatus.

5 – Persistent clashes have been exacerbated since the public announcement of Hezbollah's armed component in direct engagement in the Syrian civil war, despite Lebanon's dissociation policy.

6 – On July 31, 2023, violent clashes broke out in Ein al-Hilweh between rival Palestinian factions, resulting in the tragic loss of at least 30 lives, leaving hundreds injured, and forcing thousands of residents to flee their homes.

7 – Hamas is a Palestinian Sunni Islamist political and military organization. Hamas and Hezbollah do not align ideologically. The former stems from the Sunni Muslim Brotherhood in Egypt while the latter extends from the Iranian Revolutionary Guard school of thought. Many factors contributed to this realignment including the fall of the Muslim Brotherhood in Egypt, the destruction of Yarmouk camp in Damascus by the Assad regime, the emerging dominance of Hezbollah over the political decision in Lebanon.

8 – We asked Ayman if he prefers to remain anonymous for security reasons, but he showed no reluctance to share this information as long as we don't record his voice. We only took notes during the interview.

REFERENCES

- Abourahme, N. (2011). Spatial Collisions and Discordant Temporalities: Everyday Life between Camp and Checkpoint. *International Journal of Urban and Regional Research*, n. 35 (2), pp. 453-461.
- Abourahme, N. (2015). Assembling and Spilling-Over: Towards an 'Ethnography of Cement' in a Palestinian Refugee Camp. *International Journal of Urban and Regional Research*, n. 39 (2), pp. 200-217.
- Bacik, G. (2009). Hybrid Sovereignty in the Arab Middle East; the Cases of Kuwait, Jordan, and Iraq. *Insight Turkey*.
- Bakara, H. (2022). Time, Sovereignty, and Refugee Writing. *PMLA*, n. 137 (3), pp. 442-57.
- Baraka, A. (2017). Hamas Calls for Halting Ain Al-Hilweh Wall Construction, pp. 20-24.
- Bier, J. (2022). Depth beyond 3D : The Decolonial Dimensions of Volume, n. 0 (0), pp. 1-17.
- Billé, F. (2019). Volumetric Sovereignty, Part 1: Cartography Vs. Volumes. *Society & Space*, pp. 1-10.
- Boano, C. (2019). From Exclusion to Inhabitation: Response to Gray, Benjamin. Citizenship as Barrier and Opportunity for Ancient Greek and Modern Refugees. *Humanities*, n. 8 (3), p. 125.
- Brankamp, H. (2020). Camps Revisited: Multifaceted Spatialities of a Modern Political Technology. *Social & Cultural Geography*, vol. 21. Routledge.
- Braun, B. (2000). Producing Vertical Territory: Geology and Governmentality in Late Victorian Canada. *Ecumene*, n. 7 (1), pp. 7-46.
- Bridge, G. (2013). Territory, Now in 3D! *Political Geography*, n. 34, pp. 55-57.
- Campbell, E. (2019). Three-Dimensional Security: Layers, Spheres, Volumes, Milieus. *Political Geography*, n. 69, pp. 10-21.
- Chamma, N. (2018). The 4th Generation of a Concrete Heaven Urbanizing and Upgrading Burj El-Barajne. *Confronting Informality*, n. 6, pp. 272-277.
- Crampton, J. (2019). Vortex. *Society & Space*, n. 8 (5), pp. 55.
- Dalal, A. (2022). *From Shelters to Dwellings – The Za'atari Refugee Camp*. Bielefeld: transcript Verlag.
- Derbas, W. (2013). Ein El Helwe Camp between Challenges and Treatment. In *Encyclopedia of Palestinian Camps*, 7. Falsatinona.
- Dias, A. (2019). Aux Marges de La Ville et de l'État. Camps Palestiniens Au Liban et Favelas Cariocas. *Anthropologica*, n. 57 (1), p. 265.
- Elden, S. (2013). Secure the volume: Vertical geopolitics and the depth of power. *Political Geography*, n. 34, pp. 35-51.
- Feldman, I. (2014). What Is a Camp? Legitimate Refugee Lives in Spaces of Long-Term Displacement. *Geoforum*, n. 66, pp. 244-252.
- Garrett, B. (2014). Stratigraphy. *Society & Space. Volumetric*, pp. 1-9.
- Giannou, C. (1982). Eyewitness: The Battle for South Lebanon. Interview with Dr. Chris Giannou. *Journal of Palestine Studies*, n. 11 (4), pp. 69-84.
- Graham, S., Hewitt, L. (2013). Getting off the Ground: On the Politics of Urban Verticality. *Progress in Human Geography*, n. 37 (1), pp. 72-92.
- Gregory, S. (2019). Making the American Acropolis: On Verticality, Social Hierarchy, and the Obduracy of Manhattan Schist. *Annals of the American Association of Geographers*, n. 110 (1), pp. 1-20.
- Hajj, N. (2017). Crafting Informal Property Rights in Fawdah. *Protection Amid Chaos*, pp. 31-59. New York: Columbia University Press.
- Harker, C. (2014). The only way is up? Ordinary topologies of Ramallah. *International Journal of Urban and Regional Research*, n. 38(1), pp. 318-335.
- Harris, A. (2015). Vertical Urbanisms: Opening up Geographies of the Three-Dimensional City. *Progress in Human Geography*, n. 39 (5), pp. 601-620.
- Katz, I. (2022). The Camp Reconfigured Modernity's Versatile Architecture of Power. In Katz, I. (ed), *The Common Camp*. Minneapolis: University of Minnesota Press.
- Khalili, L. (2010a). The Location of Palestine in Global Counterinsurgencies. *International Journal of Middle East Studies*, n. 42 (3), p. 433.
- Khalili, L. (2010b). The Politics of Control, Invisibility and the Spectacle. In Khalidi, M.A. (ed), *Manifestations of Identity*. Beirut: Institute for Palestine Studies, pp. 125-145.
- Klati, M. (2012). *Narrating Palestinian Refugees in Lebanon : Space , Civil Society and the Moral Economy of Refugees*. Burnaby: Simon Fraser University.
- Martin, D. (2011). *The 'where' of sovereign power and exception. Palestinian life and refugee camps in Lebanon*. Durham University.
- Martin, D., Minca, C., Katz, I. (2019). Rethinking the Camp: On Spatial Technologies of Power and Resistance. *Progress in Human Geography*, n. 44 (4), pp. 743-768.
- McFarlane, C. (2016). The geographies of urban density: Topology, politics and the city. *Progress in Human Geography*, n. 40(5), pp. 629-648.
- Minca, C. (2015). Geographies of the Camp. *Political Geography*, n. 49, pp. 74-83.
- Nabulsi, J. (2023). Reclaiming Palestinian Indigenous Sovereignty. *Journal of Palestine Studies*, n. 52(2), pp. 24-42.
- Naharnet (2015). *Destitute Ain El-Hilweh Camp Becomes Jihadist Refuge*. Naharnet.
- Nethercote, M. (2018). Theorising Vertical Urbanisation. *City*, n. 22 (5-6), pp. 657-684.
- Ramadan, A. (2009). Destroying Nahr el-Bared: Sovereignty and uricide in the space of exception. *Political Geography*, n. 28(3), pp. 153-163.
- Ramadan, A., Fregonese, S. (2017). Hybrid Sovereignty and the State of Exception in the Palestinian Refugee Camps in Lebanon. *Annals of the American Association of Geographers*, n. 107 (4), pp. 949-963.
- Serhan, W. (2019). Consociational Lebanon and the Palestinian Threat of Sameness. *Journal of Immigrant and Refugee Studies*, n. 17 (2), pp. 240-259.
- Siddiqi, A.I. (2023). Introduction: Architecture and history in a refugee camp. *Architecture of Migration: The Dadaab Refugee Camps and Humanitarian Settlement*, pp. 1-48.
- Smith, R.G. (2003). World city topologies. *Progress in Human Geography*, n. 27(5), pp. 561-582.
- Steinberg, P., Peters, K. (2015). Wet Ontologies, Fluid Spaces: Giving Depth to Volume through Oceanic Thinking. *Environment and Planning D: Society and Space*, n. 33 (2), pp. 247-264.
- Tholens, S. (2017). Border Management in an Era of Statebuilding Lite: Security Assistance and Lebanon's Hybrid Sovereignty. *International Affairs*, n. 93 (4), pp. 865-882.
- Weizman, E. (2002). The Politics of Verticality. Open Democracy (online). In https://www.opendemocracy.net/en/article_801jsp/ (last accessed July 2019).



Hanadi Samhan, Camillo Boano

Campi verticali: dimensioni e possibilità

Un'esplorazione critica della dimensione verticale nei campi profughi palestinesi in Libano

Introduzione

Anooradha Iyer Siddiqi afferma: “Un campo profughi non è un oggetto. È un evento prolungato nella storia segnato dall'architettura” (2023, p. 1). Questo sentimento riverbera con forza nel campo profughi palestinese di Ein al-Hilweh, in Libano. Fondato nel 1949, questo campo profughi e il territorio circostante fungono da punto centrale in cui i rifugiati palestinesi si impegnano attivamente nella costruzione ed espansione della loro comunità. Questa crescita è verticale e sfida le restrizioni imposte dallo Stato raggiungendo, in alcuni casi, un'altezza di quattordici piani. Questa espansione verso l'alto è un'espressione tangibile di resistenza contro l'autorità dello Stato libanese e, allo stesso tempo, sfida la nozione proposta da Giorgio Agamben di campo profughi come “spazio di eccezione” in cui lo stato di diritto e la vita quotidiana sono sospesi (Abourahme, 2011, 2015; Katz, 2022). Questo articolo intende esaminare la verticalità nel campo profughi palestinese di Ein al-Hilweh, ponendosi due obiettivi principali: analizzare il campo come un territorio di pressioni e tensioni in cui si costruiscono e si intrecciano conflitti multidimensionali offrendo una concettualizzazione alternativa dei campi che superi il concetto dello “spazio di eccezione” di Agamben, collocandolo invece nella letteratura del “pensiero dimensionale” (Bier, 2022). Il secondo obiettivo è quello di espandere la comprensione dei campi al di là della prospettiva dominante dei loro mondi sociali, spesso intesi come “piatti” e riconoscere invece la loro profondità e i loro movimenti multipli, posizionando i campi profughi nel quadro del cosiddetto *vertical turn* della geografia e dell'urbanistica, come sostenuto da Braun (2000) ed Elden (2013). La verticalità viene esplorata da una prospettiva sociologica, intendendola come insieme di relazioni topologiche che danno forma alla vita urbana (Harker, 2014; McFarlane, 2016; Smith, 2003). Questo approccio trascende la dimensione architettonica cartesiana, che fonda il pensiero verticale come assialità di altezza e potere (Gregory, 2019; Nethercote, 2018). Seguendo Siddiqi (2023), vogliamo guardare alla verticalità come a un possibile

descrittore dell'architettura e della storia, prestando attenzione alla miriade di intrecci spaziali della verticalità come “dimensione” oltre l'altezza, interrompendo la linearità dell'immaginazione geografica e la concezione architettonica unilaterale dei campi. L'articolo è diviso in tre parti. La prima fornisce una breve panoramica attorno al concetto di campo ed esplora la verticalità come dimensione, al di là del potere e dell'altezza. Nella seconda sezione, viene presentata un'analisi dimensionale delle condizioni materiali della verticalità a Ein al-Hilweh, insieme alla sua associazione con sovranità, territorialità, sorveglianza e controllo. L'esplorazione si conclude sottolineando l'imperativo critico del rivalutare la spazialità dei campi profughi in Libano, in particolare in relazione alle dimensioni della verticalità e al loro ruolo nel generare ulteriori strati di geopolitica, come descritto da Siddiqi (2023, p. 4) come “il risultato della progettazione, della costruzione, dell'immaginazione ecologica e spaziale e dell'urbanistica”. Il nostro approccio di ricerca è stato completo, incorporando documentazione fotografica, schizzi di sezioni e conducendo interviste semi strutturate con una gamma diversificata di abitanti del campo¹.

Verticalità: la terza dimensione politica dei campi

Studiosi di diverse discipline hanno esaminato la dimensione spaziale dei campi di accoglienza palestinesi in Paesi come Libano, Giordania e Siria. Il campo è diventato il fulcro di studi incentrati su narrazioni, nazionalismo, martirio e appartenenza. Mentre la produzione di spazi nei campi, sia nella dimensione orizzontale che verticale, è stata costantemente influenzata dalle dinamiche territoriali², i diversi tassi di crescita del campo non hanno ricevuto sufficiente attenzione nella letteratura. Mentre le discussioni sui confini e sulle frontiere dei campi hanno un posto di rilievo nella letteratura sul tema (Martin, 2011), le complessità delle dinamiche di potere all'interno e all'esterno dell'ambiente costruito del campo, così come la sua presenza tridimensionale, rimangono relativamente inesplorate. Inoltre, gli studiosi hanno esplorato il rapporto interno-

esterno del campo con l'ambiente circostante utilizzando diverse lenti di analisi: politica, geografica (Minca, 2015), antropologica (Dias, 2019), sociale, culturale (Feldman, 2014), economica (Klait, 2012), giuridica (Haji, 2017) e storica (Siddiqi, 2023). Tuttavia, la verticalità nei campi non ha ricevuto molta attenzione. La complessità della politica incorporata nella dimensione verticale è stata spesso trascurata nella letteratura. Per trovare un appoggio a questa tesi dobbiamo rivolgerci al lavoro di Nasser Abourahme (2015), che ha indirettamente affrontato questo tema mettendo in discussione l'assunto del cemento visto come materiale consolidatore della permanenza, considerando il campo profughi come sito dinamico piuttosto che statico e intrappolato in uno stato di eccezione. Abourahme considera il campo come uno spazio fluido, dove le dinamiche di potere sono continuamente negoziate e ridefinite. In questo quadro, riteniamo che la mancanza di attenzione alla dimensione verticale nella ricerca sui campi possa essere attribuita a tre ragioni principali. La prima deriva dal dominio dell'orizzontalismo e delle tendenze planari nella ricerca urbana (Graham e Hewitt, 2013). Il secondo motivo, più specifico, è lo studio dei campi attraverso la teoria dell'eccezione di Agamben e la conseguente depoliticizzazione del campo. Il terzo motivo è la particolarità del contesto libanese e la natura politicizzata dell'espansione verticale dei campi, strettamente legata al diritto al ritorno dei rifugiati. In termini politici, la verticalità è inevitabilmente legata al consolidamento, che potrebbe potenzialmente portare all'abolizione del diritto al ritorno e alla naturalizzazione del rifugiato palestinese. Questo, a sua volta, potrebbe sconvolgere il delicato equilibrio geopolitico e di potere settario in Libano, risvegliando i fantasmi della guerra civile (Khalili, 2010a, 2010b).

Pensare la verticalità come dimensione

La discussione sulla verticalità nell'architettura moderna è un tema non nuovo e rilevante (Nethercote, 2018). Gli studiosi hanno esaminato i grattacieli, associando l'altezza al valore simbolico e al potere di trasformazione dei paesaggi

urbani. Nel contesto del conflitto israelo-palestinese, gli studiosi hanno esplorato la politica della verticalità, collegando l'altezza alle dinamiche di potere (Abourahme, 2015; Graham e Hewitt, 2013). Tuttavia, la correlazione tra altezza e potere è discussa in vari contesti (Nethercote, 2018). Ad esempio, Harris (2014) ha sottolineato l'importanza di studiare i "grattacioli ordinari" per comprendere le dimensioni sociali e politiche della verticalità urbana. Dal punto di vista geopolitico, l'esplorazione della dimensione verticale sfida le mappe tradizionali (Elden, 2013). Elden ha sostenuto che abbracciare un pensiero tridimensionale del territorio trasforma la nostra comprensione della politica spaziale, trascendendo la nozione di territorio come terra delimitata. La letteratura recente, come esemplificato da Franc Billé et al. (2020) in *Voluminous States*, suggerisce di reimmaginare la sovranità in volumi tridimensionali che si estendono al di là dei confini territoriali tradizionali, incorporando concetti come sovranità estesa e sovranità distaccata. Questa concezione estesa della sovranità ne complessifica il significato e, soprattutto, politicizza le tradizionali mappe geopolitiche. In questa linea di pensiero, la verticalità emerge come un cambiamento di paradigma nell'esplorazione urbana per ampliare la portata della geografia negli studi urbani. Si tratta di politicizzare l'aspetto materiale della dimensione verticale e di espandere la sovranità oltre i confini statali e territoriali. Partendo da questo approccio, risulta evidente che, mentre la sovranità è stata al centro degli studi sui campi (Martin, 2011; Nabulsi, 2023; Ramadan, 2009; Ramadan e Fregonese, 2017), c'è una notevole lacuna nell'integrazione della verticalità come dimensione della sovranità all'interno del campo. Gli studiosi hanno esaminato la sovranità ibrida, sottolineando il suo impatto sullo stato di eccezione all'interno dei campi profughi palestinesi in Libano lasciando in gran parte inesplorata la sovranità dimensionale all'interno del campo, che rappresenta un'area di indagine significativa per quanto riguarda le dinamiche di potere, i conflitti e le intricate relazioni sociali.

Ecologie del controllo: torri e separazione consensuale a Ein al-Hilweh

Nel 2016, il governo libanese ha annunciato il progetto di costruire quattro torri militari (alte 6 metri) e un muro di separazione (alto 5 metri) da erigere intorno a Ein al-Hilweh³ (imgg. 01-03). Queste strutture sono state costruite in un lasso di tempo di soli 15 mesi. La costruzione del muro di separazione e delle torri è sempre stata descritta come una misura di sicurezza volta a prevenire potenziali violenze da parte di organizzazioni "jihadiste" all'interno del campo. Tuttavia, a un esame più attento, si può estendere il significato del muro a una dimensione di potere che va oltre il confine del muro stesso, trasformando il campo in una prigione (Crampton, 2019). Il muro e le torri non sarebbero esistiti senza un accordo di collaborazione e una supervisione da parte di vari attori statali e non statali. Per quanto riguarda l'attuazione, il progetto è stato supervisionato direttamente dalle Forze armate libanesi in collaborazione con il capo della Sicurezza generale Abbas Ibraheem, affiliato al partito sciita filo-Hezbollah. In questo modo, Hezbollah, sosteni-

tore della causa palestinese e impegnato nel conflitto palestinese-israeliano, ha implicitamente appoggiato la costruzione del muro, esprimendo preoccupazione per i potenziali combattenti dell'ISIS che si nascondono a Ein al-Hilweh (Naharnet, 2015). Sebbene la facilitazione da parte di Hezbollah per la costruzione del muro sia vista come una risposta alle minacce provenienti dall'ISIS, le conseguenze sono state dimensionalmente brutali, portando a categorizzare tutti i rifugiati palestinesi residenti a Ein al-Hilweh come soggetti sospetti. La costruzione del muro non solo ha replicato, ma ha anche rafforzato la narrazione della guerra civile perpetuata da vari gruppi libanesi (Derbas, 2013; Serhan, 2019). Il muro, quindi, è diventato più di una semplice barriera fisica; è servito come simbolo e manifestazione di pregiudizi profondamente radicati e di errate attribuzioni storiche. Classificando tutti i palestinesi di Ein al-Hilweh come sospetti, la costruzione del muro ha facilitato la stigmatizzazione e l'emarginazione di un'intera comunità. Questa pratica discriminatoria non solo ha esacerbato le tensioni esistenti, ma ha anche perpetuato una narrazione divisiva che ha ostacolato le prospettive di coesione sociale e di comprensione tra le diverse comunità in Libano.

All'interno del campo, il controllo dello spazio fisico è spesso conteso, con conseguenti lotte interne tra l'OLP, l'Alleanza delle Forze Palestinesi (APF) e le Forze Islamiche (una coalizione di islamisti locali). Il continuo conflitto armato e la lotta per il potere tra le fazioni politiche interne hanno indebolito il processo decisionale collettivo e, di conseguenza, quando le autorità libanesi hanno approvato la costruzione del muro intorno a Ein al-Hilweh, nessuna delle fazioni palestinesi o delle forze dell'alleanza è stata in grado di opporsi o di avviare una contromossa per impedirlo.

La costruzione del muro di separazione e delle torri di guardia intorno a Ein al-Hilweh racchiude una narrazione multidimensionale di potere, problemi di sicurezza e complessità storiche. Al di là della sua funzione di sicurezza, il muro è diventato una manifestazione di un'intricata rete di interessi locali, nazionali, regionali e internazionali. La dimensione trascendentale della verticalità del muro diventa non solo una dimensione del potere statale sul campo, ma anche un consenso di istituzioni statali ibride, potere parastatale (Ramadan e Fregonese, 2017), interessi familiari e forze di pace internazionali. La costruzione di un "muro prigione" intorno a Ein al-Hilweh sottolinea le relazioni sfumate che danno forma alle dinamiche della regione; le lotte per il potere, le narrazioni storiche e gli interessi regionali e locali sono confluiti in questa manifestazione architettonica. Per comprendere le dimensioni del muro è necessario riconoscere il suo ruolo non solo come barriera fisica, ma come riflesso di conflitti profondamente radicati, frammentazione, lotta per il potere e attribuzioni storiche errate.

Verticalità nei campi profughi palestinesi: svelare dinamiche complesse

L'analisi dimensionale della verticalità nella sua costruzione politica materiale dei campi profughi palestinesi in Libano getta luce sulle lotte di potere che danno forma allo spazio e alla sovranità in questi luoghi contesi. A causa dei delicati

equilibri di potere settari all'interno del Paese, alcuni campi hanno visto la costruzione di torri di controllo e muri di sicurezza. Di conseguenza, le mutevoli posizioni dei campi profughi in Libano, dalla neutralità e dall'invisibilità alle mutevoli dinamiche di potere (visibili), li hanno resi luoghi di conflitto e spazi di competizione per chi, dentro e fuori dallo stato compete per appropriarsi di questi spazi. L'analisi dimensionale diventa necessaria per superare il pensiero lineare limitato e limitante che ha caratterizzato la comprensione di questi spazi contesi. La comprensione delle sfaccettate dimensioni della verticalità all'interno dei campi profughi palestinesi in Libano richiede una prospettiva nuova che trascenda i quadri convenzionali, andando oltre i vincoli della temporalità e confrontandosi con le nozioni di eccezionalità e linearità.

Per concludere, la dimensione verticale all'interno del campo dà il via a un'esplorazione dell'interazione tra la natura duratura del campo costruito e lo stato transitorio dello stato del rifugiato, dando origine a un immaginario politico e geopolitico distinto in cui la vita si svolge. La sfida imminente non consiste solo nell'identificare le caratteristiche fisiche come le barriere, le altezze, i minareti e gli spazi sotterranei, ma anche nel comprendere le loro diverse dimensioni. Questa comprensione più profonda ci permette di capire come ogni spazio del campo sia negoziato, che il suo spazio è il risultato di "progettazione e adattamento" (Siddiqi, 2023, p. 249) che danno forma alle microstorie del Rifugio verticale. Si tratta di storie plasmate da realtà presenti, narrazioni storiche e visioni future, al di là dell'apparato di potere che trattiene i corpi e regola i materiali, offrendo una comprensione più ricca delle complesse dinamiche in gioco.

NOTES

1 - Per quanto riguarda l'accessibilità ai campi, vale la pena ricordare che uno degli autori aveva un documento sullo status che garantiva un accesso facilitato ai campi, per ingressi e uscite flessibili da e verso i campi, e aiutava a stabilire collegamenti con i rifugiati palestinesi che vivevano lì per costruire reti di fiducia. L'altro, nonostante la sua familiarità con l'ambiente, ha dovuto passare attraverso un complesso processo di autorizzazione e utilizzo di un traduttore, ma allo stesso tempo ha beneficiato di una serie di relazioni durature per navigare nei processi di ricerca. Tra questi, i rifugiati palestinesi che vivono nel campo, compresi quelli affiliati a fazioni politiche (sia attuali che ex combattenti), due responsabili di progetto dell'UNRWA, lavoratori edili e commercianti di materiali, costruttori, attivisti e rifugiati impegnati con varie ONG che operano all'interno dei campi per rifugiati.

2 - Alcuni campi in Libano si sono trasformati in giungle di cemento, mentre altri hanno visto cambiamenti relativamente limitati.

3 - Nei campi profughi palestinesi in Libano, l'"età dell'oro" (1968-1975) (Hanafi, 2010) ha segnato un periodo di consolidamento ed espansione significativi, guidati dall'influenza politica dell'Organizzazione per la Liberazione della Palestina (OLP). Tuttavia, la guerra civile libanese (1975-1990) ha portato una massiccia distruzione dei campi, successivamente affrontata dall'UNRWA attraverso la ricostruzione dell'ambiente costruito. Durante questo periodo, la legislazione libanese ha controllato l'espansione del campo limitando l'ingresso di materiali da costruzione, una restrizione che è durata fino al 2007, quando le leggi sono state allentate. Nonostante questo allentamento, l'ottenimento dei permessi di costruzione è rimasto difficile per i rifugiati palestinesi a causa delle terribili condizioni di vita, che hanno portato all'utilizzo di punti di ingresso ufficiali o non ufficiali sfruttando i contrabbandieri di materiali edili.