

Abitare Mirafiori Sud. Spunti per la sperimentazione di un sapere operativo

*Original*

Abitare Mirafiori Sud. Spunti per la sperimentazione di un sapere operativo / Crotti, Massimo; Gomes, Santiago - In: FROM SOCIAL HOUSING TO SOCIAL HABITAT. Prospettive e Innovazioni. Il caso di Taranto / Mondaini G., Bonvini P., Ferretti M., Rotondo F.. - STAMPA. - Sesto San Giovanni : Mimesis, 2023. - ISBN 9791222301068. - pp. 132-141

*Availability:*

This version is available at: 11583/2978100 since: 2023-04-21T14:26:45Z

*Publisher:*

Mimesis

*Published*

DOI:

*Terms of use:*

This article is made available under terms and conditions as specified in the corresponding bibliographic description in the repository

*Publisher copyright*

(Article begins on next page)

# VILLARD:21

## LE CITTÀ DI VILLARD

“Le Città di Villard” è un programma culturale inter-universitario di formazione e ricerca a cui hanno aderito le università italiane promotrici del seminario Villard con una sottoscrizione da parte dei Rettori di un protocollo d'intesa.

### Villard

#### seminario itinerante di progettazione architettonica

##### Partner:

sede di Alghero dell'Università di Sassari  
sede di Ancona Università politecnica delle Marche  
sede di Ascoli Piceno dell'Università di Camerino  
Università di Genova  
Politecnico di Milano  
Università di Napoli “Federico II”  
Università di Palermo  
Università di Parigi Malaquais | ENSA Paris-Malaquais  
Università di Patrasso  
sede di Pescara dell'Università di Chieti  
Università Mediterranea di Reggio Calabria  
Università Roma Tre  
Politecnico di Torino  
Ordine Architetti PPC di Trapani  
Università luav di Venezia

#### comitato scientifico

Carmen Andriani, Aldo Aymonino, Francesco Cellini, Pippo Ciorra, Alberto Ferlenga, Luca Merlini, Gianfranco Neri, Georgios Panetsos, Sergio Polano, Mosè Ricci, Andrea Sciascia, Roberto Serino, Ilaria Valente

#### coordinatore nazionale

Marco D'Annunziis

#### internazionalizzazione

Massimo Faiferri, Gianluigi Mondaini, Maria Salerno

#### editoria

Lilia Pagano

#### responsabili scientifici di sede

sede di Alghero dell'Università di Sassari | Massimo Faiferri  
sede di Ancona Università politecnica delle Marche | Gianluigi Mondaini  
sede di Ascoli Piceno dell'Università di Camerino | Marco D'Annunziis  
Università di Genova | Vittorio Pizzigoni  
Politecnico di Milano | Andrea Gritti  
Università di Napoli “Federico II” | Lilia Pagano  
Università di Palermo | Adriana Sarro  
Università di Parigi Malaquais | ENSA Paris-Malaquais | Maria Salerno  
Università di Patrasso | Georgios Panetsos  
sede di Pescara dell'Università di Chieti | Domenico Potenza  
Università Mediterranea di Reggio Calabria | Rita Simone  
Università Roma Tre | Lorenzo Dall'Olio  
Politecnico di Torino | Massimo Crotti  
Ordine Architetti PPC di Trapani | Marcello Maltese  
Università luav di Venezia | Fernanda De Maio

#### altri docenti

Samanta Bartocci, Julie Barut, Paolo Bonvini, Fabio Cappello, Angela Currò, Francesco Chiacchiera, Annalisa De Curtis, Maria Lucia Di Costanzo, Dania Di Pietro, Matteo Di Venosa, Maddalena Ferretti, Orfina Fatigato, Paola Galante, Santiago Gomes, Andrea Iorio, Nicolas Gilsoul, Michele Manigrasso, Pasquale Mei, Guido Morpurgo, Carlo Palazzolo, Laura Parrivecchio, Luigi Pintacuda, Adelina Picone, Fabrizio Pusceddu, Laura Pujia, Francesco Rotondo, Daniela Ruggeri, Davide Servente, Mariano Tellechea, Giuseppe Todaro, Ilaria Tonti, Valerio Patti

SEMINARIO INTERNAZIONALE VILLARD 21. FROM SOCIAL HOUSING TO SOCIAL HABITAT. PROSPETTIVE E INNOVAZIONI. IL CASO DI TARANTO

#### responsabile scientifico

Gianluigi Mondaini

#### coordinamento

Massimo Crotti, Gianluigi Mondaini, Maria Salerno, Adriana Sarro, Massimo Faiferri

#### organizzazione

Università Politecnica delle Marche  
Paolo Bonvini, Maddalena Ferretti, Gianluigi Mondaini, Francesco Rotondo, Francesco Chiacchiera, Giulia Matteagi.

#### tappe del seminario

2019

24-26 ottobre | Taranto a cura di Università Politecnica delle Marche

12-14 dicembre | Palermo a cura di Università di Palermo

2020

7-9 maggio | Torino a cura di Politecnico di Torino

4-6 giugno | Alghero-Cagliari a cura di Università di Sassari

23-25 luglio | Taranto a cura di Università Politecnica delle Marche

Prima edizione: 2023

ISBN 9791222301068

Mimesis Edizioni

Piazza Don Enrico Mapelli, 75, 20099 Sesto San Giovanni (MI)

www.mimesisedizioni.it

# **FROM SOCIAL HOUSING TO SOCIAL HABITAT**

**Prospettive e Innovazioni.  
Il caso di Taranto**

A cura di: Gianluigi Mondaini, Paolo Bonvini,  
Maddalena Ferretti, Francesco Rotondo

# VILLARD:21

LE CITTÀ DI VILLARD



**FROM SOCIAL HOUSING  
TO SOCIAL HABITAT**  
Perspectives and Innovations.  
The case of Taranto

Edited by: Gianluigi Mondaini, Paolo Bonvini,  
Maddalena Ferretti, Francesco Rotondo



# INTRODUZIONE

## INTRODUCTION

### 8 **TARANTO È UNA CITTÀ BELLA**

Gianluigi Mondaini

## INTERPRETAZIONI

### INTERPRETATIONS

6

#### 18 **PROGETTI PER TARANTO**

Ubaldo Occhinegro

#### 34 **LA "CASA" COME STRATEGIA DI RIGENERAZIONE URBANA**

TARANTO CITTÀ LABORATORIO  
Matteo Di Venosa

#### 46 **L'IMMAGINE RESTITUITA: TARANTO TRA CINEMA E ARCHITETTURA**

Gemma Lanzo

#### 54 **DISEQUILIBRI SUI TETTI DI TARANTO**

L'ESPERIENZA DI POST DISASTER ROOFTOPS A TARANTO

Giuseppe Frisino, Gabriella Mastrangelo,  
Gabriele Leo, Grazia Mappa

#### 66 **TARANTO CITTÀ DI PERIFERIE**

Augusto Ressa

#### 72 **ABITARE TARANTO**

Francesco Rotondo, Francesco Sforza

#### 90 **RI-ABITARE L'ABITARE**

IPOTESI DI RICONVERSIONE DEL PATRIMONIO ABITATIVO  
MODERNO

Gianluigi Mondaini

#### 106 **LETTERATURA E NIENT'ALTRO?**

Marco D'Annunziis

#### 114 **STRATEGIE DI RIGENERAZIONE**

Giulia Matteagi

## SGUARDI

### WIEWS

#### 132 **ABITARE MIRAFIORI SUD**

SPUNTI PER LA SPERIMENTAZIONE DI UN SAPERE  
OPERATIVO

Massimo Crotti, Santiago Gomes

#### 142 **ABITARE, SPAZIO CONDIVISO, PROGETTO URBANO**

IL CASO DEL COMPLESSO RESIDENZIALE DI  
GIUSTINIANO IMPERATORE A ROMA DI ABDR ARCHITETTI  
ASSOCIATI

Laura Pujia

#### 154 **FROM EGO TO ECO-EXCEED THE ECOLOGICAL DIVIDE TO DESIGN FUTURE SOCIAL HABITATS**

Maria Giada Di Baldassarre

#### 162 **WORK-SCAPES. LE FABBRICHE OLIVETTI E LA COSTRUZIONE DEL PAESAGGIO**

LA COSTRUZIONE DEL PAESAGGIO

Paola Galante

#### 176 **IL RUOLO DELLA PERIFERIA NELLA COSTRUZIONE DELLA CITTÀ MODERNA**

STRATEGIA DI RIGENERAZIONE URBANA

Pasquale Mei

#### 188 **ARCHITETTURA PER IL SOCIALE**

Adriana Sarro

#### 200 **PUBLIC HOUSING IN AMERICA**

DAI MODELLI EUROPEI ALLA CONTEMPORANEITÀ

Davide Servente

#### 212 **OLTRE L'ABITARE PUBBLICO, VERSO L'HABITAT SOCIALE**

Maddalena Ferretti

#### 228 **IL PROGETTO DEGLI SPAZI APERTI COME OCCASIONE DI RIQUALIFICAZIONE URBANA TRA PROGETTO, RICERCA E DIDATTICA**

Caterina Rigo

#### 234 **REGENERATIVE TACTICS. INTERVENIRE SUL PATRIMONIO COSTRUITO ESISTENTE PER GENERARE NUOVI CICLI DI VITA E HABITAT RESILIENTI**

Maria Giada Di Baldassarre

#### 240 **NUOVI HABITAT URBANI**

ANALISI DI STRATEGIE PROGETTUALI DI  
TRASFORMAZIONE DELLO SPAZIO PUBBLICO

Francesco Chiacchiera

## SPERIMENTAZIONI

### EXPERIMENTATIONS

- 248 **ABITARE E RI-ABITARE**  
*testi di:* Paolo Bonvini, Maddalena Ferretti, Gianluigi Mondaini, Francesco Rotondo, Giulia Matteagi
- 270 **DAL SEGNO URBANO ALL'ARCHITETTURA DEL SUOLO: UN PROGETTO PER TAMBURI**  
 UNIVERSITÀ MEDITERRANEA DI REGGIO CALABRIA  
 Davide Villari, Maria Luisa Verzera, Giovanni Milli, Danilo Polifroni, Pierfrancesco Morabito, Giorgio Zampino, Matteo Milano, Santino Puliafito, Schiavello Rafaele  
*docenti:* Angela Currò, Rita Simone  
*testo di:* Angela Currò
- 280 **S.E.W. SALINELLA EMERGING FROM WATER**  
 UNIVERSITÀ POLITECNICA DELLE MARCHE ANCONA  
 Castellano Michela, Dubbini Fabio, Foresti Emma, Cavallo Ilaria, Rossi Stefano, Caldarigi Sofia, Donnini Vittoria  
*docenti:* Gianluigi Mondaini, Francesco Rotondo, Maddalena Ferretti, Paolo Bonvini  
*testo di:* Francesco Chiacchiera
- 288 **IL PROGETTO ARCHITETTONICO COME RIGENERAZIONE URBANA DELL'ABITARE**  
 UNIVERSITÀ DI PALERMO  
 Ruggero Veneziano, Giulia Renda, Roberta Sorace, Giulio Renda, Federica Anello, Valentina Catanzaro  
*docenti:* Adriana Sarro, Laura Parrivecchio  
*testo di:* Adriana Sarro, Laura Parrivecchio
- 298 **VERSO UNA PROSPETTIVA URBANA E AMBIENTALE**  
 UNIVERSITÀ DI SASSARI / ALGHERO  
*docenti:* Massimo Faiferri, Samanta Bartocci, Laura Pujia, Fabrizio Pusceddu  
*testo di:* Massimo Faiferri, Samanta Bartocci, Laura Pujia, Fabrizio Pusceddu
- 308 **TARANTO, CITTÀ DEI TRE MARI**  
 UNIVERSITÀ DI NAPOLI  
 Dipino Silvia, Arillotta Giorgia, Carbone Sara, Di Somma Imma, Franco Luigi, Capasso Francesca  
*docenti:* Lilia Pagano, Adelina Picone, Maria Lucia Di Costanzo, Paola Galante  
*testo di:* Lilia Pagano, Adelina Picone, Maria Lucia Di Costanzo, Paola Galante
- 316 **COLLAGE CITY. RIGENERAZIONE URBANA PER LA CITTÀ DI TARANTO**  
 POLITECNICO DI MILANO  
 Leonardo Zorz, Francesca Dellisanti, Francesco Celso Gervasoni, Daniela Roviato, Vittoria Borghese, Henrietta Maria Demma, Arianna Paris, Agese Simonetti  
*docenti:* Pasquale Mei, Andrea Gritti  
*testo di:* Pasquale Mei, Andrea Gritti
- 324 **ILLIMITARANTO**  
 UNIVERSITÀ DI CAMERINO/ASCOLI PICENO  
 Lorenzo Di Stefano, Piercarlo DiGiampietro, Erica Evangelisti, Megan Luenemburg, Alessandro Palombo, Monica Petraccini, Rocco Piggigallo, Francesco Alex Vendemia  
*docenti:* Marco d'Annutiis  
*testo di:* Marco d'Annutiis
- 332 **TARANTO. DALLA CITTÀ ROSSA ALLA CITTÀ BLU**  
 POLITECNICO DI TORINO  
 Bertola Micaela, Borretta Eloisa, Bottero Camilla, Cameran Sofia, Cosenza Elena, Cusanno Alessandra, Denti Chiara, Marchiamo Giulia, Serra Giuliana  
*docenti:* Massimo Crotti, Santiago Gomes, Ilaria Tonti, Cavaliere Sara  
*testo di:* Massimo Crotti, Santiago Gomes, Ilaria Tonti
- 340 **TARANTO**  
 ÉCOLE NATIONALE SUPÉRIEURE D'ARCHITECTURE PARIS-MALAQUAIS  
 Anorga Théo, Baudoin Nathan, Brouard Mathilde, Carreras Clara, Cremades Lucas, Damiano Camille, Daou Sacha, Ferrandon-Bouillon Noé, Février Céline, Godiveau Quentin, Hunou Adélaïde, Irigaray Lorea, Lakhil Leila, Mercier Marine, Michel Alice, Miot Léa, Paumier Adrien, Playe Florian, Rajaonary Yann, Sartori Giulia, Trenor Dalmau Ignacio, Yammine Clara  
*docenti:* Salerno Maria, Gilsoul Nicolas, Barut Julie, Merlini Luca  
*testo di:* Maria Salerno
- 350 **SHIFT**  
 UNIVERSITÀ DI PATRASSO  
 Mathioudakis Ioannis, Mavridi Eleni-Eirini, Bitini Dimitra  
*docenti:* Georgios A. Panetsos  
*testo di:* Georgios A. Panetsos
- 358 **UN PROGETTO PER L'ADATTAMENTO DELL'ESISTENTE**  
 UNIVERSITÀ DI CHIETI/PESCARA  
 Elena Perrone, Matteo Almonti, Pasquale Sforza, Roberto Monticelli, Giorgio Morganella, Cristian Orsino  
*docenti:* Domenico Potenza, Michele Manigrasso, Matteo Di Venosa  
*testo di:* Michele Manigrasso



# VIEWS

130

**SGUARDI**



# Massimo Crotti

Docente di Composizione Architettonica e Urbana - Politecnico di Torino

# Santiago Emanuel Gomes

Docente di Composizione Architettonica e Urbana - Politecnico di Torino



During the twentieth century, the housing question has occupied a central role in the development of architectural debate. For a hundred years, disciplinary research has proposed, interpreted and suggested new ways of living that, at the same time, reflected specific ideas of the city.



132

In recent years, the discussion on the city seems to have recovered a central space in the articulation of political discourse, paradoxically coinciding with a substantial absence of specific disciplinary proposals.

Faced with the current panorama, in which new actors are appearing, in which the promoters are fragmented and in which the capacity for public intervention is reduced to minimal levels, some crucial questions arise from which to rethink an operational role for architecture: what are the answers that the discipline is called to give today? Is there a space in which to act operationally starting from the construction of specific knowledge? What role can the project have in the definition of policies (public and/or private)? What tools are available to us? Starting from these concerns we have built, convinced of the intrinsic capacity of the project as a tool for research and operational validation, the theme on which for two academic years (2014-2016) the students of the Master's Degree in Architecture Construction City of the Politecnico di Torino have been confronted.

The pedagogical proposal involved the rethinking of the buildings and the plot of public spaces of the historic district for 12,000 inhabitants built in the early sixties by Ina-Casa in Mirafiori Sud.

In this experience, investigating the contemporary urban condition, confronting the transformation of an urban fabric characterized by criticalities, potentialities and spaces for action, students carried out a work on the built heritage and on the existing public spaces proceeding in a perspective attentive to the urgent issues, not only for Turin but for all European cities: the economic crisis (social and institutional) and its effects on the transformation of urban territories, the phenomena of divestment and transformation of city soils, the redevelopment, recycling and reuse of the residential built environment, the new housing needs and buildings retrofit, the maintenance and care of open spaces in relation to new collective practices, the transformation of public services in a new conception of urban welfare.

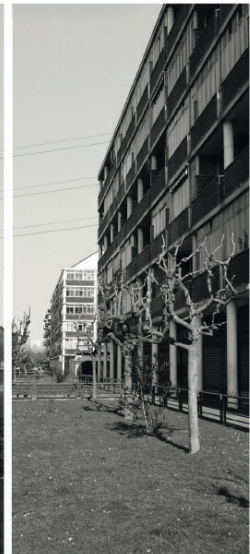
La questione delle abitazioni ha occupato durante tutto il Novecento un ruolo centrale negli sviluppi del dibattito architettonico. Dalle prime formulazioni dei socialisti utopistici alle Siedlungen della Germania socialdemocratica, dai progetti di Le Corbusier e dei costruttivisti russi, fino all'interpretazione neoregionalista italiana e ai nuovi paradigmi della rigenerazione urbana olandese, la ricerca disciplinare ha proposto, interpretato e suggerito nuovi modi di abitare che erano lo specchio di specifiche idee di città.

Negli ultimi anni il discorso sulla città, sulla forma in cui si è sviluppata, su come è stata governata la sua trasformazione sembra aver ritrovato nuovi spazi e interessi nell'articolazione del discorso politico.

A destra: Lettura fenomenologica  
(Autori: A. De Paola, A. Seghini)

# ABITARE MIRAFIORI SUD

SPUNTI PER LA SPERIMENTAZIONE  
DI UN SAPERE OPERATIVO



Tuttavia, se ci si sofferma sui termini reali entro cui si sviluppa il (limitato) dibattito politico e sul ruolo che la questione urbana riveste nelle rivendicazioni di ampie fasce di popolazione, appare evidente che siamo di fronte a una crisi che coinvolge trasversalmente la società nei suoi diversi apparati. Da un lato si tratta di una condizione di criticità che riguarda la cittadinanza, il corpus sociale e le sue rappresentanze e, dall'altro, si registra la proliferazione di proposte e di politiche di "rammendo" e di rigenerazione delle periferie, di iniziative sui beni comuni e sui modelli di partecipazione che, nella loro effettualità, scontano spesso l'incapacità di incidere nella trasformazione fisica dei luoghi, anche in ragione di una sostanziale assenza di proposte disciplinari specifiche in grado di informare di qualità il portato dell'architettura nei processi attuativi.

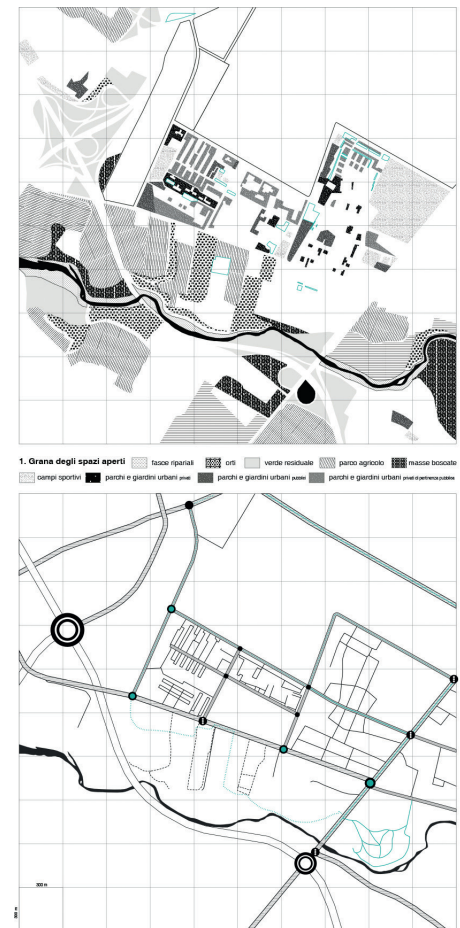
Dinanzi all'attuale panorama, in cui si affacciano nuovi inediti attori - gruppi informali di cittadini attivi, associazioni, collettivi, etc. - , in cui i soggetti promotori sono frammentati e in cui la capacità dell'intervento pubblico è ridotta a livelli minimi, sorgono alcuni interrogativi cruciali a partire dai quali potere ripensare un ruolo operativo per l'architettura: quali sono le risposte che è chiamata a dare oggi la disciplina del progetto? Esiste uno spazio in cui poter agire operativamente a partire dalla costruzione del sapere architettonico? Quale ruolo può avere il progetto nella definizione delle politiche abitative (pubbliche e/o private)? Quali strumenti possiamo rinnovare e mettere a disposizione?

In tal senso è necessario che la disciplina, ridefinendo categorie, approcci e strumenti, ritorni a occuparsi della questione. All'interno di questo processo l'università, favorendo il confronto, lo scambio e lo sviluppo reciproco con gli stakeholders, in relazione al territorio e ai contesti sociali di riferimento, può e deve posizionarsi, in linea con i propri indirizzi di missione, stimolando, raccogliendo e analizzando esperienze e, sulla scorta di queste, concentrarsi sulla ridefinizione di un sistema di saperi specifici.

In questa direzione, le 21 edizioni del seminario Villard, e la collana "Le Città di Villard" che ne raccoglie gli esiti e le riflessioni, e di cui questo libro fa parte, testimonia un impegno nella direzione di una sistematizzazione degli esiti di progettualità costruiti intorno ad uno scambio fertile tra studenti, docenti, esperti, pubbliche amministrazioni e attori locali di volta in volta interpellati e coinvolti.

Nella stessa linea, convinti della capacità intrinseca del progetto di essere strumento di ricerca e di validazione operativa, e a partire da queste inquietudini, abbiamo costruito il tema sul quale per un biennio (2014-2016) si sono

In basso e a destra: Lettura delle condizioni urbane (Autori: A. De Paola, A. Seghini)



confrontati gli studenti della Laurea Magistrale in Architettura Costruzione Città del Politecnico di Torino.<sup>1</sup>

La proposta didattica ha riguardato il ripensamento degli edifici e della trama degli spazi pubblici dello storico quartiere per 12.000 abitanti costruito, nei primi anni sessanta, dall'Ina-Casa a Mirafiori Sud.<sup>2</sup> In questa esperienza, indagando sulla condizione urbana contemporanea, confrontandosi con la trasformazione di un tessuto urbano denso di criticità, di potenzialità e di spazi per l'azione, gli studenti hanno portato avanti un lavoro sul patrimonio edilizio e sugli spazi pubblici esistenti procedendo entro una prospettiva quanto più possibile attenta a questioni urgenti non solo per Torino, ma per tutte le città europee: la crisi economica (sociale e istituzionale) e i suoi effetti sulla trasformazione dei territori urbani, i fenomeni di dismissione e di trasformazione dei suoli della città, la riqualificazione, il riciclo e il riuso del costruito residenziale, le nuove domande abitative e l'adeguamento prestazionale dei manufatti, la manutenzione e la cura degli spazi aperti in relazione alle nuove pratiche collettive, e la trasformazione dei servizi pubblici in una nuova concezione di welfare urbano.

L'approccio metodologico dell'Atelier (sin dalla scelta del tema) si fonda, da un lato, sulla consapevolezza del fatto che le tradizionali risposte disciplinari si rivelano insufficienti o non sempre offrono soluzioni praticabili e, dall'altro, sulla ferma convinzione che, in quanto architetti, non possiamo rinunciare a fornire un apporto specifico diluendo la disciplina e l'azione materiale del progettista in processi eminentemente politici e sociali. Consapevoli che, nonostante queste questioni rappresentino tasselli fondamentali dell'azione progettuale operativa, non la esauriscono.

Occorre infatti riformulare le categorie di lettura, gli strumenti di progetto e di gestione dei processi di trasformazione con cui l'Architettura e l'Urbanistica devono oggi confrontarsi per poter fare fronte alle nuove e complesse realtà che non siamo ancora in grado di definire compiutamente.<sup>3</sup>

Leggere la città ed il territorio implica interpretare la struttura di ogni luogo specifico di azione, ricercando le correlazioni tra gli aspetti spaziali (urbani, ambientali e infrastrutturali) e gli aspetti sociali (economici, culturali ed esistenziali). Comprendere e misurare il testo polisemico, complesso ed eterogeneo dei fatti urbani, riconoscendo la relazione inscindibile tra conformazione ed attuazione, tra spazialità e socialità, è un passaggio indispensabile affinché le ipotesi di trasformazione non prescindano dai significati e dai valori che la comunità convalida, riconosce ed esercita. Leggere la struttura di un luogo è quindi il primo passo del processo progettuale, il momento dell'attivazione, dell'interpretazione,



dell'individuazione delle prime immagini, del riconoscimento e della messa in valore dei materiali urbani in gioco.

Progettare è gettare in avanti, definire una strada da percorrere. In quest'ottica la comprensione delle problematiche urbane, la lettura appunto, non è quindi la meta, l'obiettivo da raggiungere, bensì il punto di partenza, la base della proposizione. Proporre implica necessariamente configurare, dare forma, recuperando una specificità disciplinare focalizzata nella progettualità. Si tratta di prefigurare, costruire scenari e visioni di trasformazione, influenzando il processo nelle sue componenti morfologiche e sociali.

Governare è guidare, generare, costruire. In tal senso il progetto, si configura come dispositivo per l'attivazione dei consensi e dei meccanismi di gestione necessari, si presenta come prefigurazione in grado di favorire l'insorgere di nuovi spazi di convivenza, stimolando nuove pratiche, proponendo strategie, coinvolgendo gli attori e le risorse necessarie per la sua attuazione.<sup>4</sup>

Il percorso descritto - leggere > progettare > governare - si può transitare nelle due direzioni. Leggiamo per potere progettare e progettiamo per poter governare. Allo stesso tempo, la governance potrà essere efficace sempre che il progetto la riconosca e la renda possibile, e il progetto sarà attuabile solo se interpreterà adeguatamente le possibilità di trasformazione delle preesistenze.

Su questo sfondo, l'esercizio, al quale hanno preso parte complessivamente una cinquantina di studenti, si è articolato su due momenti complementari, evidenti nella restituzione degli esiti del lavoro: le letture operative e il progetto di ridefinizione del sistema degli spazi aperti e di rifunzionalizzazione del patrimonio residenziale costruito.

La lettura e l'interpretazione del contesto locale si sono così sviluppate su tre livelli:

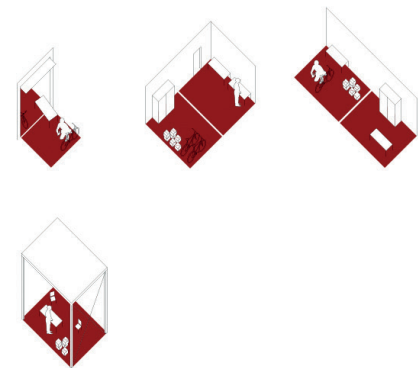
1. Il rilevamento, l'individuazione e il confronto con gli stakeholder a partire da alcuni interrogativi: per chi si progetta? chi ha già attivato delle progettualità (sociali e spaziali) in quel territorio? quali realtà istituzionali, sociali e produttive sono attive?
2. Un'indagine fenomenologica in grado di fornire, attraverso la realizzazione di un progetto fotografico, una lettura sensibile dello spazio della città con uno sguardo progettante;
3. La costruzione di mappe che, spingendosi oltre l'azione di rilievo della realtà, tentano di individuare potenzialità e criticità (evidenti o latenti) e si dimostrano in

In basso: Strategie minime: spazi per il lavoro, spazio aperto, abitare e lavorare (Autori: G. Gonella, J. Perri)

A destra: Il progetto della trama degli spazi aperti (Autori: G. Gonella, J. Perri)

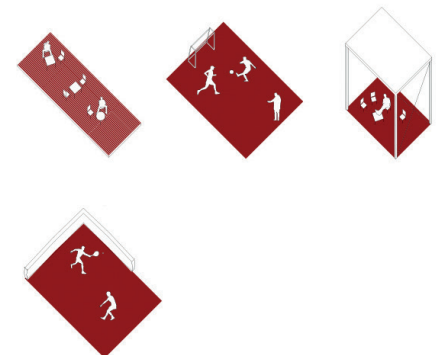
#### Strategie minime: spazi per il lavoro

Piccole mosse permettono di far funzionare meglio gli spazi per il lavoro già esistenti e di facilitare la possibilità che altre attività si insedino nell'area



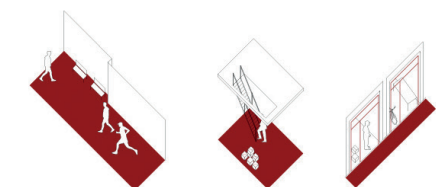
#### Strategie minime: spazio aperto

Lo spazio aperto è ridisegnato attraverso alcune azioni ed alcuni dispositivi, che ne permettono un migliore funzionamento: diventa a tutti gli effetti uno spazio dell'abitare

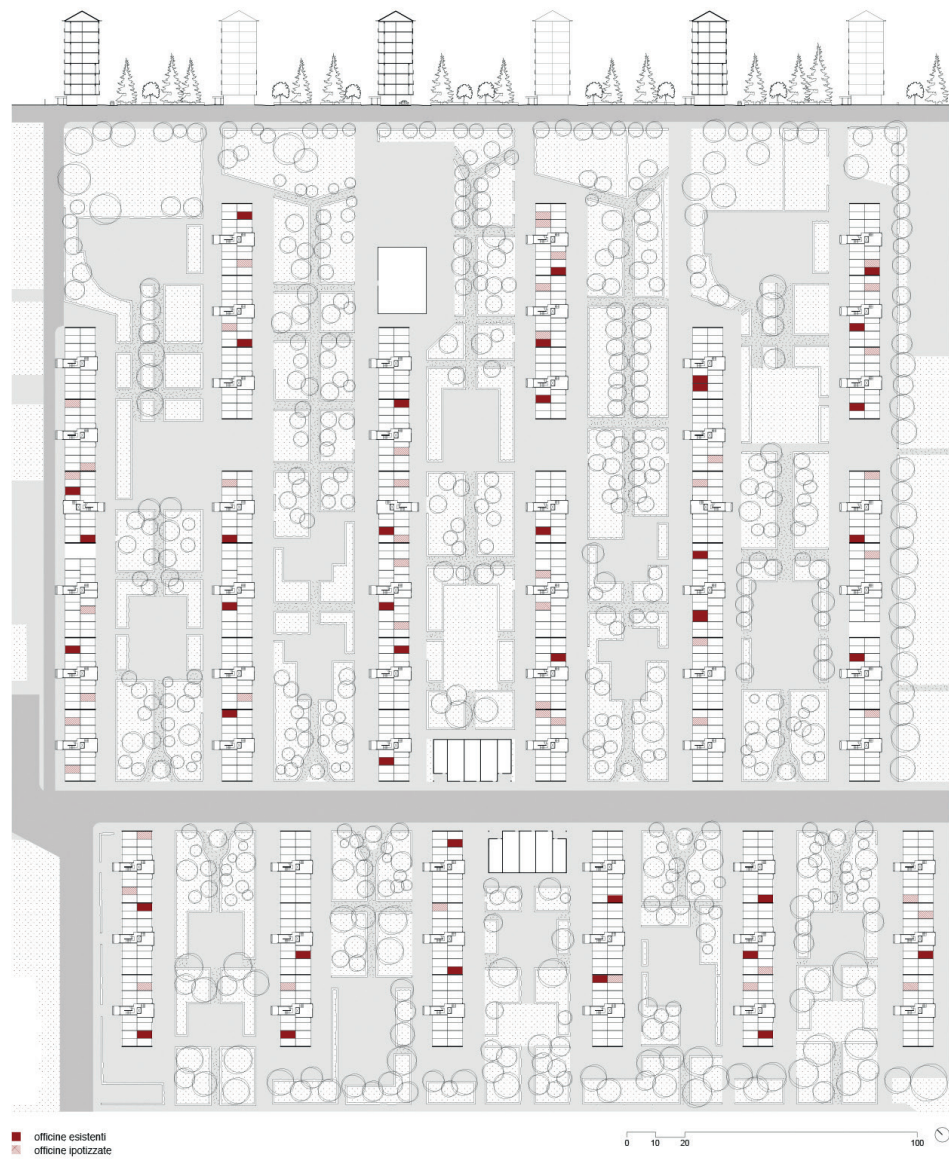


#### Abitare e lavorare

Alcuni interventi - più invasivi e dispendiosi - completano le strategie precedenti: migliorano i collegamenti, l'accessibilità e la fruizione del quartiere come spazio del lavoro e dell'abitare



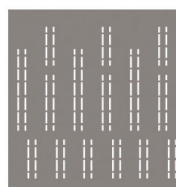
Mirafiori: un quartiere-officina



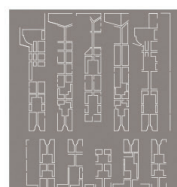
Suolo impermeabile



Suolo permeabile

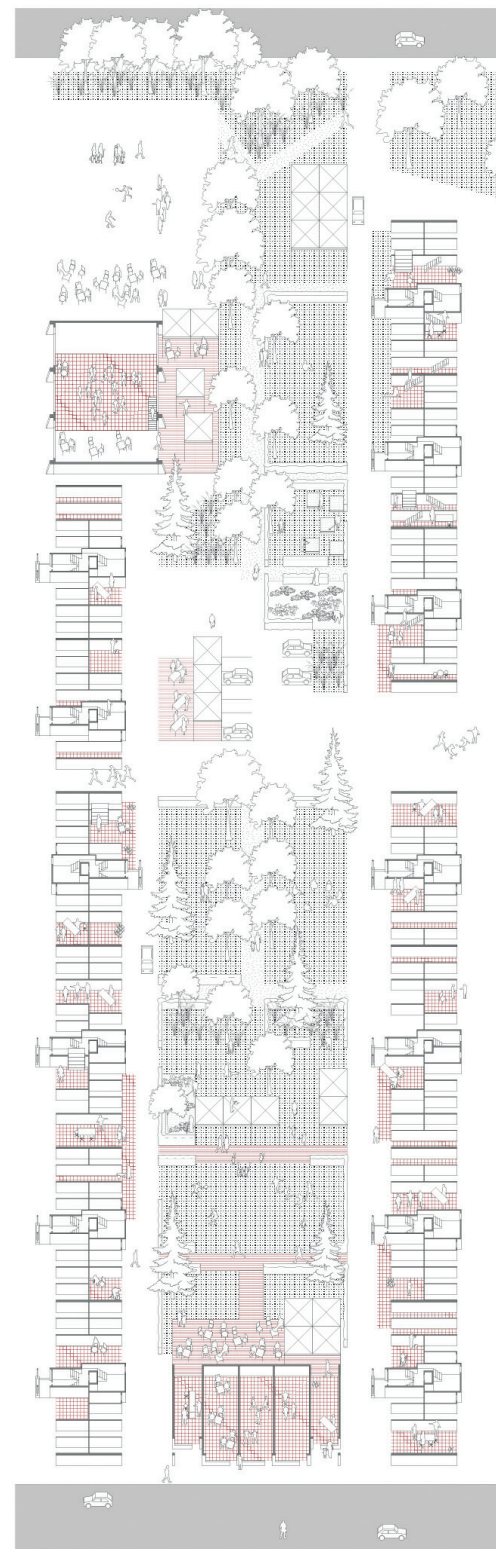


Spazi esterni delle officine



Siepi e barriere

Mirafiori: una (nuova) città del lavoro



grado di suggerire, già nella redazione dell'elaborato grafico, possibili strategie e indirizzi per il progetto.

A partire dalle letture, i progetti degli studenti propongono scenari strategici, linee di azione, che "usano" il progetto come motore per una trasformazione che non si esaurisce nella risposta materiale e figurativa del progetto stesso, ma che coinvolge diversi piani interpretativi, pratiche individuali e collettive, soggetti e attori. Le diverse proposte mirano all'introduzione di nuove logiche urbane, forme d'uso, entro un'idea capace di integrare nel progetto le molteplici dimensioni fisiche, percettive, sociali e le relazioni che hanno luogo nello spazio pubblico: i rapporti tra le componenti del piano orizzontale della città, il contesto edificato, le strutture urbane esistenti e storicamente stratificate, e le relazioni tra funzioni e significati presenti e da inventare.<sup>5</sup>

Così, fondati sulla messa in evidenza di valori specifici - quali i caratteri formali, naturali e artificiali dei luoghi, l'esistenza di un tessuto sociale, economico e produttivo latente - i progetti propongono strategie di trasformazione e tattiche di azione che agiscono sul formidabile patrimonio della città pubblica di Mirafiori Sud, interpretando usi inconsueti ma consolidati nella pratica sociale e micro-economica del quartiere. Ipotizzando percorsi di sviluppo, possibili evoluzioni e sinergie tra attori formali e informali nella definizione di uno spazio che prefigura nuove traiettorie e nuove vocazioni che reinventano la storica impronta industriale del quartiere alla scala della città. Divenendo possibile teatro per sperimentazioni che provano a integrare abitanti e realtà già presenti con piccole attività produttive, nuovi utenti e nuovi programmi di portata metropolitana nel solco di esperienze, quali quelle delle Case del Quartiere, che la città di Torino ha saputo mettere in atto nei decenni a cavallo del secolo.<sup>6</sup>

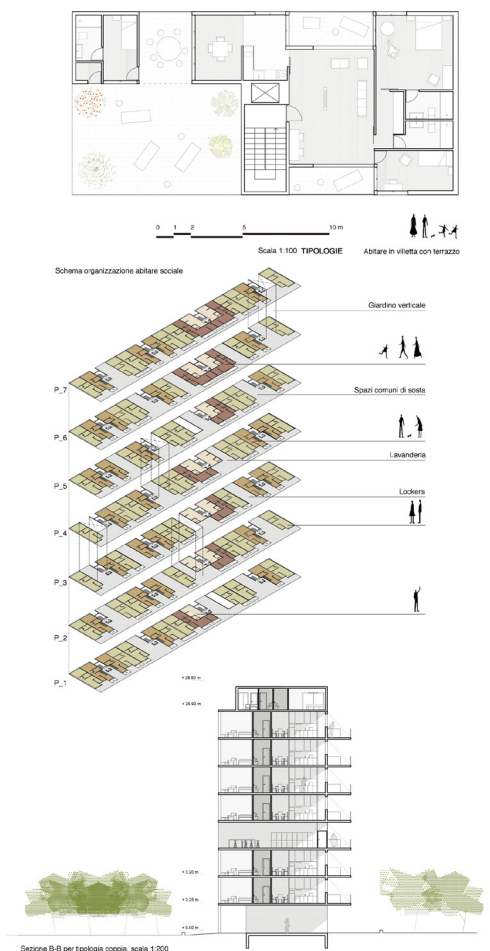
Il lavoro condotto sul patrimonio edilizio avanza alcune ipotesi sull'attualizzazione dei tipi residenziali e dei tipi costruttivi, a partire da un'idea di sostenibilità ampia che prova a integrare componente tecnologica e ricerca distributiva alla scala dell'edificio e dell'alloggio in soluzioni che si retroalimentano. Il retrofit dei blocchi residenziali e l'efficientamento energetico proposto dagli studenti nei progetti, si configurano quali strumenti per la manipolazione degli edifici, aggiornando il ventaglio di soluzioni tipologiche, offrendo interessanti spunti di lavoro intorno alla questione della progettazione di interventi su edifici fortemente condizionati dall'impiego della prefabbricazione pesante.

Dal punto di vista strettamente disciplinare, se con questo intendiamo la pratica finalizzata alla trasformazione fisica del mondo attraverso il progetto, nei lavori

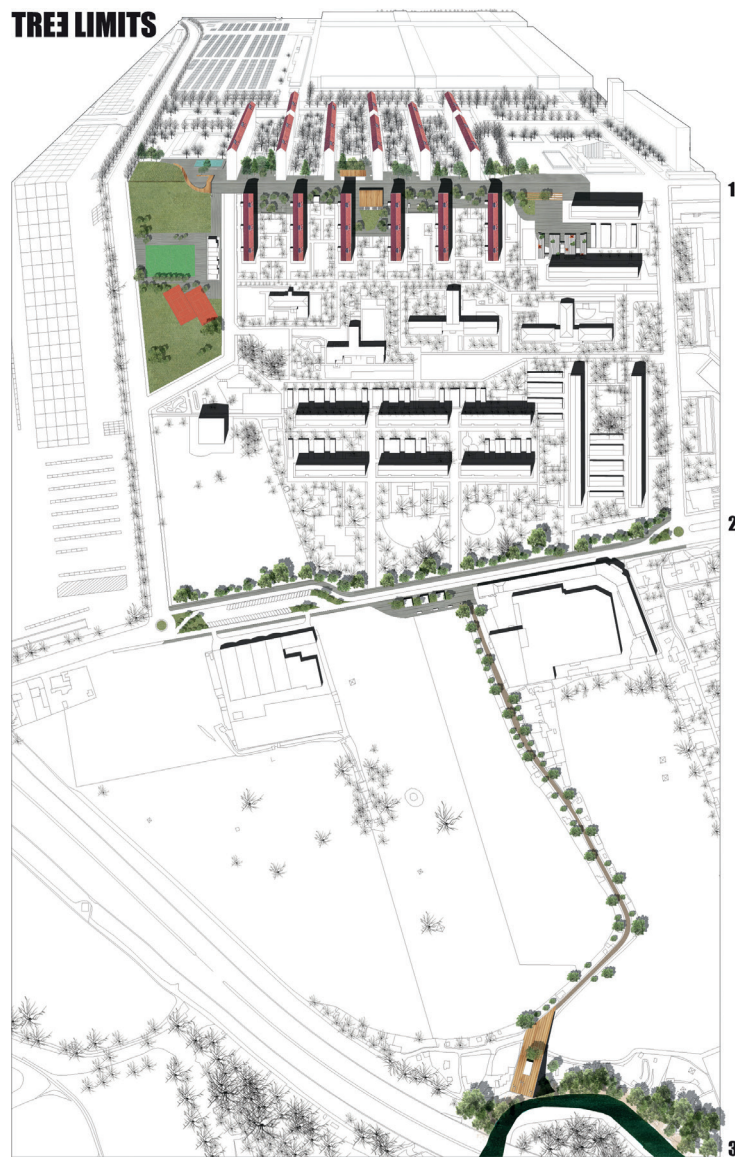
In basso: Retrofitting del patrimonio costruito. Attualizzazione tipologica (Autrice: M. Isábal Baena)

A destra, in alto: Mirafiori Sud. Il progetto dei limiti: via Roveda, strada del Drosso, Torrente Sangone (Autori: A. De Paola, D. Seghini)

A destra, in basso: Retrofitting del patrimonio costruito. Prospetto e sezione di uno dei blocchi residenziali (Autori: D. Kraja, A. Lawelle)



# TREI LIMITS



## 1. Via Roveda

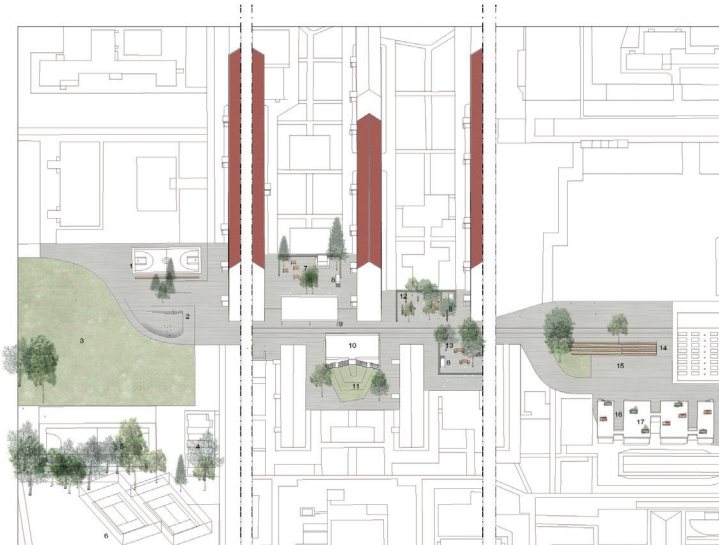
Lungo via Roveda, concepita principalmente come spazio dedicato all'automobile si innestano le strade condominiali che conducono ai garage al piano terra delle barre residenziali. L'obiettivo del masterplan è quello di rendere la strada spazio della condivisione modificandone la sezione e pavimentandone la superficie senza rinunciare alla capillarità della circolazione automobilistica. Una nuova superficie omogenea che tiene insieme le strutture già esistenti nel quartiere, ne sottolinea e talvolta modifica le qualità spaziali.

## 2. Strada del Drosso

Strada del Drosso, due carreggiate e due corsie per senso di marcia costituisce il limite tra la città e i terreni agricoli. Il percorso degli ortolani e dei futuri visitatori del parco del Sangone si scontra obbligatoriamente con tale limite. Gli interventi previsti dal masterplan ne facilitano il valico deviando il corso della strada e restringendo le carreggiate. L'operazione permette di ottenere un grande parcheggio connesso ad un "approdo" sull'area agricola, una piazza provvista di strutture per il commercio di ortofrutta di produzione

## 3. Il Fiume

Il fiume, stretto tra l'autostrada e il suo canyon è il limite ultimo della città, luogo controverso e di difficile accesso. L'intervento prevede la sistemazione di un tracciato sterzato esistente e la bonifica di alcuni orti, in luogo dei quali ritagliare uno spazio pubblico: una terrazza attrezzata per il tempo libero che restituisce ai cittadini la vista sul fiume, inserendosi nell'itinerario ciclopedonale previsto dai progetti "Parco del Sangone" e "Corona Verde".



### Spazio dello sport

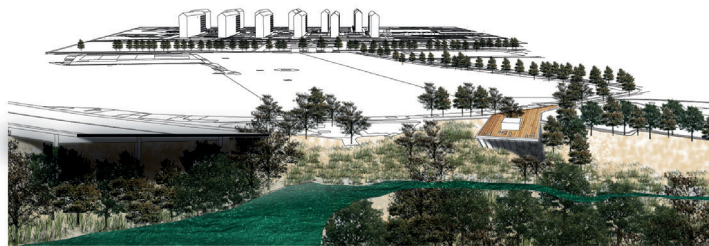
- 1 - Street Basket
- 2 - Skate Park/Piccolo anfiteatro
- 3 - Prato
- 4 - Spogliatoi
- 5 - Calciotto
- 6 - Tennis

### Spazio del loisir

- 7 - Bar/Debora
- 8 - Stelli bici/Altrezzature comuni
- 9 - Portico
- 10 - Terrazza
- 11 - Collina
- 13 - Studio all'aperto

### Spazio della creatività

- 14 - Gradonata
- 15 - Piazzetta
- 16 - Laboratori artigianali/Garage
- 17 - Terrazze



0 100 250 500 m

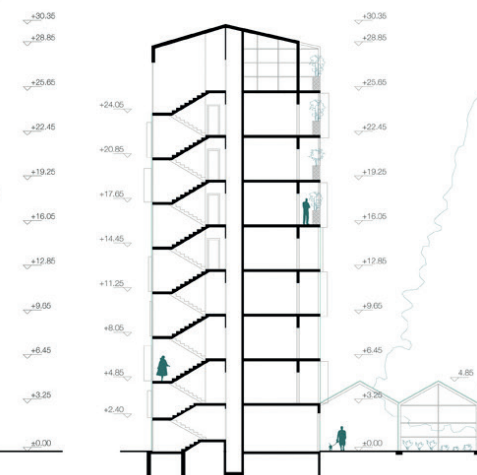
A

B

Piano 8 : tetto | Scala 1:200



Facata Sud-Est | Scala 1:200 0 10 m.



■ degli studenti compaiono originali metodologie di intervento "light" o "informali" che provano a indagare con consapevole serietà sulle reali implicazioni che i cambiamenti nei modi di vita, lavoro e organizzazione sociale hanno sullo spazio fisico, sugli aspetti distributivi, sui modi di produzione e di gestione dello spazio aperto e nella modalità di reinvenzione dello spazio domestico.

In tal senso, dagli esiti dell'Atelier emergono alcuni temi e questioni che si intrecciano con la centralità dell'esperienza progettuale come metodo di ricerca e con l'utilità di applicare il metodo progettuale al tema della riqualificazione e rigenerazione degli spazi dell'abitare contemporaneo.

Il quadro di riferimento nelle pratiche contemporanee è quello degli interventi di reloading dei grands ensembles residenziali francesi e anglosassoni e, in particolare, le riflessioni e le sperimentazioni di architetti quali Lacaton & Vassal, Umberto Napolitano e Benoit Jallon dello studio LAN e Paul Karakusevic, che hanno partecipato direttamente all'atelier con lezioni e contributi.<sup>7</sup>

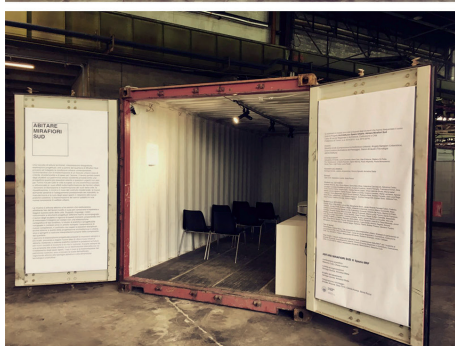
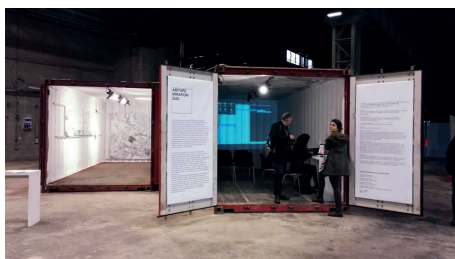
Se "la ricerca scientifica non si propone oggi, come scopo, l'enunciato di leggi perfette e definitive, ma l'approfondimento, la discussione delle acquisizioni antiche e recenti, e, di conseguenza la continua revisione critica"<sup>8</sup>, analogamente si può sostenere che il progetto in quanto metodo, per il principio della ripetibilità e della specificità dell'azione metodica, consenta la cumulazione dei risultati.

Così si può dire per i progetti degli studenti che non si propongono come risultato la soluzione di un problema, di un tema dato, quanto la costruzione del tema stesso indagando, con la messa in tensione progettuale, la realtà fisica e immateriale dei luoghi e proponendo, attraverso la cumulazione dei risultati delle trasformazioni possibili, la loro continua revisione critica<sup>9</sup>.

L'esperienza progettuale per Mirafiori sud si può definire, in tal senso, come una sorta di processo circolare tra problem setting e problem solving, in una logica esplorativa anziché assertiva.

In questa luce il valore – cumulativo – dei risultati assume il giusto peso, formativo innanzitutto, laddove la maggiore difficoltà per gli studenti, come forse per la città contemporanea, è la formazione di una domanda (o di domande) prima di offrire possibili risposte progettuali; laddove il rassicurante rapporto dicotomico tema/progetto viene sovvertito per indagare, in un continuo rimando, problemi e soluzioni, osservazione della realtà e degli scenari di trasformazione. Ogni progetto non è quindi una proposta finita, quanto piuttosto la definizione, la messa a fuoco dell'oggetto del nostro indagare. È l'interrogarsi sui luoghi.

A destra: I lavori degli studenti in mostra negli spazi dismessi della fabbrica Fiat Mirafiori di corso Settembrini. Spazio MRF, Torino. 5 -12 maggio 2016.



L'esito della ricerca progettuale, benché rigorosamente dettagliata e documentata, non perde un certo grado di astrazione utile a innescare e alimentare dibattiti e, contemporaneamente, in quanto verifica, validazione, e prefigurazione, a indirizzare e stimolare sviluppi e processi di rigenerazione in senso lato. Nel tentativo, ancora una volta, di sfuggire agli "slogan" e alle vacue retoriche, sperimentando possibili risposte spaziali concrete.

141

<sup>1</sup> Unità di Progetto di Architettura e Spazio Urbano "Trasformazioni Sospese: Abitare Mirafiori Sud" della Laurea Magistrale in Architettura Costruzione e Città del Politecnico di Torino, coordinata dai proff. Massimo Crotti, Angelo Sampieri, Chiara Lucchini, Gianni Arnaudo con Santiago Gomes e Quirino Spinelli.

<sup>2</sup> Il progetto avviato nel 1961, firmato dagli architetti Mario Federico Roggero, Emilio Giay e Ugo Mesturino, sorge sul margine sud dello stabilimento della FIAT, in prossimità del confine meridionale della Città di Torino. La disposizione a pettine degli edifici lungo la strada centrale è rigidamente definita dallo stesso sistema costruttivo di prefabbricazione pesante importato dalla Francia; gli spazi tra una stecca e l'altra sono a uso pubblico, generalmente destinati a verde e parcheggio. Completano il complesso un centro sociale e la chiesa parrocchiale, realizzata sul finire del decennio su progetto di Mario Federico Roggero.

<sup>3</sup> S. Gomes, C. Lucchini, "Morfologia, Tipologia, Relazioni: una diversa lettura a partire dal concetto di variazione", in: D. Ruggieri, A. Todros (a cura di), Meyrin. Progetto e Modificazione dello Spazio Moderno, Franco Angeli, Milano, 2009, p.85.

<sup>4</sup> J. Fernández Castro, "Evocaciones y proyecciones", in: J. Fernández Castro, Barrio 31 Carlos Mugica, Instituto de la Espacialidad Humana, Buenos Aires, 2010, pp.208-209

<sup>5</sup> S. Gomes, "Lo spazio pubblico come progetto di design", in: A. Di Campli (a cura di), ARONA. Strategie e Pratiche del Progetto Urbanistico, Franco Angeli, Milano, 2008, pp.65-66.

<sup>6</sup> Le Case del Quartiere sono spazi comuni di qualità, densi di attività, che raccolgono e organizzano incontri, laboratori, corsi ed eventi di un vasto numero di soggetti associativi, gruppi informali e cittadini. Nascono a Torino a partire dal 2007 e oggi sono 8, sparse in diversi territori della città. (<http://www.retecasesdelquartiere.org/>)

<sup>7</sup> M. Crotti, L. Milan, "Anne Lacaton: bisogna fare molto con poco, intelligenza e sensibilità", in TEKNORING, 26 aprile 2016. (<https://www.teknoring.com/news/progettazione/anne-lacaton-bisogna-fare-molto-con-poco-intelligenza-e-sensibilita/>)

<sup>8</sup> R. Gabetti, "Progettazione architettonica e ricerca tecnico-scientifica nella costruzione della città", in S.Giriodi (a cura di), Imparare l'architettura. Scritti scelti sul sapere architettonico, Umberto Allemandi & C., Torino, 1984.

<sup>9</sup> M. Crotti "Paesaggi complessi, progetto urbano e spazi aperti", in: A. Di Campli (a cura di), ARONA. Strategie e Pratiche del Progetto Urbanistico, Franco Angeli, Milano, 2008, pp.37-43.

*Finito di stampare  
nel mese di marzo 2023  
da Digital Team – Fano (PU)*