

FENER VE BALAT'IN DÖNÜMÜ ÜZERNE: ÜÇ VZYON / ÜÇ DÖNEM / ÜÇ AYRI "KORUMA" ANLAYII

Original

FENER VE BALAT'IN DÖNÜMÜ ÜZERNE: ÜÇ VZYON / ÜÇ DÖNEM / ÜÇ AYRI "KORUMA" ANLAYII
ON FENER AND BALAT DISTRICTS' TRANSFORMATION:

THREE VISIONS / THREE PERIODS / THREE DIVERSE

"CONSERVATION" PERSPECTIVES / Dinler, Mesut; AHN GÜÇHAN, Neriman. - In: TÜBA KÜLTÜR ENVANTERİ
DERGİSİ. - ISSN 1304-2440. - 14(2016), pp. 223-245. [10.22520/tubaked.2016.0011]

Availability:

This version is available at: 11583/2972209 since: 2022-10-11T07:49:29Z

Publisher:

Arkeoloji ve Sanat Yayinlari

Published

DOI:10.22520/tubaked.2016.0011

Terms of use:

This article is made available under terms and conditions as specified in the corresponding bibliographic description in the repository

Publisher copyright

(Article begins on next page)

FENER VE BALAT'IN DÖNÜŞÜMÜ ÜZERİNE: ÜÇ VİZYON / ÜÇ DÖNEM / ÜÇ AYRI "KORUMA" ANLAYIŞI

ON FENER AND BALAT DISTRICTS' TRANSFORMATION: THREE VISIONS / THREE PERIODS / THREE DIVERSE "CONSERVATION" PERSPECTIVES

Mesut DİNLER * - Neriman Şahin GÜÇHAN **

Makale Bilgisi | Article Info

Başvuru: 15 Haziran 2016	Received: June 15, 2016
Hakem Değerlendirmesi: 18 Temmuz 2016	Peer Review: July 18, 2016
Kabul: 23 Eylül 2016	Accepted: September 23, 2016

Özet

Gelişmekte olan diğer ülkelerde olduğu gibi, Türkiye’de de neoliberal politikaların uygulanması bir askeri darbe ile başladı. 1980 darbesinden sonra İstanbul bu ekonomi politikalarının uygulandığı ilk sahnelerden biri oldu. Bu yazı 1980-2013 yılları arasında izlenen yerel yönetim politikalarına bağlı olarak değişimlere sahne olan Fener ve Balat semtlerini koruma disiplini açısından incelemeyi amaçlıyor.

Ardışık uygulanan Haliç Kıyı Düzenleme Projesi (1984-1992), Fener ve Balat Semtleri Rehabilitasyon Programı (1998-2005), Fener, Balat ve Ayvansaray Kentsel Yenileme Projesi (2004-2013) bölgeyi doğrudan etkileyen üç önemli projedir. Bu çerçevede ele alınan yazı şu temel soruya odaklanır: “Her projenin başlangıç noktası nedir ve kentsel koruma açısından neleri başarmıştır?” Bu soruyu yanıtlamak ve her bir projenin başarı ve/veya başarısızlığını ölçmek üzere bazı ölçütler belirlenmiş ve bu ölçütler her bir proje için şu sorularla analiz edilmiştir:

- Alandaki “tarihi kentsel doku” proje sonunda nasıl değişmiştir?
- Projede “özgünlük” nasıl tanımlanmış ve alandaki yapıların özgün nitelikleri nasıl korunmuştur?
- Projede alanın “fiziksel ve sosyal bütünlüğü” korunmuş mudur?

Anahtar Kelimeler: Kentsel koruma, kültürel miras, tarihi çevreler, Fener, Balat, Haliç

* Mimari Miras ve Peyzaj Mirası Doktora Programı, Politecnico di Torino, Torino, İtalya, e-posta: mesutdinler@gmail.com

** Prof. Dr., Kültürel Mirasın Korunması Programı, Mimarlık Bölümü, Orta Doğu Teknik Üniversitesi, Ankara, Türkiye, e-posta: neriman@metu.edu.tr

Abstract

The implementation of the neoliberal economic policies in Turkey has started with a military coup, as it has happened in other developing countries as well. After the 1980 military coup, İstanbul has become the main stage where these policies get implemented. The aim of this article is to analyze the change in Fener and Balat districts (from a historic preservationist point of view) between 1980 and 2013 in relation to the changes in the local management policies.

Three consequentially prepared urban projects; Golden Horn Coastal Rearrangement Project-GHCRP (1984-1982), Fener and Balat Districts Rehabilitation Program-FBDRP (1998-2005), and Fener Balat Ayvansaray Urban Renewal Project-FBAURP (2004-2013) have had direct impacts on the area. In this context, this article focuses on this essential question: “What is the starting point for each project and what has each project achieved in urban conservation?”. To answer this question and to measure the success and/or failure of each project, the criteria are determined and each criterion is analyzed through following questions:

- How did ‘the historic urban fabric’ of the site has changed after the project?
- How did the project define ‘authenticity’ and how did it preserve the authenticity of the edifices within the project area?
- Is the ‘physical and social integrity’ preserved with the project?

Keywords: Urban conservation, cultural heritage, historic environments, Fener, Balat, Golden Horn

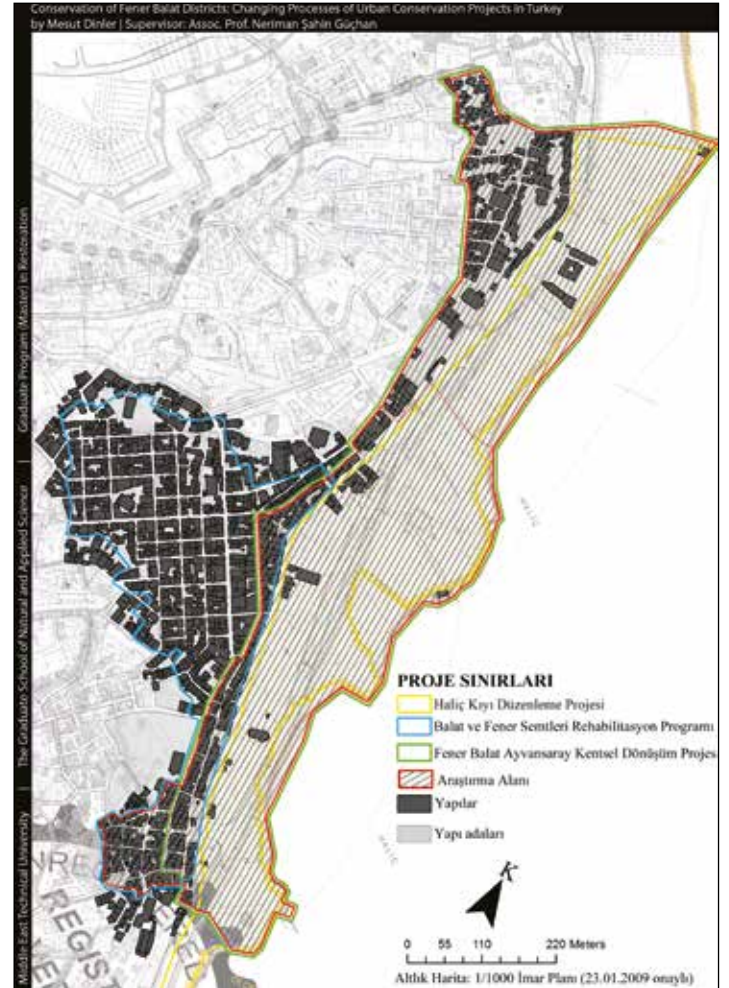
Giriş

Günümüzde kent araştırmaları, 'neoliberal politikalar'ı kentlerdeki dönüşümleri açıklayan temel araçlar olarak algılamaktadır (Brenner & Theodore, 2005). Bu politikaların gelişmekte olan ülkelerde benimsenmesi ve uygulanması ise askeri darbeler ve bu darbeleri takip eden dönüşümler gibi birbirine benzerlik gösteren süreçlerle gerçekleşmiştir (Harvey, 2005). Harvey (2005)'in örneklediği üzere; Arjantin ve Şile gibi Latin Amerika ülkelerinde, Güney Kore gibi Uzak Doğu ülkelerinde ya da İran gibi Orta Doğu ülkelerinde olduğu gibi Türkiye'de de askeri darbe neoliberal politikalara geçilmesinin bir aracı olmuştur. 12 Eylül 1980 darbesi sonrasında neoliberal ekonomi politikaları ile beraber kültürel, sosyal ve politik dönüşümler hayata geçirilmeye başlamış, bu yapılandırma sonraki yıllarda da devam etmiştir. Türkiye'nin neoliberal yapılandırılması üç aşamada gerçekleşmiştir; birinci aşama 1980'lerde piyasanın serbestleşmesi ve özel sektör yatırımlarının devlet aracılığıyla teşviki, ikinci aşama 1990'larda neoliberal dönüşümlerin uygulanması ve üçüncü aşama 2000'lerde devletin kurumsal yapılarının dönüşümü ile özel sektör ile beraber işleyen kurumların oluşturulmasıdır (Öniş, 1991; Dinçer, 2011). Devlet kurumlarının özel sektörle beraber işleyebilecek şekilde dönüşümü özellikle tarihi kentsel peyzaj¹ alanlarında soylulaştırmayı tetiklemektedir (Atkinson, 2013). Öyle ki yüzyıllar içinde oluşmuş ve önemli kentsel rantlara sahip kent kesimleri, kısa sürede kullanıcılarıyla birlikte niteliklerini de değiştirmeye başlamıştır. Yerel yönetimlerin iştahını kabartan bu "yenileme, değişim, dönüşüm" furyası sadece İstanbul'da değil, tüm ülkede sürerken bu sürecin hemen her dönemde ilk örneği olan Fener ve Balat semtlerinin hikayesi ise farklı bir yörüngede ilerlemiştir.

Bu araştırma 1980'den günümüze, Türkiye'de kentsel mirasın nasıl algılandığı, kavramsallaştırıldığı ve yönetildiğini anlamayı amaçlamakta ve Türkiye'de neoliberal uygulamalara geçişle beraber tarihsel kentsel peyzajların nasıl etkilendiğini, birbirine komşu iki tarihi

semt olan Fener ve Balat üzerinden incelemektedir². 1980 ve 2013 arasındaki kentsel projeler, uluslararası öneri/tüzük/anlaşmalar ışığında belirlenen üç ölçüte göre (kentsel doku, özgünlük, bütünlük) irdelenmiştir. Ardışık olarak gerçekleştirilen üç projenin sınırlarının çakıştırılması ile çalışma alanı belirlenmiş (Şek.1); alanın tarihini incelemek için tarihi haritalar, hava fotoğrafları, koruma planları ve yayınlanmış kaynaklardan yararlanılmış; bu veriler ve arazi araştırmasıyla oluşturulan güncel durum verileri CBS (Coğrafi Bilgi Sistemi) programlarına aktararak alanın tarihsel gelişimi izlenmiştir. Bahsedilen kentsel doku, özgünlük ve bütünlük ölçütleri ise aşağıda tariflenen önemleri yüzünden seçilmişlerdir.

Tarihi kentsel doku: Washington Tüzüğü (ICOMOS, 1987) ile tarihi kent dokularının korunmasının önemi belirtilmiştir. Bu dokuyu oluşturan değerlerse (a) parsel



Şekil 1 - Çalışma Alanı ve Proje Sınırları. (Kaynak: Dinler, 2013) / Study Area and Project Boundaries (Source: Dinler, 2013)

¹ 'Tarihi kentsel peyzaj (Historic Urban Landscape [HUL])' tanımı UNESCO tarafından 2011'de yayınlanan Recommendation on the Historic Urban Landscape metninde tanımlanmıştır: "kültürel ve tarihi özelliklerin ve değerlerin tarihsel katmanlaşmasının sonucu olarak oluşan, 'tarihi merkez' ya da 'oluşum' tanımlarının ötesine geçerek kentsel ve coğrafi bağlamı da içeren kentsel alanlar" (UNESCO, 2011; çev: Dinler, M.). Küresel büyük yatırımlar ile dönüşen dünya metropollerindeki tarihi alanlar korunması sorununu, kentsel koruma ile kentsel gelişimi bütünleştirerek çözmeyi hedefleyen HUL Yaklaşımı, tarihi kentsel peyzajları değişen organik yapıları alanlar olarak görür ve koruma disiplini de bu değişimi yöneten uzmanlık dalı olarak tarifler (Bandarin & van Oers, 2012).

² Bu makale, 2013'te Dr. Neriman Şahin Güçhan'ın danışmanlığında tamamlanan ve ODTÜ Kültürel Mirası Koruma Programı'nda gerçekleştirilen yüksek lisans tezinden üretilmiştir. Bkz. Dinler, 2013.



Fotoğraf 1 - Alandan Genel Görünümler. (Kaynak: Dinler, 2013) / *General views from the site (Source: Dinler, 2013)*

ve sokaklarla tanımlanan doku, (b) yapılar ve açık/yeşil alan ilişkisi, (c) yapıların plan, cephe ve kütle özellikleri, (d) tarihi kent parçasının çevresi ile olan ilişkisi, (e) kentsel alandaki işlevsel süreklilik ve dönüşümler olarak tanımlanmıştır. Bu tanımlamadan da anlaşılacağı gibi kentsel dokuyu oluşturan değerlerin korunması kentsel koruma projelerinin temel hedeflerindedir.

Özgünlük: Venedik Tüzüğü (ICOMOS, 1964) ile tarihi yapıların ve çevrelerinin önemi, 'özgünlük'lerinin korunmasının gerekliliği vurgulanmıştır. Nara Dokümanı (UNESCO, 1994), özgünlük tanımını yapıların ve kentlerin tarihsel dönüşümlerini de içerecek şekilde genişletmiştir. Düzenli olarak yayımlanan Operational Guideline'lar aracılığıyla da (UNESCO, 2015) özgünlüğün miras alanları için önemi tariflenmiş ve nasıl yönetileceği ile ilgili yönlendirmeler güncellenmiştir.

Bütünlük: Amsterdam Deklarasyonu (ICOMOS, 1975) sosyal yapıyı tarihi alanların ayrılmaz bir parçası olarak tanımlar ve kentsel korumada bütünlüklü yaklaşım olmadan, yani sosyal doku ile fiziksel dokuyu bütün olarak algılamadan gerçekleştirilen projelerde başarılı sonuçlara ulaşılamayacağını belirtir. Bütünlüklü yaklaşımı ise yerel yönetimler ile bölge sakinlerinin/vatandaşların ortak

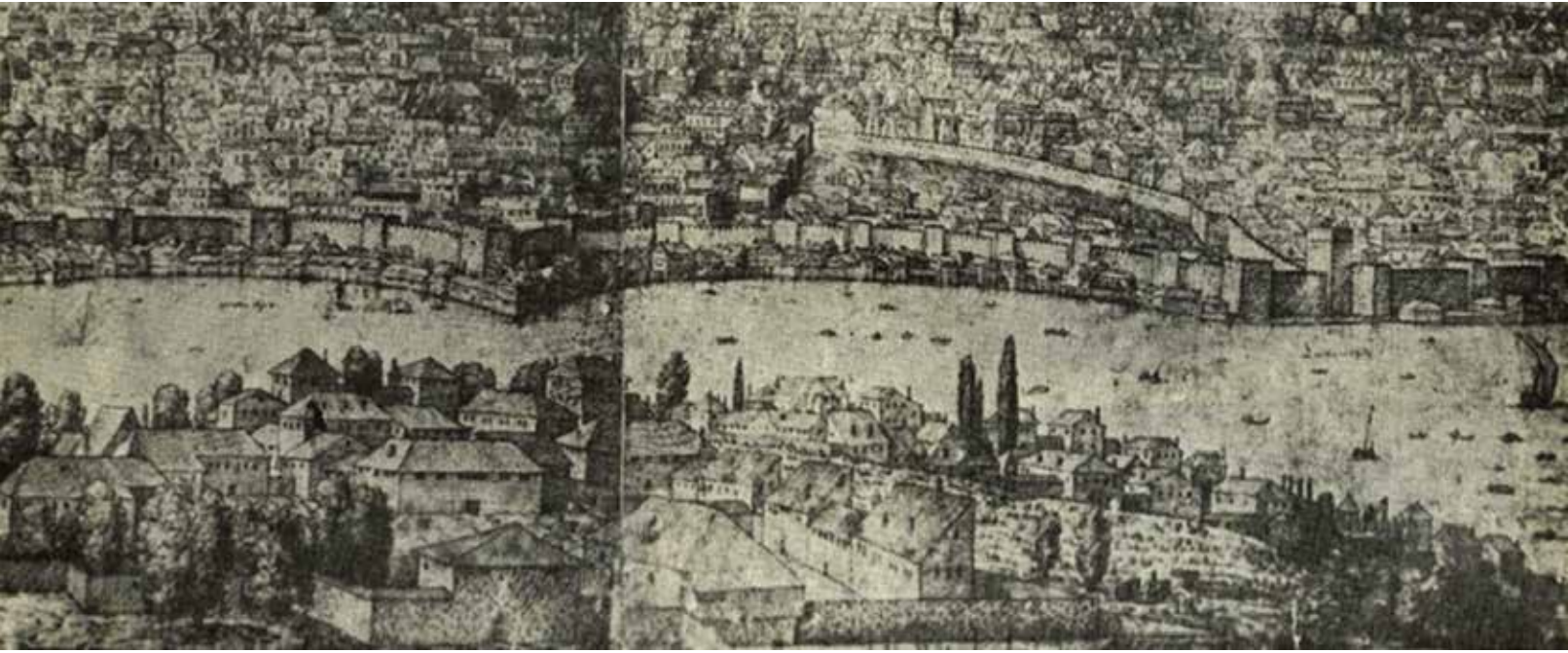
bilinçle ve sorumluluk alarak örgütlenmiş süreçler olarak tarifler. Tarihi Kentsel Peyzajlar üzerine Tavsiye Kararları (Recommendation on the Historic Urban Landscape) (UNESCO, 2011) ile bu yaklaşım daha da ileri taşınmış ve sosyal doku kentsel mirası oluşturan temel öğelerden biri olarak tariflenmiştir.

Dolayısıyla makalede belirlenen bu ölçütler ile Türkiye'deki koruma yaklaşımının 1980'den bugüne dönüşümü uluslararası kavramlara dayanarak Fener ve Balat üzerinden araştırılmıştır.

1980 Öncesinde Fener ve Balat Semtlerinin Tarihsel Gelişimi

Tarihi yarımada'nın kuzeydoğusunda yer alan Fener ve Balat semtleri, 5.yüzyılda yapılmış kara surlarının kalıntıları³ ile 13.yüzyıldan kalma anıtsal yapıları, hem ahşap hem de kâgir geleneksel sivil mimari örneklerini içermekte olup yüzyıllardır farklı medeniyetlere ve topluluklara ev sahipliği yapmıştır (Rüstemoğlu Kaptı, 1998) (Foto. 1).

³ 15.yüzyıl ortasına kadar İstanbul'un kentsel karakterini tanımlayan kent surları, kentin Geç Antik ve de Orta Çağ kentsel dokusu ile ilgili temel verileri sunmaktadır (Ahunbay, 2011).



Fotoğraf 2 - Bizans Dönemi'nde Fener (Kaynak: Dirimtekin, 1956, s.22) / *Fener in Byzantine Period* (Source: Dirimtekin, 2956, p.22)

Fener semti, Bizans Dönemi'nde Petrion adı ile anılan ve surlarla sınırlanmış yoğun bir kentsel yerleşim alanıdır. Surlardan şehre giriş veren Künköz, Balat, Fener ve Petri kapıları Petrion'da bulunmaktadır. İstanbul'un Fethi sırasında kent surları büyük zarar görmüş ve günümüze harap halde ulaşmıştır (Dirimtekin, 1956) (Foto. 2).

Balat'ın Bizans Dönemi'ndeki adı ise Yunanca 'saray' anlamına gelen 'Palation' olup, bazı kaynaklarda Sultan Kapısı anlamına gelen 'Vasiliki Pili' olarak da geçmektedir. Nitekim buna dayanarak bazı kaynaklarda deniz yoluyla şehre gelen imparatorların kullandığı kapı olduğu da belirtilir (Akın, 1994a).

Ayverdi (1958)'nin aktardığına göre; Evliya Çelebi'nin çağdaşı olan Eremya Çelebi daha o tarihlerden itibaren Fener'i Rumların, Balat'ı ise Yahudilerin yoğunlukta yaşadığı bir semt olarak kaydetmiştir. Ortodoks Patrikhanesi'nin 1595-1602 yılları arasında Fener'deki Burç Kilisesi'ne transferi ile Fener bölgesinin Rumlar için önemi daha da artmıştır (Sezer & Özyalçın, 2010). Balat'ta Yahudilerin varlığı ise İstanbul'un Fethi'nden sonra Makedonya'dan getirilen 100 kadar Yahudi ailesi ile başlamış; 15.yüzyılda Avrupa'dan göçen Yahudilerin de Balat'ta zaten var olan Sinagoglar sebebiyle buraya yerleşmesi ve İstanbul'un diğer semtlerinde yangınlardan kaçan Yahudilerin de mahalleye gelmesiyle Balat, Yahudi nüfusun yoğun yaşadığı bir yere dönüşmüştür (Akın, 1994a).

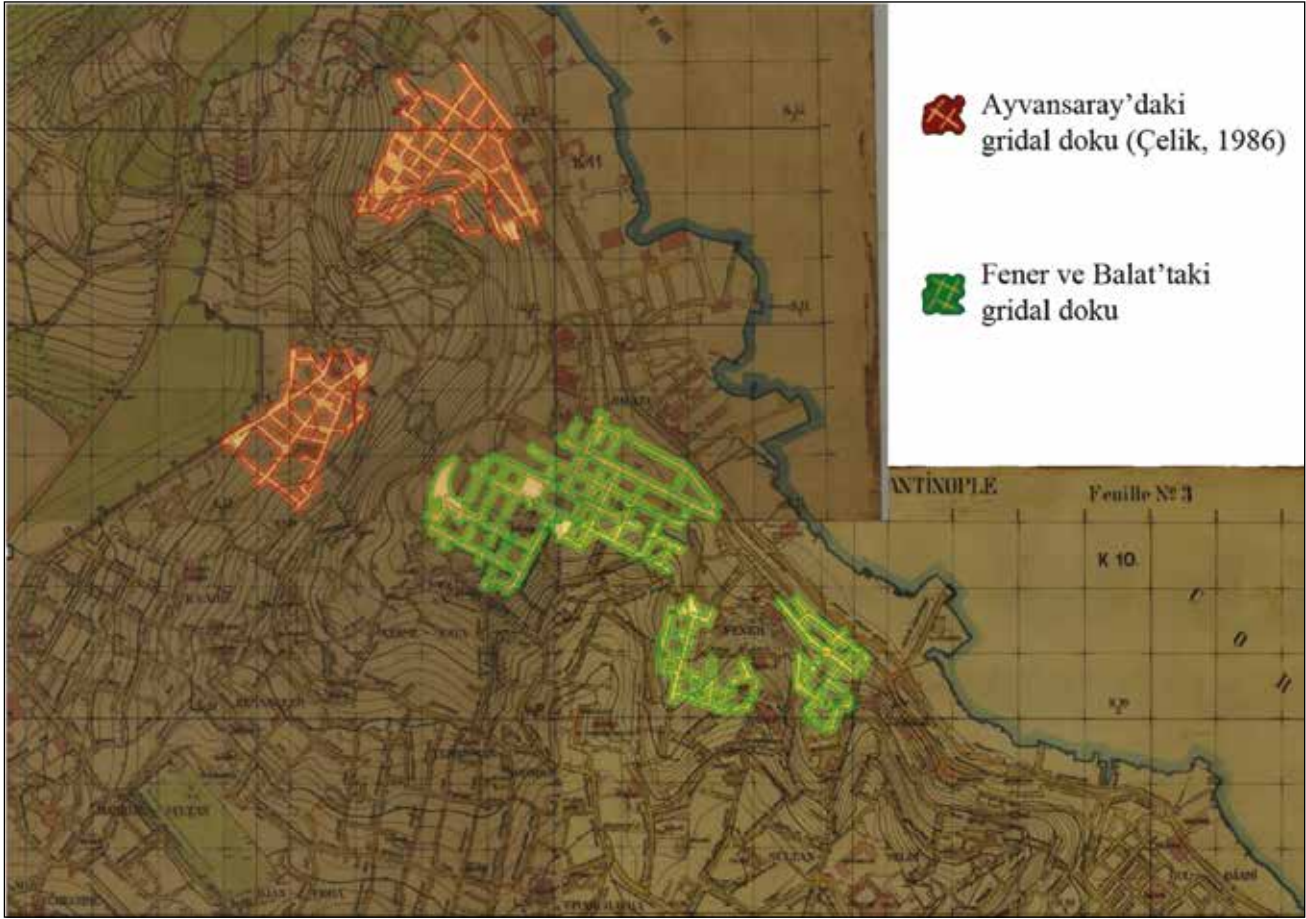
Tüm İstanbul gibi Fener ve Balat da İstanbul'un fethinden itibaren yangınlardan ve depremlerden kurtulamamıştır

(Daleon, 1991; Şahin Güçhan, 2007). Tarih boyunca kentte bu yangınlara beraber depremler de sıkça yaşanmış; yapıların yapım sistemi de buna bağlı olarak depremlere karşı ahşap karkas, yangınlara karşı da kagir sistem olmak üzere sürekli dönüştürülmeye çalışılmıştır (Şahin Güçhan, 2007). Kent tarihindeki felaketler sadece yapılardaki strüktürel adaptasyonları etkilememiş, aynı zamanda kentsel dokunun biçimlenmesinde reform yapılmasını da gerekli kılmıştır.

Fener ve Balat semtlerinden günümüze ulaşmış olan kentsel doku ve yapı stoğu, büyük ölçüde 19. yüzyılda şekillenmiştir; Osmanlı İmparatorluğu'nun Batılılaşma çabalarının yapıyı çevreye bir yansıması olan kentsel projeler ile beraber, özellikle yangınlar sonrasında ızgara dokuya geçilmiştir 19.yüzyıl'da yangın sonrası yeniden şekillendirilen bu alanlar ya büyük çaplı kentsel prestij projeleriydi ya da küçük ölçekli, mahalle ölçeğinde uygulamalardır (Çelik, 1986).

Çelik (1986) Ayvansaray'daki yama şeklinde izlenebilen ızgara dokunun ikinci tip uygulamalara örnek olduğunu göstermiştir. Aynı şekilde Ayvansaray'ın komşuları Fener ve Balat'ta da dokunun benzer şekilde dönüştüğünü görmek mümkündür. Alman Mavileri'nde⁴ bu iki dokunun ölçek olarak benzerliği de bu önermeyi olanaklı kılmaktadır (Şek.2).

⁴ Alman Mavileri, Balkan Savaşları sırasında 1913-1914'te Almanya tarafından Osmanlı İmparatorluğu için hazırlanmış haritalardır. Hem daha sonraki haritalara atlık olması; hem de yükseklikle beraber üç koordinatlı bilgi sistemi ile üretilmiş olmaları açısından bu belgeler önemlidir (Güvenç, 2008).



Şekil 2 - Fener ve Balat ile Ayvansaray'daki yangın sonrası dönüşen doku (Kaynak: Dinler, 2013) / *The changing urban fabric in Fener, Balat, and Ayvansaray after the fire* (Source: Dinler, 2013)

19.yüzyıl sonlarına doğru iki semtte de çevresel koşullar kötüleşmeye başlamış, altyapı ihtiyaçları bölge sakinlerinin ihtiyaçlarına cevap veremez duruma gelmiştir. Tüm İstanbul'u sarsan 1894 depremi Fener ve Balat'ta da büyük yaralar açar (Akın, 1994a, b). 20.yüzyıl başlarında ise Fransız planı Henri Prost'un hazırladığı 1936-37 tarihli İstanbul İmar Planı'nda, Haliç çevresinin endüstri alanı olarak belirlenmesi⁵ Fener – Balat kıyı şeridinin de bozulmaya başlamasına sebep olur (Akın, 1994a,b). Alanın sanayileşmesi, çevresel kirliliği arttırarak yaşam koşullarını daha da kötü hale getirmiştir (İSKİ, 1988; Hoşgör & Yiğiter, 2011).

1950lerde bölgenin fiziki koşulları ile birlikte demografik yapısı da hızla değişmektedir. Bu değişimin birden fazla nedeni vardır: Alanın sanayi bölgesine dönüşmesi ve yaşam kalitesinin düşmesiyle;

Fener ve Balat köyden kente göç eden düşük gelirli gruplar için uygun bir konumdaydı; bu durum İstanbul'un bozulan diğer tarihi semtlerinde de benzer şekildedir (Akın, 1994a,b). Buna ek olarak 1948'de İsrail'in kurulmasını takiben Balat'taki Yahudi nüfus azalmıştır (Akın, 1994a), travmatik 6-7 Eylül 1955 olayları sonrasında ise Fener'den Rumlar, Balat'tan da Yahudiler acı verici bir şekilde evlerinden ve mahallerinden ayrılmak zorunda bırakılarak diğer azınlık grupları gibi ülkelerini terk etmek zorunda kalmışlardır (Güven, 2005).

1980'lere gelindiğinde bölgedeki yaşam koşulları artık hayati tehlike oluşturacak seviyeye ulaşmıştır (İSKİ, 1988), (Foto. 3). Haliç Kıyı Düzenleme Projesi (HKDP) ile de bu kötü koşullara müdahale ederek çevrenin dönüştürülmesi amaçlanmaktadır.

Alanın 1980'den günümüze kadar olan değişimi ise bu araştırmanın ana eksenini oluşturmaktadır ve üç ayrı kentsel proje üzerinden aşağıda detaylı bir şekilde incelenmektedir.

⁵ Prost, hem deniz hem de tren yollarının avantajını kullanmak için ilk olarak Yedikule ve Bakırköy'ü endüstri alanı olarak belirlemiştir. Ancak 1930larda Haliç kıyılarında zaten küçük ölçekli çok sayıda sanayi yapıları vardı; ulaşım imkanları ile beraber Haliç bu yüzden endüstri alanı olarak dönüştürüldü (Bilsel, 2010).

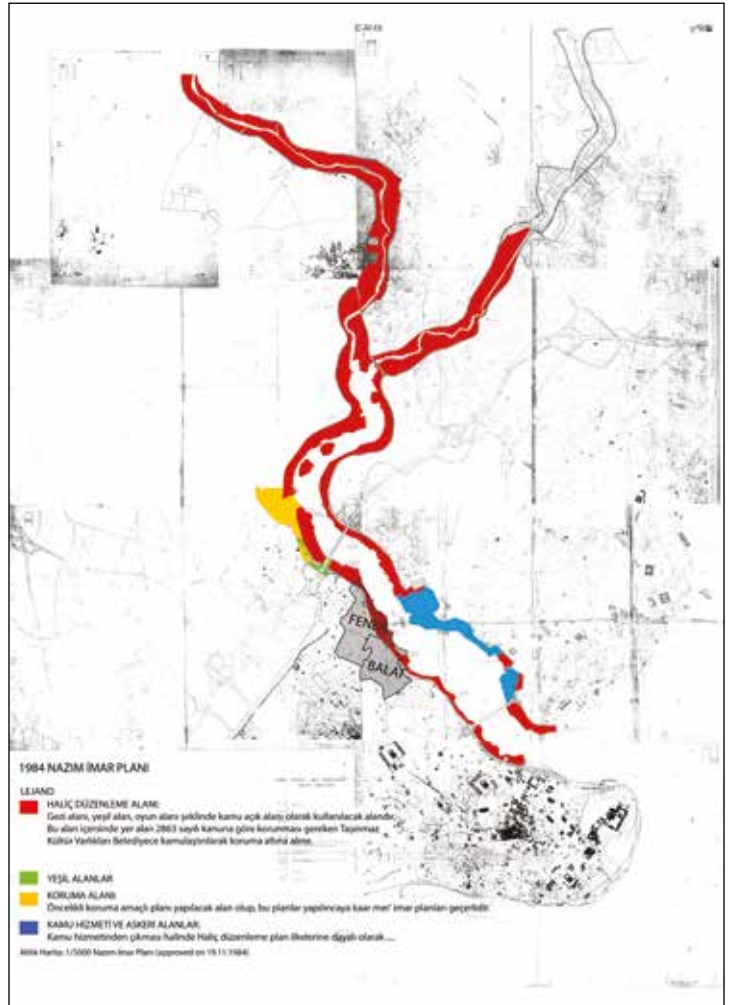


Fotoğraf 3 - HKDP öncesi Haliç kıyısı (Kaynak: İSKİ, 1988) / Golden Horn before the GHCRP (Source: İSKİ, 1988)

Hızlı Bir Yıkım İle Temizlik Projesi: Haliç Kıyı Düzenleme Projesi (Hkdp) 1984-1992

İstanbul 1980 darbesi sonrası IMF (Uluslararası Para Fonu) önerileri ile şekillenen yeni ekonomik politikalarla küresel bir yatırım merkezi olarak uluslararası piyasalara sunulmaktaydı (Keyder, 1999). Bu dönüşümlerin yasal ve ekonomik temeli 1984 tarihli Belediyeler Kanunu ile sağlandı; büyükşehir ve ilçe belediyeleri olmak üzere ikili bir sistem oluşturuldu ve yerel yönetimlerin bütçelerinin ayarlanabilmesi için yapısal değişiklikler gerçekleştirildi (Bartu-Candan & Kolluoğlu, 2008). Bu dönüşümler yeni bir görsel ve söylemsel kültürü de beraberinde getirmekte idi (Gürbilek, 2009). HKDP böylesin sosyo-ekonomik bir bağlamda ortaya çıkmıştır.

1984 yerel seçimleri ile Bedrettin Dalan'ın Belediye Başkanı seçilmesi, yapısal ve kültürel dönüşümlerin hayata geçirilme sürecini de başlatır. Devlet eliyle başlatılan büyük ölçekli projeler yeni bir görsel ve yazınsal dille beraber kitlelere tanıtılmaktadır. Boğaz kıyısına paralel yolların ve dolgu alanlarının inşa edilmesi, 30 yıldır unutulmuş projelerin tekrar hayata geçirilmesi, 19. yüzyıldan kalma tarihi alanların temizlenmesi, endüstriyel alanların yıkımı ve büyük çaplı kentsel projeler bu dönemdeki yaygın uygulamalardır (Bezmez, 2009; Keyder, 1999). Tarlabası Bulvarı'nın açılması ve HKDP, bu süreçte tarihi çevrelerde gerçekleştirilen projelere örnek olarak gösterilebilir. Aslında HKDP hem ölçek, hem de proje hedefleri açısından bu dönemdeki en büyük kentsel projedir (Şek.3).

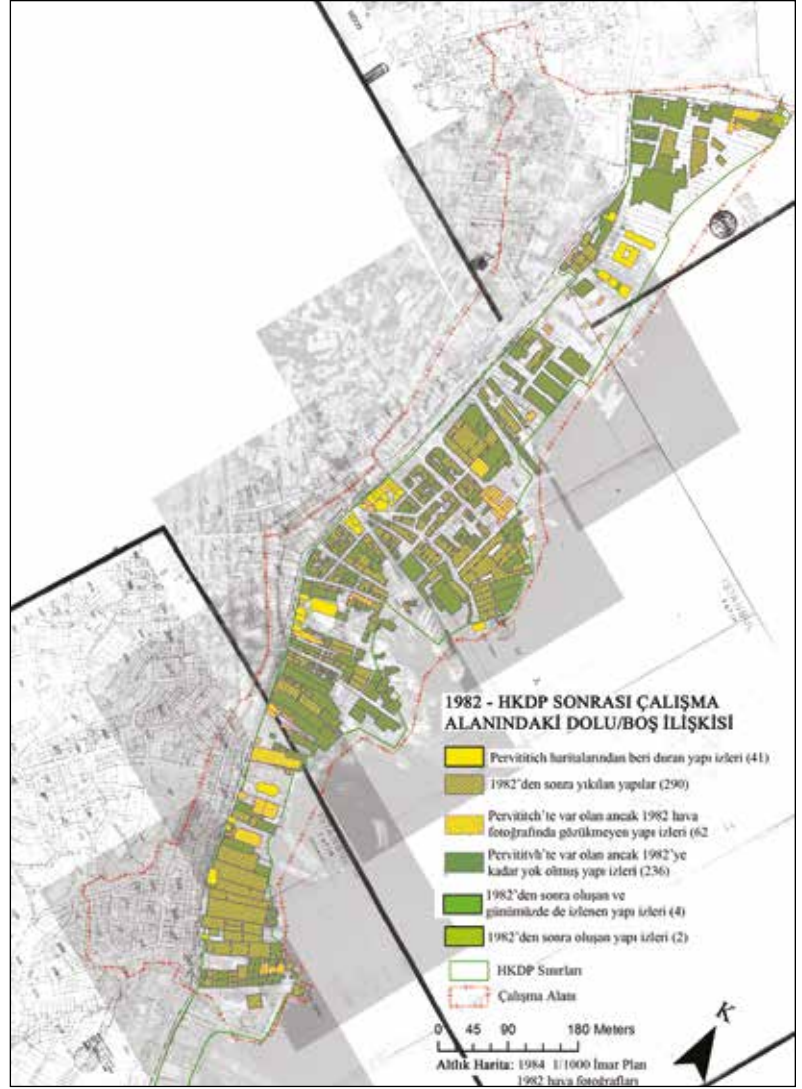


Şekil 3 - HKDP Proje Alanı (Kaynak: Dinler, 2013) / GHCRP Project Site (Source: Dinler, 2013)

Bu noktada, HKDP'nin bir kentsel koruma projesi değil, Haliç'teki yaşamsal ve çevresel koşulları iyileştirmek ve İstanbul'u küresel bir merkez haline getirmek hırslı ile geliştirilmiş büyük ölçekli bir kentsel proje olduğunu belirtmek gerekir. Ancak proje, İstanbul'un kültürel miras alanlarına geri dönüşü olmayan müdahalelerde bulunmuştur. İşte tam da bu nedenle HKDP'nin koruma disiplini açısından incelenmesi gereklidir. Bu incelemenin yukarıda aktarılan yöntemle yapılması (kentsel doku, özgünlük ve bütünlük ölçütlerine göre projenin açıklanması) projenin daha iyi anlaşılması açısından yararlı olacaktır.

Kentsel Doku

HKDP'nin kentsel dokuya etkilerini anlayabilmek için Pervititch Haritaları (1922-1945)⁶ ile 1982 hava fotoğrafları karşılaştırılarak alanın HDKP öncesinde nasıl değiştiği incelenmiş, daha sonra bu değişim HDKP sonrası ile kıyaslanarak projenin kentsel dokuya etkisi irdelenmiştir⁷. Çalışma alanının HDKP'nin uygulandığı kısmında Pervititch Haritaları'na göre 393 yapı bulunur. Bu alandaki yapılaşmanın güneyden kuzeye doğru, Ayvansaray'a ve Tarihi Yarımada'yı sınırlayan surlara yaklaştıkça yoğunluğunun azaldığı görülmektedir. Fener ve Balat'taki yapılar genelde ahşap karkas ya da kağır sistemle inşa edilmiş olmasına rağmen, kıyı şeridindeki bu alanda betonarme ya da ahşap karkas yapılar çoğunluktadır. Alanda anıtsal yapılar (Sveti Stefan Bulgar Kilisesi, Or-Ahayim Jewish Hospital, Rum Kilisesi ["Aghios Yanis Sinaïtikos"]), endüstri yapıları (soğuk su depoları, fabrikalar, atölyeler), dönemin ünlü ailelerin işletmeleri (Süreyya Paşa Dokuma Fabrikası, Deirdmenjian Dokuma



Şekil 4 - 1982 Hava Fotoğrafları ile HKDP ile getirilen önerilerin dolu/boş ilişkisi bakımından kıyaslanması (Kaynak: Dinler, 2013) / Comparison of aerial photos with the suggestions proposed in GHCRP to understand the change in figure/ground relation (Source: Dinler, 2013)

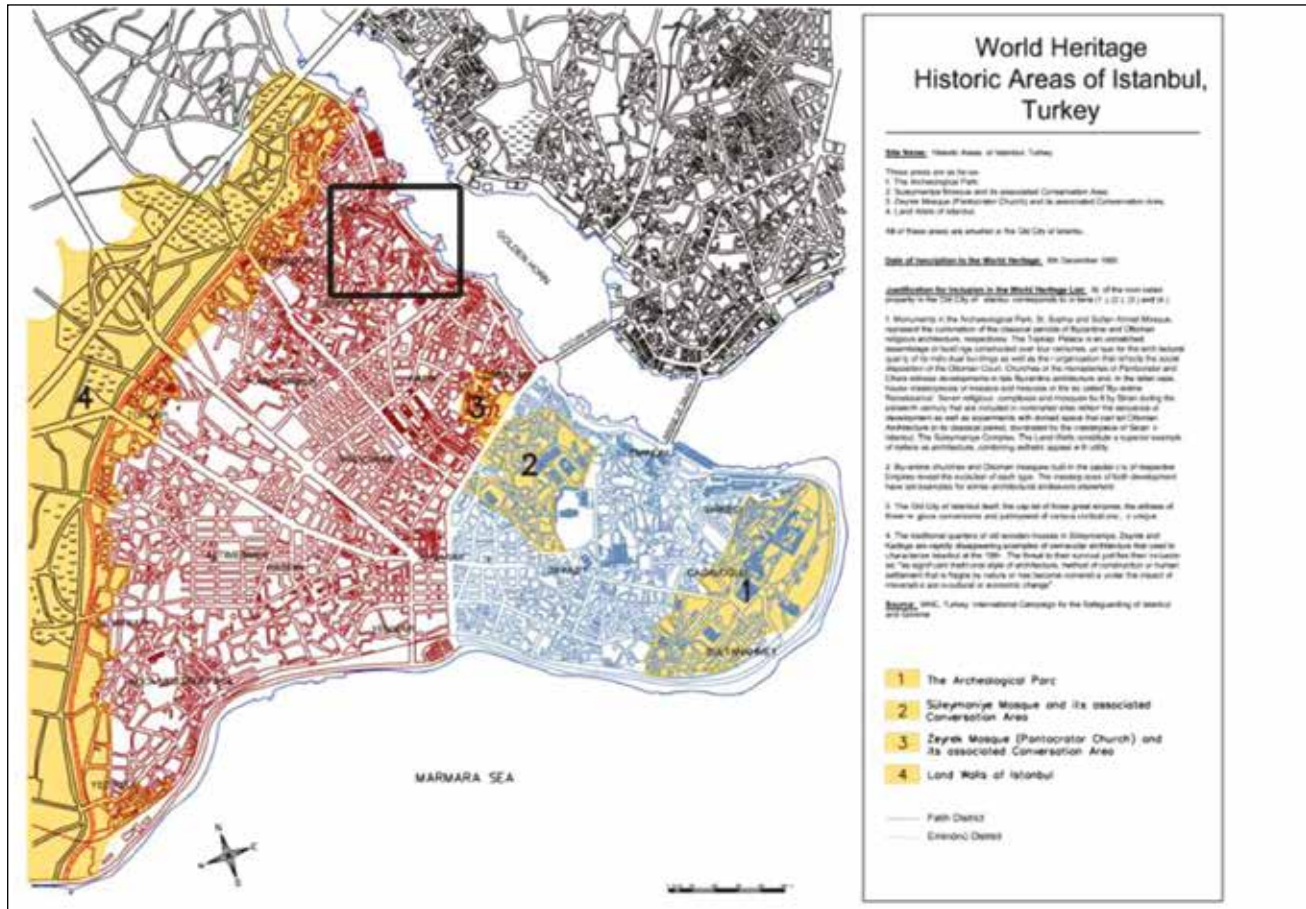
Fabrikası), vapur iskeleleri (Fener, Balat ve Ayvansaray), depo yapıları (Tütün Deposu, İş Bankası Deposu, Yapı Kredi Deposu, Osmanlı Bankası Deposu, tek mekanlı tonozlu kargir yapılar), kayıkhaneler, meyhaneler ve küçük mahalle dokularını oluşturan konutlar vardır. Pervititch Haritaları'nda detaylı olarak tarif edilen bu 393 yapı 1982 hava fotoğrafı ile karşılaştırıldığında, bunlardan 331'inin HKDP öncesinde mevcudiyetini koruduğu görülür⁸. HKDP tamamlandığında ise bu 331 yapıdan sadece 41 tanesi geriye kalmıştır⁹ (Şek.4).

⁶ 19. yüzyıl doğal felaketleri ile sarsılan İstanbul'da, özellikle 1870 yangını İstanbulluların 'sigortacılık' ile tanıştırdı. Türkiye Sigortacılar Daire-i Merkeziyesi tarafından İstanbul'un sigorta haritasını hazırlama işi Jacques Pervititch'e verildi. Ekibi ve kendisi hakkında bilgi sınırlı olsa da, 1922 ve 1945 yılları arasında hazırlanan bu haritalar İstanbul'un erken 20. yüzyıldaki durumunu çalışan araştırmacılar için temel kaynaklardır, çünkü yapım tekniği, malzeme, işlev, bina yüksekliği, vs. gibi bilgileri barındıran bu haritalar detaylı bir şekilde sokak dokusunu sunmaktadır (Tekeli, 2003).

⁷ 1984 öncesine ait Fener ve Balat semtlerini gösteren hâlihazır harita bulunamadığı için 1982 tarihli hava fotoğraflarından yararlanılmıştır. Bu iki dönem arasındaki gelişmelerle 1984 Nazım İmar Planı'nda önerilen değişiklikler ArcGIS ortamında kıyaslanmıştır.

⁸ Bahsedilen süreç içerisinde 393 yapıdan 62 yapı yıkılmış, 240 adet yeni yapı ise inşa edilmiştir. Karşılaştırılan belgelerde aynı yapı izini koruyan yapıların da yıkılıp tekrar inşa edilmiş olabileceği, ya da plan, cephe ve kütle özelliklerinin değişmiş olabileceği belirtilmelidir. Ancak bu durumda bile aynı parselde, aynı büyüklükteki yapı izinin devam ettiği ve dolayısıyla dolu/boş ilişkisinin korunarak süregeldiği söylenebilir.

⁹ 8 no.lu dipnotta bahsedilen 240 adet yeni yapıdan sadece 4 ta-



Fotoğraf 4 - İstanbul'un DML'ndeki alanları ve Fener-Balat (Kaynak: UNESCO WHC) / *The areas of Istanbul in the WHL and Fener-Balat (Source: UNESCO WHC)*

Bahsedilmesi gereken bir diğer önemli gelişme ise 1985'te İstanbul'un UNESCO Dünya Miras Listesi'ne (DML) girmiş olmasıdır (Foto. 4). Fener ve Balat bölgesi Tarihi Yarımada'nın DML'ne giren dört alanından biri olmasa da¹⁰, bunlardan biri olan kara surlarının hemen bitişiğinde yer almaktadır. Buna rağmen HKDP'nde ya da 1984 İmar Planı'nda, 2863 sayılı yasaya verilen referans dışında bu alanın korunmasıyla ilgili herhangi bir vurgu yoktur.

Özgünlük

HKDP'nin alandaki yapılarla ilgili yıkım dışında bir müdahalesi olmadığından özgünlük tartışmaları maalesef yapının yıkılıp yıkılmadığı ile sınırlı kalmak durumdadır. Proje ne geliştirilirken ne de uygulanırken 'özgünlük' ne yazık ki bir ölçüt olarak ele alınmamıştır.

nesinde aynı yapı izinin devam etmektedir.

¹⁰ DML ile ilgili olarak bu parçalı yaklaşım günümüzde de eleştirilmektedir ve UNESCO için hazırlanan yönetim planı tüm tarihi yarımada ve çevresini ele almaktadır (İstanbul Tarihi Yarımada Yönetim Planı, 2011).

Fiziksel / Sosyal Bütünlük

Pinon (1988)'a göre 1980'lerde İstanbul bir inşaat alanından farksızdı. Büyük ölçekli birçok kentsel proje eş zamanlı yürütülüyordu. Bu projeler içerisinde HKDP başlarda doğru bir yaklaşım gibi gözüküyordu¹¹. Haziran 1987'de 'olağanüstü' olarak toplanan TMMOB İstanbul Şubesi'nin gündeminde Tarlaş Bulvarı, Boğaz'da yapılaşma, sahil yolları, Adalar'daki yoğun yapılaşma, İTÜ Taşkışla'nın otele dönüştürülme projesi, Olimpiyat Köyü projesinin Türk yerine Alman bir mimara yaptırılması gibi maddeler vardı. HKDP içinse 'temizleme uygulaması' 'doğru bir karar' olarak değerlendiriliyor, ancak yine de uygulama süresince ortaya çıkan illegal kamulaştırmalar, yıkımların düzensizliği, Haliç'in iki yakasına da yapılan sahil yolu eleştirilerle gündeme geliyordu (TMMOB, 1987). Bu dönemde Haliç'teki mimari ve kentsel mirasın yokoluşu üzerine örgütlü bir tepkiden söz etmek mümkün değildir. Bunun nedenlerinden bir tanesi de hiç kuşkusuz İstanbul'da bir

¹¹ Evsel ve endüstriyel katı atıklar, hava kirliliği, toprakla taşınan çamur ve yabancı malzemeler sadece Haliç çevresindeki halk için hayati tehlike oluşturmuyor, Haliç'ten tüm İstanbul'a yayılan kötü koku bütün şehir için sorun oluyordu (Tezcan, v.d., 1978). Bu koşulları düzeltmek Bedrettin Dalan'ın temel seçim vaatlerinden de bir tanesiydi.

koruma planının olmamasıdır. Bu durum 'sit alanı' statüsündeki Beyoğlu, Galata, Süleymaniye, Kumkapı, Fener, Balat gibi semtlerde yapılacak müdahalelerde yerel yönetimlere keyfilik alanı sağlıyor ve yasal boşluklar yaratmaktadır¹².

Bu boşluklardan yararlanılarak keyfi bir şekilde hazırlanan HKDP ile alandaki çoğu yapı ortadan kaldırılarak sahil şeridi büyük bir yeşil banda çevrilmiş, sahil yolu da bu yeşil alanı Fener ve Balat'tan ayırmıştır (Akın, 1994 a, b). HKDP'nin ürettiği açık alanlar ile Tarihi Yarımada'daki açık alan kullanımıyla uyuşmayan, sorunlu tasarımı ile 'sadece izlenebilecek bir çayır' üretilmiştir (Pinon, 1988; Fatih Belediyesi, 1998). Haliç'in dönüşümü ile İstanbul'un 'medenileştirilmesi' amaçlanıyordu; bu amaca ise dükkanlar, restoranlar, kafeler, yürüyüş yolları, sahiller gibi eğlence aktiviteleri ile ulaşılması öngörülüyor, bunun için de çok büyük ölçekli kamulaştırmalar ile alan fiziki olarak hızlı bir şekilde dönüştürülüyor, ancak bu süreçte ne bölge halkına ne de ilgili sivil toplum kuruluşlarına danışılıyordu (Bezmez, 2008). Bunun sonucunda da sosyal doku da tamamen değişmişti.

HKDP ile çevresel ve sıhhi koşullar düzelmiş olsa da, projenin ana hedefi olan Haliç suyunun temizlenmesi asla tam anlamıyla başarıya ulaşamamıştır. Dalan, 1989 seçimlerini kaybetti ve yeni Belediye Başkanı Nurettin Sözen hem yüksek maliyeti, hem de Marmara Denizi'ni kirlettiği için (kollektörler, filtreler ve pompalar ile Haliç'in suyu ile Marmara suyu yer değiştiriyordu) projeyi durdurdu. Bir sonraki Belediye Başkanı Recep Tayyip Erdoğan döneminde Haliç'in temizliği tekrar başlatıldı. Günümüzde ise Haliç'in temizlenmesi hala İSKİ'nin gündemindedir.

Türkiye İçin Örnek Proje Girişimi: Balat ve Fener Semtleri Rehabilitasyon Projesi (FBSRP) 1996-2009

Haziran 1996'da Habitat II: Birleşmiş Milletler İnsan Yerleşimleri Konferansı "Herkes için Elverişli Barınma" ve "Kentleşen Dünyada Sürdürülebilir İnsan Yerleşimleri" temaları ile İstanbul'da gerçekleşti. Bu konferans sırasında her birey için barınma, yaşanabilir insan yerleşimleri, katılımcı planlama ve cinsiyet eşitliğine ulaşmak için, bir uygulama stratejisinin geliştirilmesi çağrısı yapılmıştır (Habitat II Report, 1996). Konferansın bu çağrısına

paralel olarak, tarihi çevrelerdeki yerleşimcilerin yaşam koşullarını iyileştirmek ve daha sağlıklı çevreler için bir örnek projenin hayata geçirilmesine karar verildi (Bezmez, 2009). Bu örnek projenin gerçekleştirileceği alan arayışları sonunda Fener ve Balat semtlerinin 19.yüzyılda yangınlar sonrası oluşan ızgara dokusuna karar verildi¹³. Ancak Fener ve Balat semtlerinin seçimi, Rum (Ortodoks) Patrikhanesi'nin varlığı yüzünden söylentilere sebep oluyordu; projenin asıl amacının Fener ve Balat'ı eski sahipleri olan Rumlara ve Yahudilere vermek olduğu, AB'nin projeyi bu yüzden desteklediği söylentileri yayılıyordu (Bezmez, 2009; Evci, 2009; Altınsay Özgüner, 2011).

Fatih Belediyesi'nin hem belediyeden hem de UNESCO Dünya Miras Merkezi Koordinasyon Birimi'nden uzmanlarla düzenlediği toplantılar sonucunda, projenin kapsam ve metodolojisini belirlemek için fizibilite çalışmalarının yapılmasına karar verildi. Bir yıl süren fizibilite çalışmaları Avrupa Birliği tarafından finanse edildi, Fransız Anadolu Araştırmaları Enstitüsü tarafından Fatih Belediyesi ve UNESCO'nun destekleriyle uygulandı. Tüm bu araştırmanın sonuçları Balat ve Fener Semtlerinin Rehabilitasyonu (İstanbul Tarihi Yarımadası) kitabında yayınlandı (Evci, 2009).

Bu rapora göre alandaki sorunlar; (1) barınma sorunları, (2) sağlık hizmetlerinin yetersizliği, (3) eğitim altyapısı ve mesleki eğitimin eksikliği ile işsizlik ve (4) düşük kamusal alan kalitesiydi. Bu sorunları çözmek için ise (1) konutların rehabilitasyonu, (2) kentsel donatıların iyileştirilmesi, (3) mesleki eğitim faaliyetlerinin geliştirilmesi ve (4) kamusal hizmetlerin ve kentsel altyapının iyileştirilmesi ile kentsel çevrenin rehabilitasyonu, ticaret ve zanaatın yeniden canlandırılması önerilmişti (Balat ve Fener Semtlerinin Rehabilitasyonu, 1998). Yerel yönetimdeki değişimler, AB projelerine maddi destek aktarımı ile ilgili değişiklikler, Fatih Belediyesi'ndeki değişiklikler nedeniyle proje rafa kaldırıldı ve ancak 2003'te tekrar gündeme geldi¹⁴. Projenin 2003'te tekrar ele alınması ile beraber bir önceki kapsam ve metodoloji geçerliliğini yitirmişti. Bu yüzden yeni bir çerçeve tariflenmesi gerekiyordu¹⁵.

¹² 1983'de kabul edilen 2863 tarihli koruma kanunu, bütün sit alanları için 'koruma amaçlı imar planı'nın sit alanı ilanını takiben iki yıl içinde hazırlanmasını gerekli kılıyordu. Ancak dönemine göre ileri görüşlü olan bu hüküm toplumsal, kurumsal, finansal ve kaynak altyapıların hazırsızlığı nedeniyle çoğunlukla uygulanmadı (Şahin Güçhan & Kurul, 2009). İstanbuldaki sit alanlarının koruma amaçlı imar planları için bkz. (Dinçer, İ., Enlil, Z., Evren, Y., ve Som, S. K., 2011).

¹³ Fatih Belediyesi Balat ve Fener'den önce DML'nde de yer alan Zeyrek'te projeyi yapmak istemişti, ancak o dönemde UNESCO'nun ahşap yapılar yerine kâğır yapılara odaklanan projelere destek vermesi alan seçiminin Balat ve Fener semtleri olmasını sağladı. UNESCO desteği AB fonlarından yararlanabilmek için gerekiyordu çünkü Türkiye 1990'larda AB'den sadece 'insani yardım' desteği alabiliyordu; bu sebeple projenin sosyal yönü, Fatih Belediyesi'nin AB desteğini alabilmek için mecburen öne çıkartması gereken bir yöndü (Evci, 2009).

¹⁴ FBSRP projesinin süreci için bkz. Akın, 2016.

¹⁵ İstanbul'un küresel markette baskın olabilmesi için 1990'lar da kültür temelli projeler üretilmekteydi. Haliç kıyılarında dönüştürülerek ya da yeni inşa edilerek üretilen kültür yapıları ile beraber FBSRP de kültür üzerinden ekonomik değer üretm-

Proje, 2003'te yeniden tanımlanan hali ile 7 milyon € bütçeye sahipti ve dört temel hedefi vardı; konutların restorasyonu (3.85m €), sosyal merkez oluşturulması (1m €), Balat Çarşısı'nın rehabilitasyonu (0.15m €) ve katı atık dönüşüm sisteminin hayata geçirilmesi (0.1m €). Bütçenin kalanı (1.9m €) Teknik Destek Ekibi (TDE)'ne ayrılmıştı (Rehabilitation of Fener and Balat, 2005).

Soylulaştırmanın engellenmesi ve yapılı çevrenin sosyal doku ile beraber 'rehabilitate' edilmesi bu projenin temel amacıydı. Bunu sağlayabilmek için de bazı önlemler alınmıştı; restore edilen yapılar beş yıl boyunca el değiştiremeyecekti. İkinci koşul ise kira düzenlemeseydi ve bununla ev sahiplerinin haksız kazanç elde etmesinin önüne geçilmesi amaçlanmıştı (Altınsay Özgüner, 2011, s.30). Bu koşullara ek olarak yukarıda bahsedilen söylentiler (alanın Rum ve Yahudilere verileceği) ve de restorasyon uygulamalarında yapının ilk döneminin referans alınması (ve böylelikle kaçak katlar, ek küteller, muhdes müdahalelerin yıkılmasının söz konusu olması) bölge sakinleri içerisinde ilk gönüllülerin bulunmasını zorlaştırmıştı; üstelik hiçbir katkı koymadan evlerinin restore edilecek olması da bölgede yaşayanlara inandırıcı gözüküyordu¹⁶. (Bezmez, 2009). Projeyi tanıtmak, katılımı sağlamak için Haziran, 2003 – Ocak, 2005 arasında 19 toplantı yapıldı (Rehabilitation of Fener and Balat, 2005). Ancak bu toplantılarda da katılım düşüktü (Altınsay Özgüner, 2011). Projede katılımı istenildiği gibi sağlanamamış olsa da, yapılı çevreyi sosyal yaşamla bütünlüklü olarak algılama ve beraber rehabilitate etme projenin sürekli olarak odağında yer aldı¹⁷.

Kentsel Doku

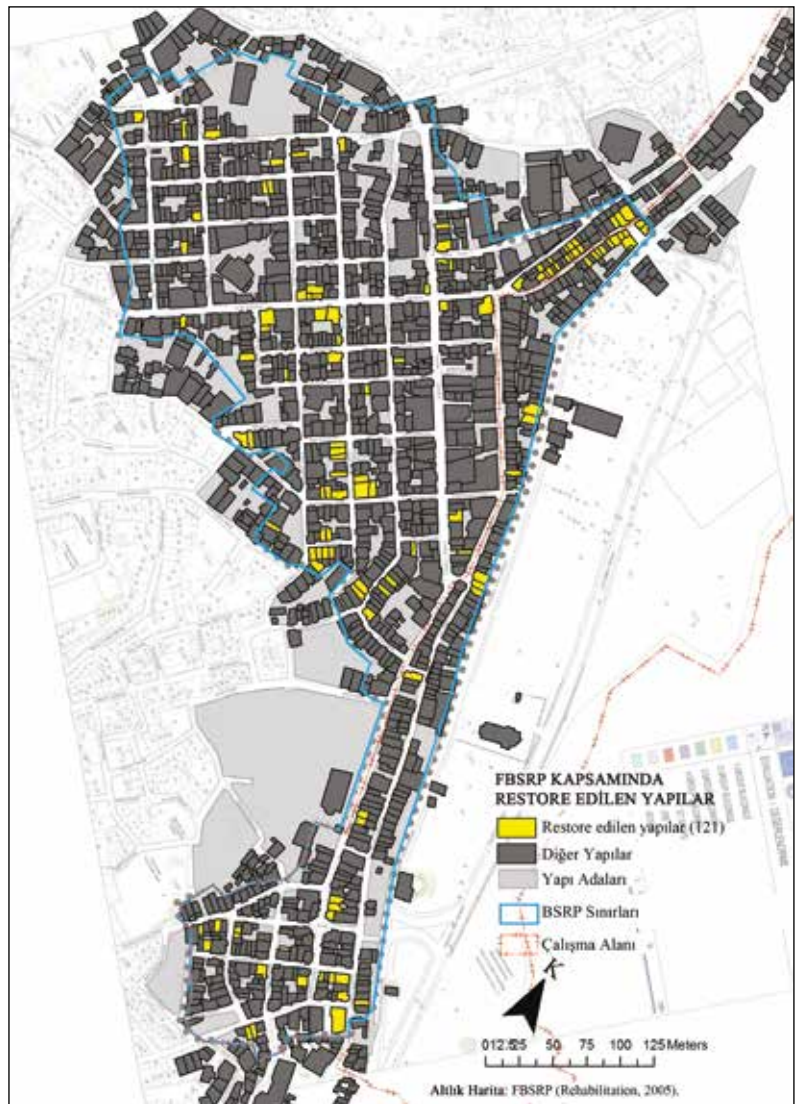
FBSRP'nin en önemli özelliği yapacağı uygulamaların ölçeğinin 'parsel' ölçeğinde belirlenmeseydi; farklı alanlarda seçilecek herbir

eye yönelik bir proje olarak değerlendirilebilir (Günay ve Dökmeci, 2012).

¹⁶ TDE'nden Restorasyon Projeleri ve İnşaat/İhale Yönetimi sorumlusu Altınsay Özgüner'e göre (2013) kullanıcılardan hiçbir maddi katkı alınmaması, kullanıcıların projeyi sahiplenmemelerine yol açmaktadır. Uzmanlar tarafından hazırlanan ilk raporda (Balat ve Fener Semtlerinin Rehabilitasyonu, 1998) bu sorun sürdürülebilir bir ekonomik yapı ile giderilmeye çalışılmıştı. Bir kooperatif sistemi ile projenin bakım ve sürdürülebilirliğinin garanti altına alınması öngörülmüştü. Bu kooperatif ev sahipleri ve kiracılar tarafından yürütülecek, evini onarmak isteyen kullanıcılara yardım edecekti. Böylesi bir uygulama Türkiye'de öncü bir uygulama olabilirdi ancak proje kapsamının değişmesi ile bu fikir de unutuldu.

¹⁷ Bölge sakinlerinin – özellikle de kadın ve çocukların ihtiyaçlarını belirlemek için kurulan insiyatifler ve katılımçılık çabaları için bkz. Akkar Ercan, 2010.

parsel için tekil projeler üretilerek kentsel koruma amaçlanmıştı. Başka bir deyişle tüm uygulamaların beraber izlenebileceği bir alan ya da bir sokak seçmek yerine, alana dağılmış ve birbiriyle ilişkisiz duran parsellerdeki yapıların restore edilmesi söz konusuydu (Şek.5). Bu yaklaşım bilinçli bir tercihti; hem Fener ve Balat'taki belirli bir bölgenin turistik hale gelmesinin önüne geçilmiş oldu; hemde uygulamaların içinde problemliler yapılar (mülkiyeti sorunlu parseller, koşulları kabul etmeyen kullanıcılar, vs.) projeden çıkartılabildi Ancak Türkiye'de genel uygulamalarla çelişen bu yaklaşım aynı zamanda da projenin eleştirildiği noktalardan bir tanesiydi. Örneğin; Evcî'ye göre (2009) 'parsel' bazlı yaklaşımlarla ve yapılar için tekil müdahalelerle başarılı kentsel koruma projeleri elde etmek mümkün değildi; projenin ölçeğinin 'mahalle' olması gerekmekte idi. Akın (2016)'a göre, 1998'de öngörülen ilk kapsamda alana serpiştirilmiş tekil yapıların restorasyonundan ziyade birliktelik ve süreklilik sergileyen yapı topluluklarının sunumu amaçlanmıştı ama mal sahipleriyle yaşanan



Şekil 5 - FBSRP kapsamında restore edilen yapılar (Kaynak: Dinler, 2013) / Buildings restored within the FBDRP (Source: Dinler, 2013)

sorunlar yüzünden bu hedefe ulaşamamıştı. Projenin bu tutumu her ne kadar tartışmalı olsa da koruma açısından bakıldığında, projenin mülkiyeti ve mal sahibini yerinde tutmayı amaçlayan ‘parsel’ bazlı bu yaklaşımı sonucunda alandaki kental doku korunmuştur.

Özgünlük

FBSRP, yapıların özgünlüğünün korunması konusunda Türkiye’deki kentsel koruma projeleri içerisinde önemli ve öncü bir konuma sahiptir¹⁸.

Yapılacak müdahaleler ‘basit onarım’ ve ‘kapsamlı restorasyon’ olmak üzere iki tip olarak belirlenmiştir. 57 konut ve Balat Çarşısı’ndaki 28 dükkanda basit onarım, 27 konut ve Balat Çarşısı’ndaki 5 dükkanda da kapsamlı restorasyon uygulamaları yapılmıştır. Bunlara ek olarak Sosyal Merkez ve Dimitri Kantemir evi de kapsamlı restorasyondan geçmiştir. Her yapı için rölöve, restitüsyon ve restorasyon projeleri hazırlanmış ve Koruma Kurulu’ndan bu uygulamalar onaylanmıştır (Altınsay Özgüner, 2010). Hem basit onarım hem de kapsamlı restorasyon uygulamaları, Türkiye’deki kentsel koruma projeleri içinde örneği görülmemiş bir hassasiyet ve kapsamda uygulanmıştır. Bu uygulamaların niteliğini ve kapsamını açıklayabilmek için 2307 ada 28 parselde uygulanan basit onarım, ve 2300 ada 5 parseldeki kapsamlı restorasyon uygulamaları aşağıda kısaca tariflenecektir¹⁹.

2307 Ada 28 Parseldeki Basit Onarım Uygulaması

Dört katlı (bodrum, zemin, birinci ve ikinci kat), tuğla yığma, güney cephesi yan parseldeki yapı ile bitişik, batı cephesinde cumbası ve çıkması bulunan bu yapıdaki (Foto. 5) basit onarım uygulamaları şunları kapsamaktadır: çatıda uygulamalar (strüktürel onarımlar, ısı yalıtımı), cephe uygulamaları (tuğla duvarlarda tamir, sıva raspası, kireç bazlı yeni sıva); kapıların yeniden yapımı; metal yüzeylerin temizlenip boyanması; ahşap yüzeylerin boyanması; vb. (Foto. 6, Foto. 7). Yapının Ocak 2013’teki durumuna baktığımızda geçirdiği bu kapsamlı ‘basit onarım’ uygulamalarından sonra, bazı bozulmalar ve kullanıcılar tarafından yapılan yanlış uygulamalar göze çarpmaktadır. Bunlar; cepheye havalandırma ünitelerinin takılması, yağmur suyunu boşaltmak için bilinçsiz uygulamalar (balkondan bir boru aracılığı ile yağmur suyu direk sokağa dökülmektedir), cephede kaldırılan bazı eklerin geri dönmesi (kablolar ve borular), ve cephede bitkilenmenin başlamasıdır.

¹⁸ Yapılardaki restorasyon uygulamaları için bkz. Altınsay Özgüner, 2011; Dinler, 2013.

¹⁹ Bu bilgiler Altınsay Özgüner (2013) ile yapılan kişisel görüşmeler ve kendisinin sağladığı kaynaklar aracılığı ile derlenmiştir.



Fotoğraf 5 - 2307 ada 28 parseldeki yapının restorasyon öncesindeki durumu (Kaynak: www.fenerbalat.org) / *The before-restoration situation of the building on the building block 2307 the building lot 28 (Source: www.fenerbalat.org)*



Fotoğraf 6 - 2307 ada 28 parseldeki yapının restorasyon sonrasındaki durumu (Kaynak: Dinler, 2013) / *The after-restoration situation of the building on the building block 2307 the building lot 28 (Source: Dinler, 2013)*

2300 Ada 5 Parseldeki Kapsamlı Restorasyon Uygulaması

Kuzey cephesi sokağa bakan, diğer iki uzun cephesi ise yan parsellere bitişik, güney cephesi yapı adasının ortasındaki küçük boşluğa bakan dört katlı tuğla yığma yapı, uygulama başlamadan önce uzun bir süredir

FENER VE BALAT'IN DÖNÜŞÜMÜ ÜZERİNE: ÜÇ VİZYON / ÜÇ DÖNEM / ÜÇ AYRI "KORUMA" ANLAYIŞI



Fotoğraf 7 - 2307 ada 28 parseldeki yapının restorasyon sonrasındaki durumu (Kaynak: Dinler, 2013) / *The after-restoration situation of the building on the building block 2307 the building lot 28* (Source: Dinler, 2013)



Fotoğraf 9 - 2300 ada 5 numaralı parseldeki yapının Ocak, 2013'teki durumu (Kaynak: Dinler, 2013) / *The situation of the building on the building block 2300 the building lot 5 in January, 2013* (Source: Dinler, 2013)



Fotoğraf 8 - 2300 ada 5 numaralı parseldeki yapının restorasyon öncesindeki durumu (Kaynak: www.fenerbalat.org) / *The before-restoration situation of the building on the building block 2300 the building lot 5* (Source: www.fenerbalat.org)

kullanılmayan; bu nedenle iç mekanlarda ve cephede bakımsızlığa bağlı kaynaklanan yapısal ve malzeme sorunları olan bir konuttur (Foto. 8).

Tüm kapsamlı restorasyon uygulamalarındaki gibi bu yapıda da yukarıda açıklanan basit onarım uygulamaları yapılmış, buna ek olarak iç mekanlara ve strüktüre de



Fotoğraf 10 - 2300 ada 5 numaralı parseldeki yapının terasının Ocak, 2013'teki durumu (Kaynak: Dinler, 2013) / *The situation of the building on the building block 2300 the building lot 5 in January, 2013* (Source: Dinler, 2013)

müdahalelerde bulunulmuştur. Yapıdaki müdahaleler şunlardır; I-kesitli kirişlerin konsolidasyonu; ahşap döşeme ve duvar strüktürünün, merdivenin, duvar kaplamasının ve etekliklerin tamiri/değiştirilmesi; ıslak hacimlerin kaldırılıp yenilenmesi (ve altyapının da buna uygun olarak yenilenmesi), muhdes eklerin kaldırılması, doğramaların tamiri, duvarlarda ve tavanda kalem işlerindeki bozulmaların konsolide edilmesi/tamir edilmesi (Foto. 9).

Yapının 2013'teki durumuna bakıldığında restorasyonun tamamlanması ile bozulmaların da başladığı gözükmemektedir; nem sorunu ile cephede sıva kopmaları ve lekelenmeler vardır. Terasta yine nem problemi ile malzeme kopmaları ve çatlamlar gözlemlenmiştir (Foto. 10). Kalem işlerinde bozulmalar, tavan ve duvar köşelerinde su izleri gözlemlenmektedir (Foto. 11). Bunun olası sebepleri kötü işçilik, sonraki müdahaleler ya da bakımsızlık olabilir.



Fotoğraf 11 - 2300 ada 5 numaralı parseldeki yapının iç mekanının Ocak, 2013'teki durumu (Kaynak: Dinler, 2013) / *The situation of the interior of the building on the building block 2300 the building lot 5 in January, 2013 (Source: Dinler, 2013)*

Her iki yapıda da var olan bakım sorunlarına rağmen başarılı uygulamalarla yapının özgün niteliklerine saygı duyulduğu, korunmaları için projenin bilimsel yaklaşımlarla yürütüldüğü ve yapının özgünlüğünün korunduğu gözlemlenmektedir. Ancak kullanıcıları yönlendirebilecek bir mekanizma düşünülmemiştir ve yapıların gelecekteki bakımları konusu gözardı edilmiştir.

Fiziksel / Sosyal Bütünlük

FBSRP, yapı çevreyi sosyal doku ile bütüncül algılayan; tekinin iyileştirilmesinin öbüründen bağımsız olmadığını öneren ve uygulanmasına bu bakış açısıyla başlanan Türkiye'deki tek projedir. Ancak proje sürecinde bu iddia zayıflamıştır. Projede katılımcılık ve soylulaştırmanın önüne geçilmesi güçlü bir şekilde vurgulanmıştır; yine de İslam (2005), alınan önlemlere rağmen projenin aslında alanı soylulaştırdığını ileri sürer ve projeyi Türkiye'de üçüncü dalga soylulaştırmaya örnek göstermektedir (üçüncü dalga soylulaştırmayı, ana hedefin alanın soylulaştırılması olmamasına rağmen gerçekleşen soylulaştırma süreci olarak tanımlamaktadır). Benzer şekilde Soytemel (2015) de projenin amaç ve kapsamının yapılara müdahale ile sınırlı olduğunu, dolayısıyla alanda soylulaştırmayı başlattığını ve genel olarak projenin alanı negatif etkilediğini savunmaktadır. Benzer şekilde Gür (2009) de alandaki konut pazarı üzerinden projenin –istemeden de olsa- soylulaştırmaya yol açtığını göstermiştir. Projeye yönelik bu negatif eleştiriler bölge sakinleri tarafından da gözlemlenmiş ve dile getirilmiştir (Eken, 2010). Projenin ilk aşamasında çok güçlü bir odak olan sosyal rehabilitasyon hedefine ulaşamamasında değişen yerel yönetimin projeyi benimsememesinin kuşkusuz çok önemli bir payı vardır. ICOMOS/UNESCO (2006) raporunda da bu eleştiri dile getirilmiştir. Bu rapor FBSRP ile ilgili üç ana madde içermektedir; ilki projenin sürdürülebilirliği için Fatih Belediyesi'nin daha fazla dahiliyeti ve bağlılığının

gerekliği, ikincisi Fatih Belediyesi'nde Tarihi Çevre Koruma Birimi'nin ve Dünya Miras Alanı Koruma Planı²⁰ eksikliğinin bütüncül uygulamaların yaratılmasında problem yaratması, üçüncüsü ise Türkiye'den yetkililerin ek süre talepleri ile ilgilidir (UNESCO/ICOMOS, 2006).

Projenin dört temel hedefinden diğer ikisi, iki sosyal merkezin inşası ve katı atık yönetimi sistemleridir; ancak ikincisinin başarılması, zamanla giderek daha da az arzulanan bir hedefe dönüşmüştür. Alandaki çevresel kirlilik belediyenin uygulamaları ile önemli ölçüde azaltılmış olsa da (Eken, 2010) projenin katı atık ayrıştırma ayağı, bölge sakinlerine plastik kovaların dağıtılması ile sınırlı kalmıştır.

Projenin en büyük başarısının yapılardaki restorasyon uygulamaları olduğu söylenebilir. Ancak bu uygulamalar da evi restore edilenler dışındaki bölge halkınca benimsenmemiştir. Kapsamlı restorasyonu yapılan bir yapının karşı parselinde, harebe halinde ve çevre için tehlikeli olan bir yapıya müdahale edilmemesi; kentsel altyapı ile ilgili müdahalelerin olmaması; kamusal açık alanlarla ilgili müdahalelerin olmaması; iş ve eğitim vaatlerinin yerine getirilmemesi bölge sahiplerinin projeyi sahiplenmelerine engel olmuştu (Eken, 2010; Dinler, 2013).

Bu farklı değerlendirmelere rağmen, FBSRP projesi gerek proje süreci gerekse uygulamaları ile Türkiye'de kentsel koruma projeleri için önemli bir deneyimdi. Bu uygulamanın olumlu tarafları geliştirilip, olumsuz tarafları giderilerek bu deneyim diğer alanlara da kolaylıkla taşınabilirdi. İhale şartnameleri büyük bir titizlikle ve tarihi konutlardaki birçok yapısal durumu kapsayacak şekilde hazırlanmıştı; bu şartnameler başka alanlara kolayca adapte edilebilirdi. Ancak bunun yerine beklenmedik bir gelişme oldu ve henüz FBSRP tamamlanmadan Fatih Belediyesi aynı alan için yeni bir proje önerdi.

Yıkıp Yenileyerek Korumuş Olmak: Fener Balat Ayvansaray Kentsel Yenileme Projesi (FBAKYP) 2008-2013

2004 sonrası bir seri yasal değişim, Türkiye'de koruma alanında bir kırılma noktası oluşturdu²¹. Bu değişimlerin en tartışmalı olanı 2005'te çıkarılan 5366 sayılı Yıpranan Tarihi ve Kültürel Taşınmaz Varlıkların Yenilenerek Korunması ve Yaşatılarak Kullanılması Hakkında

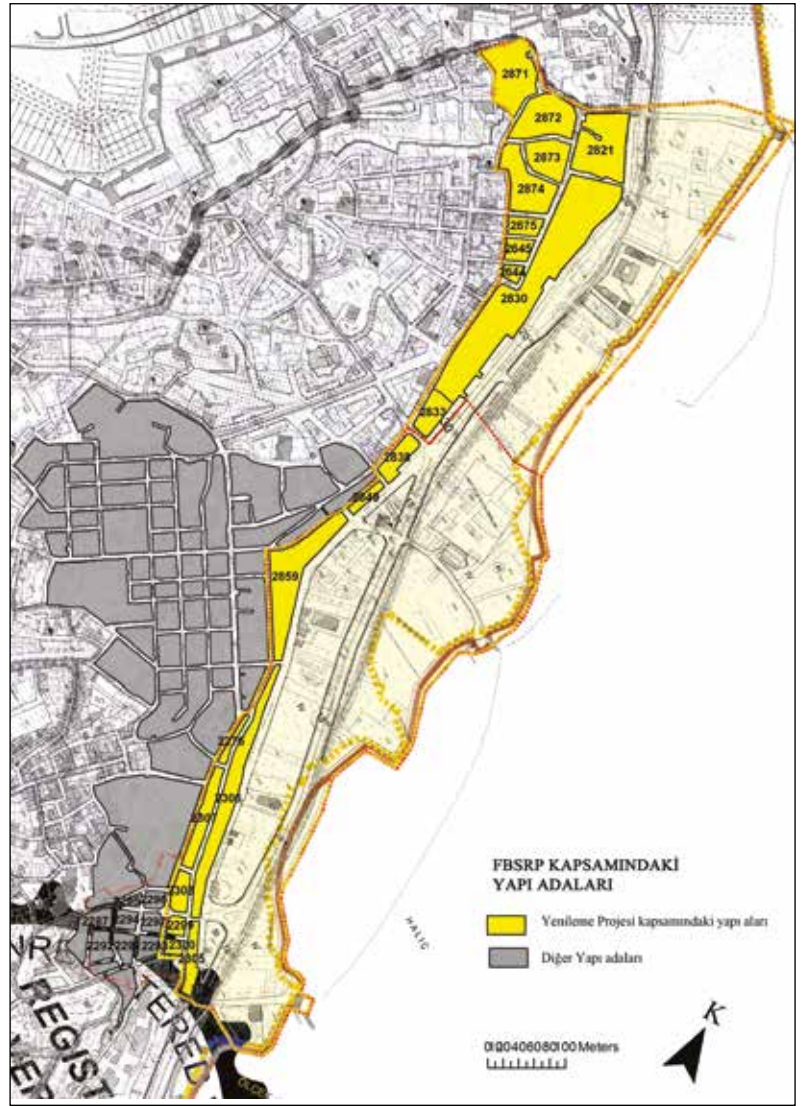
²⁰ İstanbul Tarihi Yarımada Yönetim Planı'nın hazırlanılmasına 2009'da başlanmış; 29 Eylül 2011'de Eşgüdüm ve Denetleme Kurulu tarafından bir takım revizyonlarla esas itibarıyla kabul edilmiş, daha sonra alanda bulunan yerel idarelerin Meclislerinde görüşülerek, oybirliği ile kabul edilmiştir (Tarihi Yarımada Yönetim Planı Hazırlandı, 2012).

²¹ Bu değişimlerin sosyal, ekonomik ve politik bağlamı için bkz. Şahin Güçhan & Kurul, 2009.

Kanun'dur. Sit alanı ilan edilmiş bölgelerin içinde yer alan 'bozulmuş' alanların Bakanlar Kurulu kararı ile 'yenileme alanı' ilan edilmesi ve takiben 'yenileme projeleri' hazırlanmasını öngören bu kanun mülk hakkı, kiracı hakları, katılımcılık, tarihi dokunun korunması, katılım süreçleri gibi açılardan eleştirilmektedir (Dinçer, 2010; 2011; Şahin, 2016). Sulukule, Tarlabası²², Süleymaniye ve FBA yenileme projesi önerilen ilk alanlardır (Şişmanyazıcı, 2009).

Aslında tarihi çevrelerde yaşanan bu değişim tüm İstanbul'da yaşanan büyük çaptaki kentsel dönüşümlerin sadece bir parçasıydı. 1980lerde olduğu gibi 2000ler Türkiye'sinde de İstanbul, küresel yatırım merkezi olarak pazarlanıyordu ve inşaat sektörü bu ekonomik amacın en önemli ayağı olarak işliyordu²³ (Aysev Deneç, 2014).

Fener, Balat ve Ayvansaray'ın 2006'da 'yenileme alanı' ilan edilmesinin ardından Fatih Belediyesi bu alanın 'kentsel yenileme' projesinin temini için bir ihale hazırladı (Fener-Ayvansaray Yenileme Avan ve Yenileme Uygulama Projelerinin Hazırlanması ve Uygulanması İşi). İhale 2008'de Tarlabası Kentsel Yenileme Projesi'ni de yürüten GAP İnşaat tarafından kazanıldı -ki aynı firma Tarlabası Projesi'ni de yürütmektedir-. Projelerin hazırlanmasından sonra diğer yenileme alanlarındaki deneyimleri²⁴ de gören bölge sakinleri 2009 yılında proje sürecinde doğabilecek hak ihlallerine karşı örgütlenerek Fener-Balat-Ayvansaray Mülk Sahiplerinin ve Kiracıların Haklarını Koruma ve Sosyal Yardımlaşma Derneği'ni (FeBayDer) kurdu. 5366 sayılı yasaya göre kentsel yenileme projeleri üretilirken katılımcılığın sağlanması ve bölge halkına bilgi verilmesi gerekirken²⁵ FBAKYP'nde



Şekil 6 - Yenileme Projesi kapsamında ele alınan yapı adaları (Kaynak: Dinler, 2013) / Building blocks included in the renewal project (Source: Dinler, 2013)

süreç farklı işledi. Belediye emlak spekülasyonlarına neden olacağı iddiasıyla projeyi saklarken, FeBayDer üyesi mahalleri de alanda ne olacağını bilmek istiyorlardı. Açılan davalar sonucunda FeBayDer Ocak 2010'da projelere ulaşabildi (FEBAYDER, 2009).

Tarlabası'nda da uygulandığı gibi bu alanda da 'yapı adası' ölçek olarak belirlendi, Türkiye'nin önde gelen/meşhur mimarlık firmaları belirli sayılarda yapı adalarını paylaşarak tasarladılar. Sahil şeridine paralel ilk ve ikinci sıradaki toplam 19 adet yapı adasını bölüşen mimarlar, bu alan ile ilgili çalışmalarını ilerleterek bireysel tasarımlarını geliştirdiler (Şek.6).

²² 1980lerde de Tarlabası bulvarı yıkımları ile Fener ve Balat'taki yıkımlar kentsel dönüşümlerin ilk odağıydı. Bundan 20 yıl sonra yine bu iki semtte yenilemenin gündeme gelmesi, kentsel tarihi alanlardaki dönüşüm baskısını tartışmanın ve 'tarihi kentsel peyzaj' (HUL) yaklaşımı (Bandarin & van Oers, 2012) düşünmenin gerekliliğini göstermektedir.

²³ Imre Azem'in belgeseli Ekümenopolis: Ucu Olmayan Şehir (2011) 2000lerde Türkiye'de inşaat sektörünün yoğunluğunu ve bu yoğunluğun ekonomik motivasyonlarını açıklamaktadır. Bu sert kentsel dönüşüm/yenilemelere karşı gelişen kullanıcı direnişleri için bkz. Karaman, 2013; Kuyucu & Ünsal, 2010.

²⁴ Tarlabası, Sulukule, Süleymaniye ve FBA yenileme projelerinin karşılaştırmalı analizi için bkz. Dinçer, 2011.

²⁵ "Madde 7- Yetkili idareler tarafından yenileme alanı içinde kalan mülk sahiplerini veya bölge halkını uygulama konusunda bilgilendirmek üzere toplantılar yapılarak görüşleri alınır ve bunların katılımı sağlanır.

Yetkili idare ihtiyaç halinde üniversite, meslek kuruluşları, sivil toplum örgütleri, kamu kurum ve kuruluşları ve muhtarlarla danışma toplantıları düzenleyebilir, projeler hakkında basın ve

yayın araçlarıyla bilgilendirme yapabilir." Dinçer (2011)'e göre toplantıların amacının "bilgilendirmek" olması tepeden aşağıya bir planlama yaklaşımını örneklemektedir. Dahası; maddede geçen "...düzenleyebilir ...yapabilir" gibi ifadeler ile katılımcılık yetkili idarenin keyfiliyetine bırakılmıştır (Dinçer, 2011).



Fotoğraf 12 - FBSRP Vaziyet Projesi (Kaynak: FEBAYDER, 2009) / *The Site Plan Project of the FBDRP (Source: FEBAYDER, 2009)*



Fotoğraf 14 - FBSRP ile kıyı şeridinde önerilen kullanımlar (Kaynak: FEBAYDER, 2009) / *Functions proposed in the FBDRP on the coastal band (Source: FEBAYDER, 2009)*



Fotoğraf 13 - FBSRP ile kıyı şeridinde önerilen kullanımlar (Kaynak: FEBAYDER, 2009) / *Functions proposed in the FBDRP on the coastal band (Source: FEBAYDER, 2009)*

Kentsel Doku

Parsel/mülkiyet düzeni, tarihi kentlerin gelişiminin anlaşılması, dolayısıyla korunması için en önemli araçlardan biri iken (Rifaioğlu & Şahin Güçhan, 2007); FBAKYP ile alanın kentsel dokusuna yapılan en büyük müdahalenin parsel tevhidleri/birleştirmeleri olduğu söylenebilir. Proje alanı olan 19 yapı adasında 290 adeti tescilli olmak üzere 567 parselde mevcut iken; bunlardan 307 adet parsel birleştirilerek 103 (daha büyük ve yeni) parsel oluşturulmuştur. FBAKYP ile önerilen bu değişimle aslında alanın sadece mülkiyet dokusu/düzeni ve dolu/boş ilişkisi değil, yüzyıllardan günümüze aktarılan tarihin kentsel izlerinin ve kentsel aidiyetin de değiştirilmesi önerilmiştir²⁶.

²⁶ Bu uygulama ile Dinçer'in (2010) sorusunu hatırlatmak gerekmektedir: "Acaba eski göçmenler bu mekânları kentin yeni göçmenleri için uygun bulmuyorlar mı? Ya da bu tarihî dokulardaki küçük mülkiyetler, günümüzün yeni ekonomi-

FENER VE BALAT'IN DÖNÜŞÜMÜ ÜZERİNE: ÜÇ VİZYON / ÜÇ DÖNEM / ÜÇ AYRI "KORUMA" ANLAYIŞI

Tablo 1 - FBAKYP kapsamında yapı adaları, tevhid önerileri, proje mimarları. (Kaynak: Bilirkişi raporu, 2010/465 esas nolu dava. İstanbul.) / *The building blocks, amalgamation propositions, and the architects of the projects of the FBAURP (Souce: The expert report, case no: 2010/465, İstanbul)*

Ada Numarası	Tescilli Parsel Sayısı / Toplam Parsel Sayısı	Tevhid Önerilen Parsel Sayısı / Tevhid Önerilen Tescilli Parsel Sayısı	Fbsrp Kapsamında Restore Edilen Yapı Sayısı / "Unesco Tarafından Restore Edildi" Notu Bulunan Yapı Sayısı	Mimarlık Firması
2276	15 / 16	14 / 13	0 / 0	Çinici Mimarlık
2299	5 / 10	8 / 3	0 / 0	Net Mimarlık
2300	7 / 9	2 / 0	4 / 1	Net Mimarlık
2305	20 / 27	15 / 14	1 / 0	Net Mimarlık
2306	56 / 97	76 / 41	5 / 4	Çinici Mimarlık
2307	31 / 39	21 / 18	3 / 1	Çinici Mimarlık
2308	14 / 21	18 / 11	2 / 1	Çinici Mimarlık
2644	7 / 11	5 / 3	0 / 0	Teğet Mimarlık
2645	5 / 14	7 / 0	0 / 0	Teğet Mimarlık
2821	11 / 36	25 / 4	0 / 0	HF Mimarlık
2830	12 / 57	18 / 0	0 / 0	Teğet Mimarlık
2833	6 / 28	22 / 2	0 / 0	Sepin Mimarlık
2838	2 / 28	Belirtilmemiş	0 / 0	Sepin Mimarlık
2849	13 / 16	14 / 12	4 / 0	Yakup Hazan Mimarlık
2859	13 / 93	38 / 17	20 / 0	Yakup Hazan Mimarlık
2872	2 / 7	Belirtilmemiş	0 / 0	Ütopya Mimarlık
2873	2 / 18	9 / 0	0 / 0	Ütopya Mimarlık
2874	13 / 34	16 / 1	0 / 0	Ütopya Mimarlık
2875	9 / 19	10 / 1	0 / 0	Teğet Mimarlık
19 Adet Ada	290 / 560	307 / 103	39 / 7	-

sinin ihtiyaç duyduğu büyük yatırım alanlarına cevap veremediği için mi bu bölgeler bugünün koşullarıyla yeniden üretilmek isteniyor?"



Fotoğraf 15 - 2859 no'lu ada için üretilen proje (Kaynak: www.yakuphazan.com) / *The project for the building block 2859 (Source: www.yakuphazan.com)*



Fotoğraf 15 - 2859 no'lu ada için üretilen proje (Kaynak: www.yakuphazan.com) / *The project for the building block 2859 (Source: www.yakuphazan.com)*



Fotoğraf 17 - 2821 no'lu ada için üretilen butik otel projesi (Kaynak: www.hfmimarlik.com) / *The boutique hotel project proposed for the building block 2821 (Kaynak: www.hfmimarlik.com)*

Trafo Mimarlık tarafından önerilen vaziyet projesinde ise (Foto. 12) Haliç Projesi'nden geriye kalan yeşil bant tekrar düzenlenmiş; seyir terasları, kapalı ve açık otopark alanları, kentsel mobilyalar, çocuklar için oyun alanları, spor alanları vb. kullanımlar önerilmiş (Foto. 13, Foto. 14) ve mahallelerle yeşil band arasındaki kopukluğun üst geçitler ile giderileceği düşünülmüştür.

FBAURP ile bir önceki rehabilitasyon projesinde restore edilen yapıların bir kısmı kapsam dışı bırakılmıştır. Proje çıktılarında bu yapılara asteriks ile "UNESCO tarafından restore edilmiş" notu

düşülmüştür²⁷. Ancak aynı adada FBSRP kapsamında restore edilmiş bir yapıya bu not düşülürken, öbürüne düşülmemiş olması ön araştırmanın ve tescilli yapılara gösterilen özensizliğin bir işareti olmalıdır. FBAURP ile önerilen değişiklikler aşağıdaki tabloda özetlenmiştir²⁸ (Tablo 1).

²⁷ UNESCO bina restorasyonu yapan bir kurum olmadığı gibi, FBSRP'de sadece hiç uygulanmayan ilk fizibilite çalışmalarında kolaylaştırıcı olarak görev almıştır.

²⁸ Bu makalede FBSRP ile ilgili aşağıda sunulan rakamlar Bilirkişi Raporu (2012), proje çıktıları ve Yenileme Kurulu kararlarının incelenmesi sonucu elde edilmiştir.

Özgünlük

'Özgünlük' ölçütünün FBAURP'nde bir girdi olarak göz önünde bulundurulduğunu iddia etmek çok olası değildir; alandaki 290 adeti tescilli 560 parselden çoğunun rölövesi dahi yoktur²⁹.

Farklı mimari ekiplerin birbirinden bağımsız şekilde proje üretmeleri, birbiriyle ortak bir tasarım dili geliştirememiş projelerin ortaya çıkmasına sebep olmuştur. Bu yüzden her mimari ekibin projesini kendi içinde değerlendirmek gerekmektedir. Ancak tüm projelerde genel ortak tavır, tescilli yapıların sadece sokak cephelerin tutularak tüm kütlenin ortadan kaldırılmasıdır. Tescilli olmayan yapılarda ise yeni yapı projeleri önerilmiştir. Böylelikle yapı adalarına getirilen ofis yapıları, oteller, konferans merkezleri, sinema salonları işlevlerin yerleştirilmesi mümkün kılınmıştır (Foto. 15, Foto. 16, Foto. 17).

Bu açıdan bakıldığında FBAKYP'nin, FBSRP'den tümüyle zıt bir anlayışla tasarlandığı görülür. Getirilen işlevler ve müdahale önerileri değerlendirildiğinde, sadece kent dokusu ve kent kimliğinin değil, bölge sakinlerinin de değiştirilmek istendiği anlaşılmaktadır (Eken, 2010; Aysev, 2014; Dinler, 2013).

Fiziksel / Sosyal Bütünlük

Projenin sorunlu başlangıcı gibi, devamı da sorunlu olur. FeBayDer, Mimarlar Odası ve bölge sakinleri ile gerçekleştirilen toplantılardan sonra Mart 2010'da FeBayDer tarafından Fatih Belediyesi, Kültür ve Turizm Bakanlığı ve İstanbul Büyükşehir Belediyesi'ne karşı dava açılmasına karar verilir. Hazırlanan bilirkişi raporu ile Haziran 2012'de FBAURP'nin iptaline karar verilmiştir. Ancak Kasım 2012'de Bakanlar Kurulu'nun 'acele kamulaştırma kararı' vermesi ile beraber –birebir aynı projeler ile olmasa bile- alanda bir yenileme projesinin uygulanmasının önü yeniden açılmıştır. Bu yorucu süreç Aralık 2013'te Danıştay'ın verdiği karar ile son buldu; 'acele kamulaştırma kararı' sadece savaş ya da doğal afet gibi olağanüstü koşullarda verilen bir karar olduğu için iptal edilir³⁰.

²⁹ Kültür ve Tabiat Varlıklarını Koruma Yüksek Kurulu'nun ilke kararlarında tescilli parsellerdeki uygulamalar için rölöve, restitüsyon ve restorasyon projelerinin sunulması mecburi kılınmıştır.

³⁰ Acele kamulaştırma kararı en son Diyarbakır Suriçi bölgesi için alınmıştır. 2015'te UNESCO Dünya Mirası Listesi'ne giren alan için Mart 2016'da bu karar alınmıştır. Bu örnek, 2004'ten bu yana aynı araçların ('acele kamulaştırma') zaman içinde değişen kullanımları açısından düşündürücüdür.

Kaygan Bir Zemin: Türkiye'de Kentsel Koruma

Fener ve Balat semtlerinin bu hikayesi bizlere neoliberal politikaların yapıları çevrelerdeki tahrip edici ve 'acımasız' uygulamalarının Türkiye'deki yasal ve kurumsal altyapısının nasıl hazırlandığını göstermektedir.

Bu araştırmanın ilk sorusu olan "Her projenin başlangıç noktası nedir ve proje koruma açısından neleri başarmıştır?" sorusuna dönecek olursak; öncelikle koruma açısından bir şeyler başarmanın tüm projelerin ana amacı olduğunu iddia etmek mümkün değildir. İlk proje olan HKDP 1980 darbesi sonrası IMF politikaları ile hayata geçirilen neoliberal politikalar ile gerçekleştirilen büyük çaplı kentsel projelerden bir tanesidir. Projenin asıl amacı Haliç ve çevresinin tehlike saçan sıhhi koşullarını düzeltmektir; bunu belli bir ölçüye kadar da başarmıştır. Karşılığındaysa proje alanındaki kentsel hafıza izleri tümüyle kazanmış, yok edilmiştir.

İkinci proje FBSRP 1996'da başlayıp uzun bir süre unutulduktan sonra 2009'da tamamlanmıştır. Ekonomik, sosyal ve yönetsel açıdan iyi hazırlanmış ve ilk haliyle Türkiye için örnek olabilecek bir projedir, ancak HKDP'de olduğu gibi yine bir yerel yönetim değişikliği ile projenin kapsam ve yöntemi değiştirilmiştir. Bu durum, kentsel koruma projelerinin geleceğini güvence altına alacak yönetsel araçlar geliştirmenin gerekliliğine işaret etmektedir. Ancak kentsel koruma ve politikanın güçlü bağları, kentsel korumayı kaygan bir zemine oturtmaktadır. Sonuç olarak bu projede de sosyal dokuyu rehabilite etme amacından uzaklaşmıştır. Buna rağmen proje; yapılarda uygulanan restorasyon uygulamaları açısından Türkiye'de kentsel koruma için örnek bir projedir.

Son proje 1980'lerdekine benzer ekonomik hedeflerin sonucunda doğmuş bir projedir. Yasal değişiklikler ile bu hedefin yasal altyapısı da hazırlanmıştır. FBAKYP, bu dönemdeki çoğu yenileme projesinin bir benzeridir. Bölge sakinlerinin örgütlü mücadelesi uygulamalar başlamadan projenin iptal edilmesini sağlamıştır. Danıştay tarafından Tarlabası yenileme projesi Nisan 2014'te, Sulukule yenileme projesi ise Şubat 2015'te iptal edilmiştir, ne var ki uygulamalar Sulukule'de tamamen Tarlabası'nda ise kısmen zaten tamamlanmıştır. Fener ve Balat'ta şimdilik bu kentsel yenileme projesinin uygulanması mümkün gözükmemektedir. Ancak yine de günümüzde yapıları çevreler üzerindeki sermaye baskısı düşünüldüğünde bu durumun uzun süre devam edeceğini düşünmek mümkün değildir.

Teşekkür

Prof. Dr. Demet Binan'a proje çıktılarını, kurul kararlarını ve hazırlamış oldukları analizleri içeren bilirkişi raporunu bizimle paylaştığı ve yaptığı yardımlardan dolayı teşekkür ederiz. Makalede sunulan rakamlar Yenileme Kurulu kararları ve bilirkişi raporunun incelenmesi sonucu elde edilmiştir. Sayın Burçin Altınsay Özgüner'e çalışmalarını, proje dökümanlarını ve kişisel arşivini çekinmeden paylaştığı için ve görüşleriyle sağladığı katkılar için teşekkür ederiz. Son olarak görüşleriyle makalenin gelişmesine katkıda bulunan gizli hakemlere, editörlere ve TÜBA-KED yayın kuruluna teşekkür ederiz.

Kaynakça

1998.

Balat ve Fener Semtlerinin Rehabilitasyonu (İstanbul Tarihi Yarımadası), Analiz ve Düzenleme Öneriler. İstanbul: Fatih Municipality

2011.

İstanbul Tarihi Yarımada Yönetim Planı. <http://www.alanbaskanligi.gov.tr/> adresinden ulaşıldı.

2012.

Tarihi Yarımada Yönetim Planı Hazırlandı. <http://www.ibb.gov.tr/tr-tr/Haberler/Pages/BasinBultenleri.aspx?bbulteniID=6171> adresinden ulaşıldı.

2005.

Rehabilitation of Fener and Balat Districts Programme, www.fenerbalat.org

AHUNBAY, Z., 2011.

İstanbul'da Kentsel Mimari. İstanbul Bilgi Üniversitesi Yayınları.

AKIN, N., 1994a.

"Balat". Düünden Bugüne İstanbul Ansiklopedisi: 10-12. İstanbul: Kültür Bakanlığı ve Tarih Vakfı.

AKIN, N. 1994b.

"Fener". Düünden Bugüne İstanbul Ansiklopedisi 279-281. Kültür Bakanlığı ve Tarih Vakfı.

AKIN, N., 2016.

"Haliç'te Bir Rehabilitasyon Alanı: Balat", Neoliberal Kent Politikaları ve Fener-Balat-Ayvansaray: Bir Koruma

Mücadelesinin Öyküsü (ed: Ahunbay, Z., Dinçer, İ., Şahin, Ç.): 17-42, Türkiye İş Bankası Kültür Yayınları

AKKAR E., Z., M., 2010.

How To Shape Conservation-Led Regeneration Initiatives Regarding Community Needs? METU Journal of Faculty of Architecture 27 (1): 201-221.

ALTINSAY ÖZGÜNER, B., 2010.

"Bir kentsel iyileştirme deneyiminin içinden: Fener ve Balat Semtleri Rehabilitasyon Programı", Kentsel Dönüşümde Politika, Mevzuat, Uygulama: Avrupa Deneyimi, İstanbul Uygulamaları,(ed: Özdemir, D.): 369-398. Nobel Yayınları.

ALTINSAY ÖZGÜNER, B., 2011.

Interview with Burçin Altınsay, Cultural Policy and Management (KPY) Yearbook 2011 (Interviewer: D. Unsal), 26-33, İstanbul Bilgi University Press.

ALTINSAY ÖZGÜNER, B., 2013.

29 Ocak 2013'te bireysel görüşme, İstanbul.

ALTINYILDIZ, N., 2007.

The Architectural Heritage of İstanbul and the Ideology of Preservation, Muqarnas 24: 281-305,

ATKINSON, R., 2003.

Introduction: Misunderstood saviour or vengeful wrecker? The many meanings and problems of gentrification. Urban Studies, 40/12: 2343-2350.

AYSEV DENEÇ, E., 2014.

The Re-Production of the Historical Center of İstanbul in 2000s: A Critical Account on Two Projects in Fener - Balat, METU Journal of Faculty of Architecture 31/2: 162-188.

AYVERDİ, E. H., 1958.

Fetih Devri Sonlarında İstanbul Mahalleleri, Şehrin İskanı ve Nüfusu. Vakıflar Umum Müdürlüğü Neşriyatı.

AZEM, İ., 2011. Ekumenopolis: Ucu Olmayan Şehir, belgesel.

BANDARIN, F. & van Oers, R., 2012.

The historic urban landscape : managing heritage in an urban century, Wiley-Bleckwell

BARTU-CANDAN, A. - KOLLUOĞLU, B., 2008.

Emerging spaces of neoliberalism: a gated town and public housing project in Istanbul, *New Perspectives on Turkey*, 39: 5-46.

BEZMEZ, D., 2009.

The Politics of Urban Waterfront Regeneration: The Case of Haliç (the Golden Horn), İstanbul. *International Journal of Urban and Regional Research* 32/4: 815-840.

Bilirkişi Raporu, 2012.

Dava no:2010/465. İstanbul.

BİLSEL, C., 2010.

"European Side of İstanbul Master Plan, 1937." In *From the Imperial Capital to the Republican Modern City. Henri Prost's Planning of İstanbul (1936-1951)* (ed: Cana Bilsel and Pierre Pinon): 245-260, Pera Müzesi Yayınları.

BRENNER, N. & THEODORE, N., 2005.

Neoliberalism and the urban condition, *City* 9/1: 101-107.

ÇELİK, Z., 1986.

The Remaking of İstanbul: Portrait of an Ottoman City in the Nineteenth Century, University of California Press.

DALEON, J., 1991.

Balat ve Çevresi. Remzi Kitabevi.

DİNÇER, İ., 2010.

Türkiye'de 1980 Sonrası Yapısal Dönüşümün Mekânsal İzlerine Bir Örnek: Yenileme Alanları. *Mimarlık*, 352. <http://www.mimarlikdergisi.com/index.cfm?sayfa=mimarlik&DergiSayi=366&RecID=2323>

DİNÇER, İ., 2011.

The Impact of Neoliberal Policies on Historic Urban Space: Areas of Urban Renewal in İstanbul, *International Planning Studies*, 16/1: 43-60.

DİNÇER, İ., ENLİL, Z., EVREN, Y. ve SOM, S. K., 2011.

İstanbul'un Tarihi ve Doğal Miras Değerleri: Potansiyeller, Riskler ve Koruma Sorunları, İstanbul Kültür Mirası ve Kültür Ekonomisi Envanteri. İstanbul Bilgi Üniversitesi Yayınları.

DİNLER, M., 2013.

"Impact Assessment of Major Urban Interventions on the Cultural Heritage of Fener and Balat Districts", Yayınlanmamış master tezi, ODTÜ.

EKEN, T., 2010.

Gentrification in Fener Balat Neighborhoods: The Role of Involved Actors, Yayınlanmamış master tezi, ODTÜ.

EVCI, F., 2009.

Doç. Dr. Fikret Evcil ile Fener-Balat Projesi ve Kentsel Yenileme,

<http://www.mimdap.org/?p=27602> adresinden ulaşıldı.

FEBAYDER, 2009.

Fener-Balat-Ayvansaray Mülk Sahiplerinin ve Kiracıların Haklarını Koruma ve Sosyal Yardımlaşma Derneği, www.febayder.com adresinden ulaşıldı.

GÜNAY, Z. ve DÖKMECI, V., 2012.

Culture-led regeneration of İstanbul waterfront: Golden Horn Cultural Valley Project, *Cities*, 29/4: 213-222.

GÜR, E., 2009.

"Historical Urban Centre and Changing Housing Market: Fener-Balat." Conference ENHR, 9: 232-246.

GÜRBİLEK, N., 2009.

Vitrinde Yaşamak: 1980'lerin Kültürel İklimi. Metis Yayınları.

GÜVEN, D., 2005.

6-7 Olayları. <http://www.radikal.com.tr/haber.php?haberno=163380> adresinden ulaşıldı.

GÜVENÇ, M., 2008.

1910'dan 2010'a İstanbul'un Haritası.

<http://www.yenimimar.com/index.php?action=displayArticle&ID=848> adresinden ulaşıldı.

Habitat II Report, 1996.

Report of the United Nations Conference on Human Settlements (Habitat II). United Nations.

HARVEY, D., 2005.

A Brief History of Neoliberalism, Oxford University Press.

- HOSGOR, Z. ve YİĞİTER, R., 2011.
Greenway Planning Context in Istanbul-Haliç: A Compulsory Intervention into the Historical Green Corridors of Golden Horn, *Landscape Research*, 36/3, 341-361.
- ICOMOS, 1964.
Venice Charter, ICOMOS.
- ICOMOS, 1975.
Amsterdam Bildirgesi, ICOMOS.
- ICOMOS, 1987.
Washington Charter (Charter For The Conservation Of Historic Towns And Urban Areas), ICOMOS.
- ICOMOS/UNESCO 2006.
Report Of The Joint Icomos/Unesco Expert Review Mission To The The Historic Areas Of Istanbul World Heritage Site, ICOMOS.
- İSKİ, 1988.
Amaç Yeşili ve Maviyi Kurtarmak, İstanbul Büyükşehir Belediyesi.
- İSLAM, T., 2005.
“Outside the core: gentrification in Istanbul” (ed. R. Atkinson ve G. Bridge): 121-136, *Gentrification in a Global Perspective*, Routledge.
- KARAMAN, O., 2014.
Resisting urban renewal in Istanbul, *Urban Geography*, 35/2, 290-310.
- KEYDER, Ç. 1999.
Istanbul: Between the Global and the Local. Rowman and Littlefield Publishers.
- KUYUCU, T. & ÜNSAL, Ö., 2010.
Urban Transformation as State-Led Property Transfer: An Analysis of Two Cases of Urban Renewal in İstanbul, *Urban Studies*, 47/7: 1479-99.
- ÖKTEM, B., 2011.
Istanbul’da Neoliberal Kentleşme Modelinin Sosyo-Mekansal İzdüşümleri, *İ.Ü. Siyasal Bilgiler Fakültesi Dergisi* 44: 23-40.
- ÖNIŞ,, Z., 1991.
Political economy of Turkey in the 1980s: anatomy of unorthodox liberalism, Strong State and Economic Interest Groups: The Post-1980 Turkish Experience (ed: Heper, M). Walter de Gruyter
- PİNON, P. 1988.
Haliç çevresinde sil baştan. *Mimarlık* 88/3: 70.
- RİFAİOĞLU, M. N., & ŞAHİN GÜÇHAN, N., 2007.
The Concept of Identity and Its Identification Process in Urban Conservation Projects. *Int.Conf. of CSAAR on “Regional Architecture and Identity in the Age of Globalization”*, Tunus, 1099-1111.
- RÜSTEMOĞLU KAPTI, M., 1998.
İstanbul’da 19.yüzyıl Sivil Kargir Mimarının Korunması İçin Fener Bölgesi Örneğinde Bir Yöntem Geliştirilmesi. Yayınlanmamış doktora tezi, Mimar Sinan Üniversitesi.
- SEZER, S., ve ÖZYALÇINER, A., 2010.
Öyküleriyle İstanbul Anıtları-I: Surlardır Kuşatan İstanbul’u, Evrensel Basım Yayın.
- SOYTEMEL, E., 2015.
“Belonging” in the gentrified Golden Horn/Haliç neighbourhoods of Istanbul, *Urban Geography* 36/1: 64-89.
- ŞAHİN, Ç., 2016.
“Neoliberal Kent Politikalarının Gereği “Kentsel Yenileme” Adı Altında Yok Edilen Tarih ve Bu Bağlamda Fener-Balat-Ayvansaray Sürecinin Değerlendirilmesi”, *Neoliberal Kent Politikaları ve Fener-Balat-Ayvansaray: Bir Koruma Mücadelesinin Öyküsü* (ed: Ahunbay, Z., Dinçer, İ., Şahin, Ç.): 81-132, Türkiye İş Bankası Kültür Yayınları.
- ŞAHİN GÜÇHAN, N., 2007.
Observations on earthquake resistance of traditional timber-framed houses in Turkey. *Building and Environment* 42: 840-851.
- ŞAHİN GÜÇHAN, N. ve Kurul, E., 2009.
A History of Development of Conservation Measures in Turkey: From the Mid 19th Century Until 2004. *METU Journal of Faculty of Architecture*, 26/2: 19-44.

FENER VE BALAT'IN DÖNÜŞÜMÜ ÜZERİNE: ÜÇ VİZYON / ÜÇ DÖNEM / ÜÇ AYRI "KORUMA" ANLAYIŞI

ŞIŞMANYAZICI, B., 2009.

"Tarihi Kentsel Alanlarda Toplumsal Ve Mekansal Yeniden Yapılanma Sürecinde Yaşanan Değişim: Fener-Balat Örneği", Yayınlanmamış master tezi, İTÜ.

TEKELİ, İ. 2003.

Maps as an instrument for people to know, to control and to interpret their environment. (ed: S. Ersoy, S., ve Anadol, Ç.) İstanbul in the Insurance Maps of Jacques Pervitich: 7-11, Tarih Vakfı Yurt Yayınları.

TEZCAN, S., DURGUNOĞLU, T., v.d., 1978.

Haliç ve Çevresi Düzenleme Çalışması. Mimarlık 78/4: 28-41.

TMMOB. 1987.

İstanbul için olağanüstü genel kurul. Mimarlık, 4/542: 36-40.

UNESCO, 2015.

Operational Guidelines for the Implementation of the World Heritage Convention. <http://whc.unesco.org/en/guidelines/> adresinden ulaşıldı.

UNESCO 2011. Recommendation on the Historic Urban Landscape, including a glossary of definitions. UNESCO.

UNESCO, 1994.

The Nara Document on Authenticity, UNESCO.