

Sfide e opportunità territoriali: analizzare le criticità per sviluppare soluzioni

Original

Sfide e opportunità territoriali: analizzare le criticità per sviluppare soluzioni / Aulisio, Asja; Pereno, Amina - In: Design Sistemico per il Distretto UNESCO del Piemonte: Co-progettare un futuro sostenibile per la valorizzazione del territorio regionale / Barbero S., Morani C.. - ELETTRONICO. - Torino : PLUG, 2022. - ISBN 978-88-907936-1-5. - pp. 39-52

Availability:

This version is available at: 11583/2964611 since: 2022-09-09T12:29:04Z

Publisher:

PLUG

Published

DOI:

Terms of use:

This article is made available under terms and conditions as specified in the corresponding bibliographic description in the repository

Publisher copyright

(Article begins on next page)

Design Sistemico per il Distretto UNESCO del Piemonte

*Co-progettare un futuro sostenibile per la valorizzazione
del territorio regionale*

A cura di

Silvia Barbero, Claudia Morani

Con i contributi di

Asja Aulisio
Silvia Barbero
Claudia Morani
Cecilia Padula
Amina Pereno



CONSIGLIO
REGIONALE
DEL PIEMONTE



Politecnico
di Torino

sys Systemic
Design
La

Design Sistemico per il Distretto UNESCO del Piemonte

*Co-progettare un futuro sostenibile per la valorizzazione
del territorio regionale*

A cura di

Silvia Barbero, Claudia Morani

Con i contributi di

Asja Aulisio

Silvia Barbero

Claudia Morani

Cecilia Padula

Amina Pereno

Questo libro è il risultato della ricerca condotta da Sys Lab, gruppo di ricerca in Design Sistemico del Politecnico di Torino, coordinato da Silvia Barbero (Professoressa Associata presso il Politecnico di Torino).

ISBN: 978-88-907936-1-5

© 2022 Silvia Barbero

Editore Plug, Corso Vittorio Emanuele II 25, 10153, Torino, Italia

Prima edizione: maggio 2022

L'opera, comprese tutte le sue parti, è tutelata dalla legge sui diritti d'autore. Sono vietate e sanzionate (se non espressamente autorizzate) la riproduzione in ogni modo e forma (comprese le fotocopie, la scansione, la memorizzazione elettronica) e la comunicazione (ivi inclusi a titolo esemplificativo ma non esaustivo: la distribuzione, l'adattamento, la traduzione e la rielaborazione, anche a mezzo di canali digitali interattivi e con qualsiasi modalità attualmente nota o in futuro sviluppata).

Indice

Introduzione

Silvia Barbero

1| Comprendere il contesto: la Regione Piemonte e i riconoscimenti UNESCO

Amina Pereno, Silvia Barbero

2| Rilievo Olistico: dialogo tra il territorio e il Distretto UNESCO

Asja Aulisio, Amina Pereno, Cecilia Padula

3| Sfide e opportunità territoriali: analizzare le criticità per sviluppare soluzioni

Asja Aulisio, Amina Pereno

4| Co-design per il coinvolgimento degli stakeholder del territorio

Asja Aulisio, Amina Pereno, Cecilia Padula

5| Il ruolo del Place Branding per il territorio

Asja Aulisio

6| Progettare una strategia comunicativa del Distretto UNESCO per costruire una visione condivisa del territorio

Claudia Morani, Asja Aulisio, Silvia Barbero

Conclusioni

Silvia Barbero

Bibliografia

3.

Sfide e opportunità territoriali: analizzare le criticità per sviluppare soluzioni

Asja Aulisio, Amina Pereno

3.1 Limiti e criticità del contesto

Il rilievo olistico del territorio piemontese, incrociato con l'analisi dello stato attuale del Distretto UNESCO piemontese, ha permesso di cogliere i tratti salienti del contesto in analisi.

A seguito di ciò, è possibile identificare delle criticità, che grazie all'applicazione della metodologia del Design Sistemico, diventano gli elementi fondamentali sui quali basare l'identificazione di sfide progettuali che successivamente serviranno a definire le opportunità di implementazione, delle quali si fa carico il progetto, per migliorare e oltrepassare i precedenti limiti analizzati.

Macro-aree emerse per la categorizzazione dei limiti e delle sfide da affrontare

- A AMBIENTE
- S SOCIETÀ
- E ECONOMIA
- C19 COVID-19
- CT CULTURA E TURISMO
- C COMUNICAZIONE
- AP AMMINISTRAZIONE E POLICY

Criticità del territorio piemontese



INQUINAMENTO ATMOSFERICO

La produzione di CO2 è in aumento è prodotta dalle industrie per il 48%, seguita dal trasporto (22%) e dal riscaldamento domestico (19%).



DISOCCUPAZIONE GIOVANILE

La disoccupazione giovanile in Piemonte ammonta al 29,2%, ed è superiore alla media della disoccupazione giovanile in Europa.



ENERGIA RINNOVABILE

L'energia rinnovabile prodotta in Piemonte è di 8.425,3 GWh mentre l'energia termoelettrica prodotta nella regione ammonta a 21.373,5 GWh.



SCPRECO ALIMENTARE

450mila tonnellate di cibo vengono gettate via in media in un anno ed il 47% di queste ha origine domestica.



TASSO DI DISOCCUPAZIONE

A causa della pandemia da covid-19 molte attività hanno chiuso totalmente, aumentando il tasso di disoccupazione.



ATTENZIONE ALLA SOSTENIBILITÀ

Il 45% della popolazione dichiara di non essere informato o di non ritenere importanti le tematiche legate alla sostenibilità ambientale.



RACCOLTA DIFFERENZIATA

I rifiuti urbani raccolti non sono differenziati rappresentano quasi la metà dei rifiuti urbani raccolti.



FLUSSI TURISTICI

Negli anni 2020 e 2021 si è registrato un grande calo di flussi turistici, specialmente stranieri a causa della pandemia.



Fig.11 Criticità riscontrate sul territorio Piemontese e rispetto al Distretto UNESCO

Criticità del Distretto UNESCO piemontese

-  **IMPATTO DEL COVID-19**
Ci sono stati molti mesi di chiusura dei musei, siti culturali e turistici oltre che all'impossibilità di effettuare altre attività culturali ed educative. CT C19
-  **STOP ATTIVITÀ CULTURALI**
A causa della pandemia molte attività culturali sono state interrotte e alcuni musei ed lavori nel settore terziario hanno dovuto chiudere CT E
-  **CARATTERISTICHE E VALORI**
I riconoscimenti UNESCO sono molto differenti tra di loro, per posizione e caratteristiche. e hanno affermato di avere visioni e valori differenti. C AP A
-  **ISTITUZIONE DEL DISTRETTO**
La legge regionale n°11 - BU3153, che stabilisce le caratteristiche costitutive del Distretto UNESCO piemontese è stata firmata nel 2018. AP C
-  **SENSO DI APPARTENENZA**
I riconoscimenti UNESCO dichiara di non sentirsi parte del Distretto e ritiene necessario migliorare l'immagine e l'identità del Distretto. C
-  **LEGAME CON LA TRADIZIONE**
All'interno del Distretto fin ora è stato difficile mediare tra il rispetto della tradizione e la volontà di fare innovazione. CT C
-  **SVILUPPO SOSTENIBILE**
Sono poco presenti le azioni e i progetti legati allo sviluppo sostenibile e all' Agenda 2030, nonostante la volontà espressa dai riconoscimenti A C
-  **DIALOGO E COLLABORAZIONE**
La maggior parte dei riconoscimenti UNESCO ha dichiarato di non intraprendere collaborazioni rilevanti con gli altri riconoscimenti. C AP S

Criticità del territorio e del Distretto UNESCO

criticità del territorio

categorie di

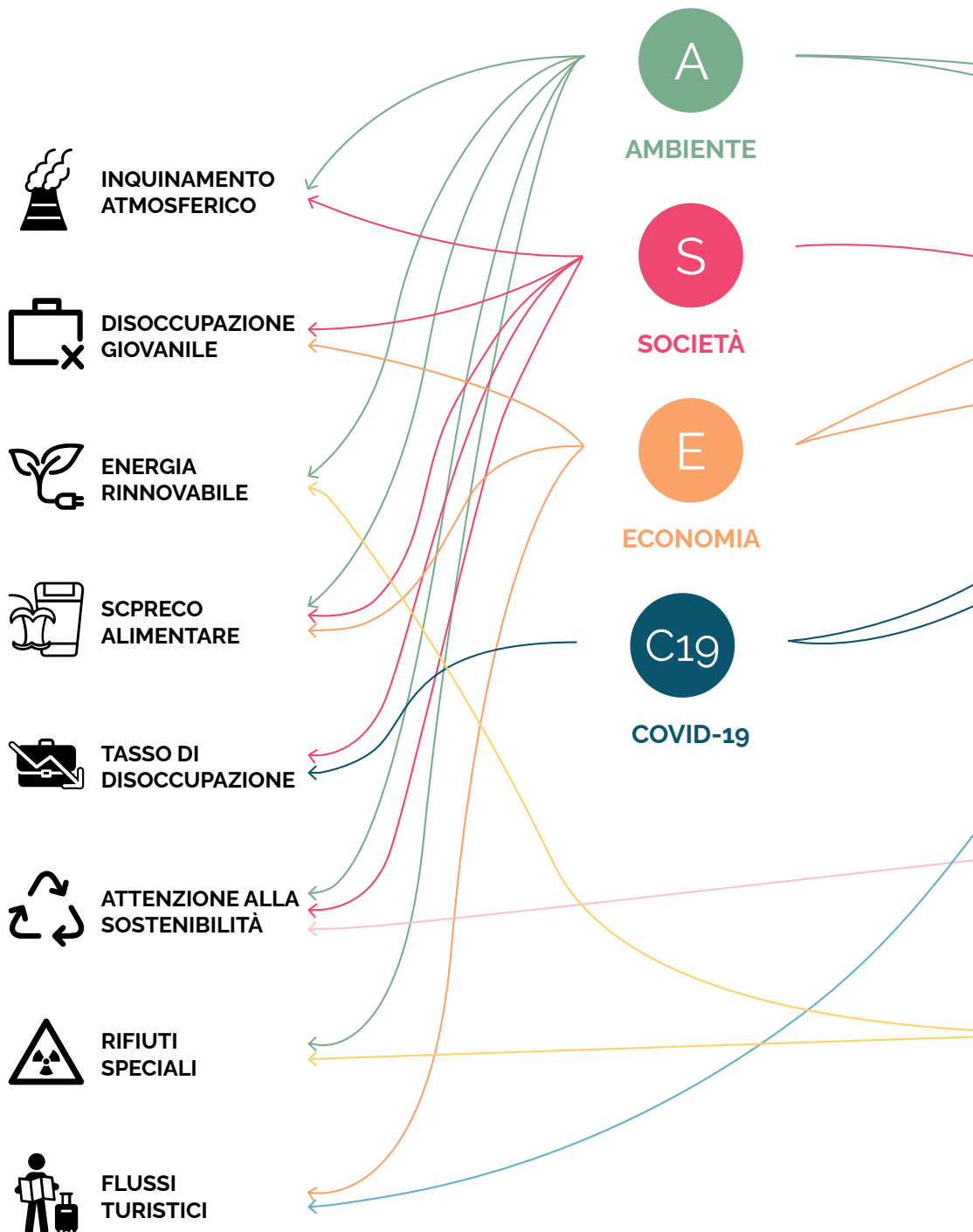
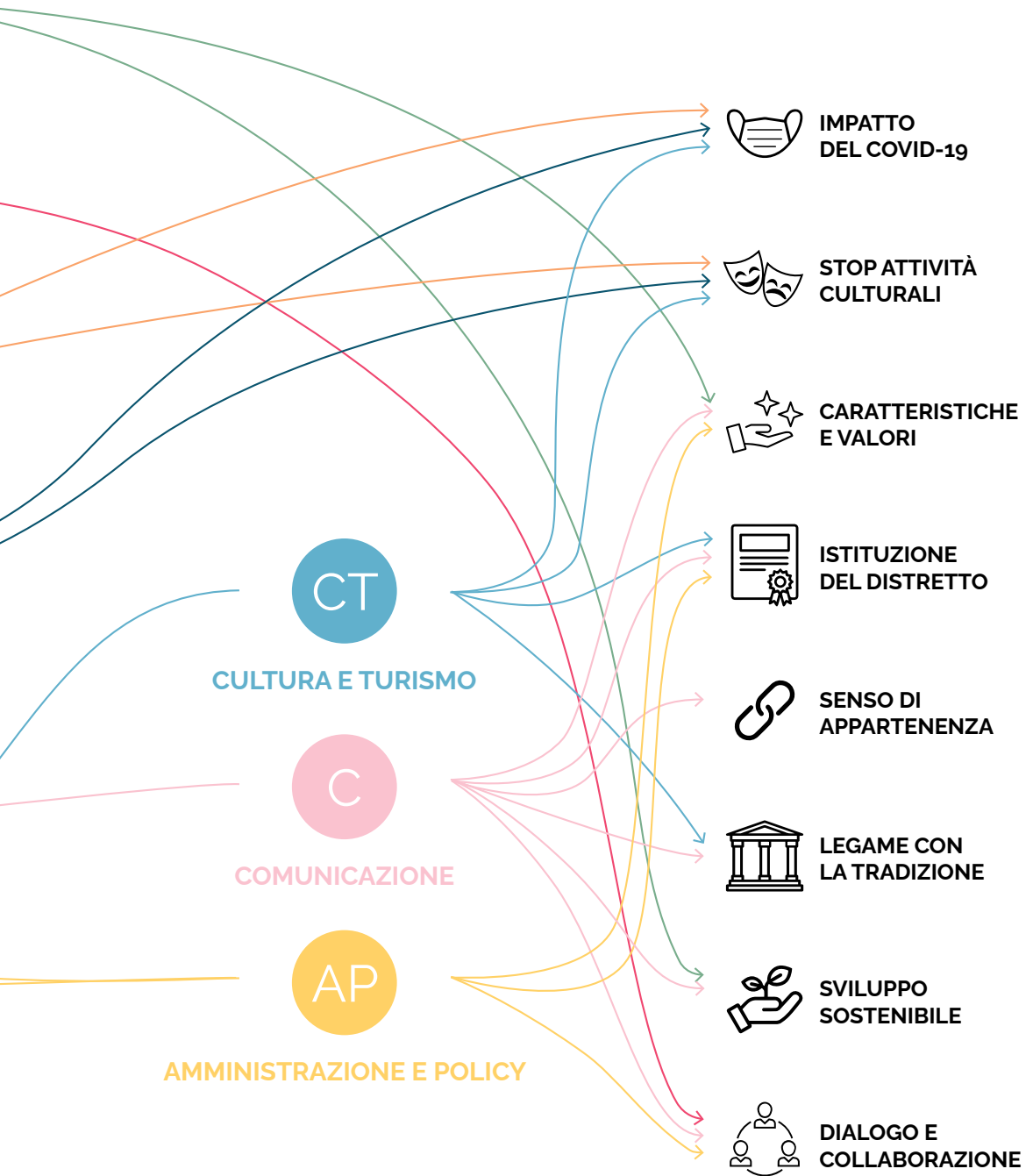


Fig.12 Sintesi delle criticità riscontrate sul territorio Piemontese e rispetto al Distretto UNESCO

analisi delle criticità

criticità del Distretto



3.2 Opportunità di implementazione

Il contesto offre grandi potenzialità che risultano strategiche e che permettono di intraprendere la risoluzione delle criticità individuate, a partire dalle quali sono state definite le opportunità presenti a livello del territorio piemontese e del Distretto.

Le opportunità dalle quali trarre vantaggio nascono per lo più dalle necessità europee e internazionali di far fronte alla crisi sistemica che la pandemia da Covid-19 ha portato. Per questo motivo sono già stati istituiti nel corso di questi anni di emergenza sanitaria, numerosi fondi destinati ai Paesi e alle regioni, tra i quali il piano straordinario di interventi Next Generation EU (NGEU), i Piani Nazionali di Ripresa e Resilienza (PNRR) predisposti dai vari Paesi membri, i Fondi FESR e FSE+ e la Politica Agricola Comune (PAC). Oltre a queste iniziative, grandi opportunità derivano anche dagli interventi che ogni regione sta intraprendendo per rispondere alle richieste di adattamento al Documento Strategico Unitario (DSU), la crescente pressione nell'attuare iniziative rivolte alla sostenibilità per il raggiungimento degli obiettivi dell'Agenda 2030 e l'attuazione della Strategia Nazionale per lo Sviluppo Sostenibile (SNSvS).

Per quanto riguarda la Regione Piemonte, sono già stati stilati dei programmi e delle iniziative per rispondere a queste necessità come Piemonte 2027 e il Programma triennale della cultura. La maggior parte di queste opportunità evidenziate mettono in luce l'importanza e l'urgenza di concentrarsi su iniziative che tutelino il nostro pianeta e l'ambiente che ci circonda, fornendo la possibilità di mettere in atto tutte queste iniziative con un grande sostegno economico senza precedenti. Parte dei programmi qui citati verranno analizzati maggiormente nel dettaglio nella sezione seguente.



DOCUMENTO STRATEGICO UNITARIO DSU

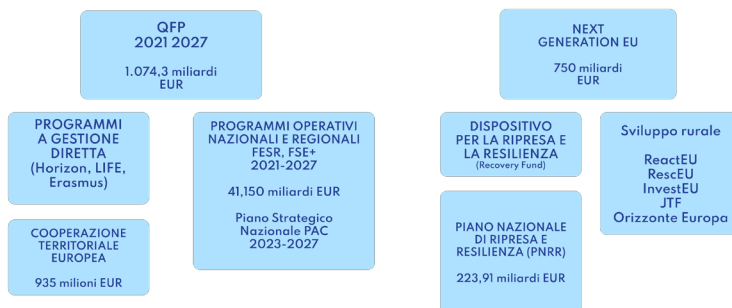
Redatto da IRES, DIREZIONI REGIONALI, in particolare AUTORITA' DI GESTIONE FSE e FESR, AUTORITA' AMBIENTALE, con il coordinamento della DIREZIONE COORDINAMENTO POLITICHE E FONDI EUROPEI

Il Contesto

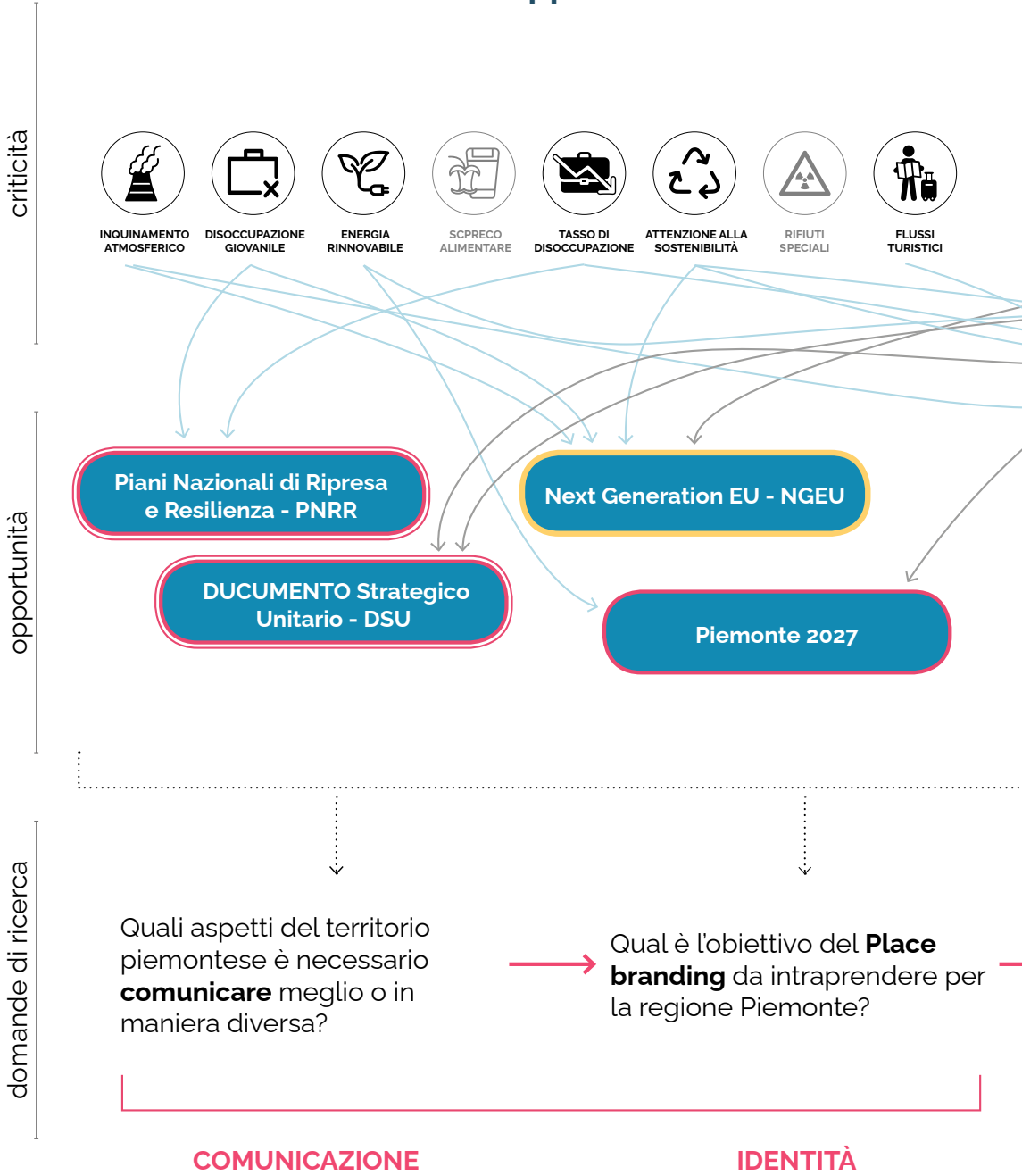
INDIRIZZI STRATEGICI



RISORSE E STRUMENTI



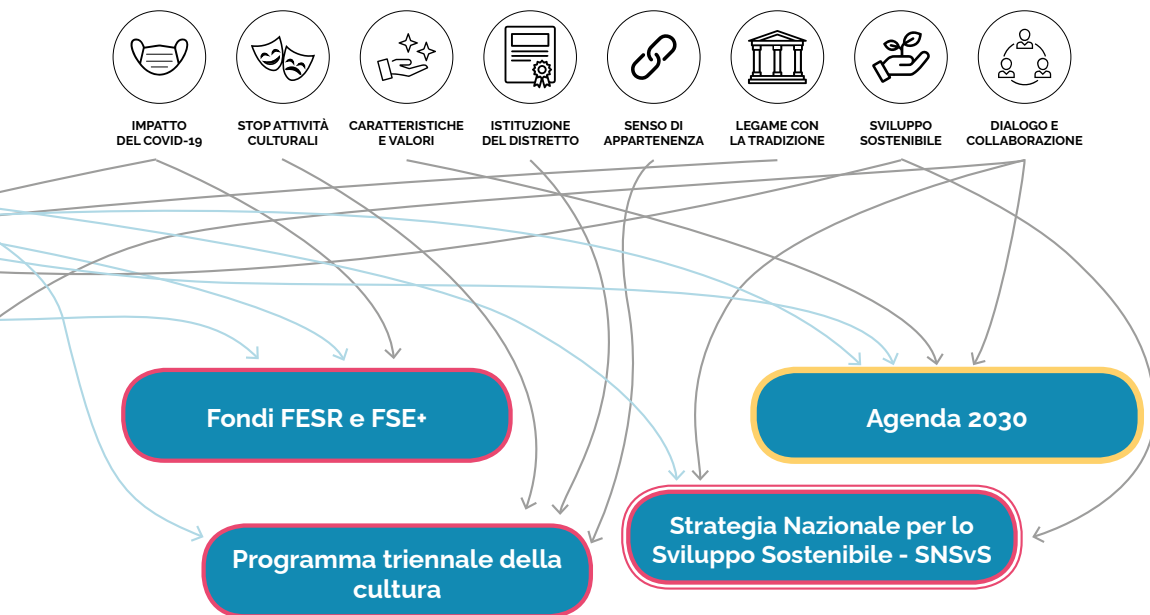
Schema riassuntivo criticità e opportunità emerse



- Livello regionale
- Livello nazionale
- Livello europeo

Fig.13 Opportunità e criticità per la Regione Piemonte e per i riconoscimenti UNESCO

3. Sfide e opportunità territoriali: analizzare le criticità per sviluppare soluzioni



→ Come è possibile **coinvolgere i riconoscimenti UNESCO** maggiormente nelle azioni da intraprendere?

→ Qual è il **ruolo del design sistemico** e come questo può agevolare queste iniziative?

COLLABORAZIONE

Selezione delle sfide di progetto



**RIDURRE L'IMPATTO
SULL'AMBIENTE**



**CREAZIONE DI NUOVI POSTI
DI LAVORO**



**"GREEN REVOLUTION" E
INNOVAZIONE SOSTENIBILE**



**ACCESSO A BANDI E FONDI
PER FAR FRONTE ALLA
CRISI PANDEMICA**



**RIPRESA DELLE ATTIVITÀ
TURISTICHE E CULTURALI**



**IDENTITÀ SOLIDA PER IL
DISTRETTO UNESCO**

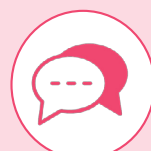
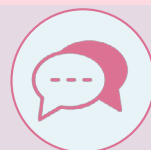


**DARE VITA A PROGETTI
COMUNI E CONDIVISI**



**INSTAURARE UNA
COLLABORAZIONE FORTE
E TRASVERSALE**

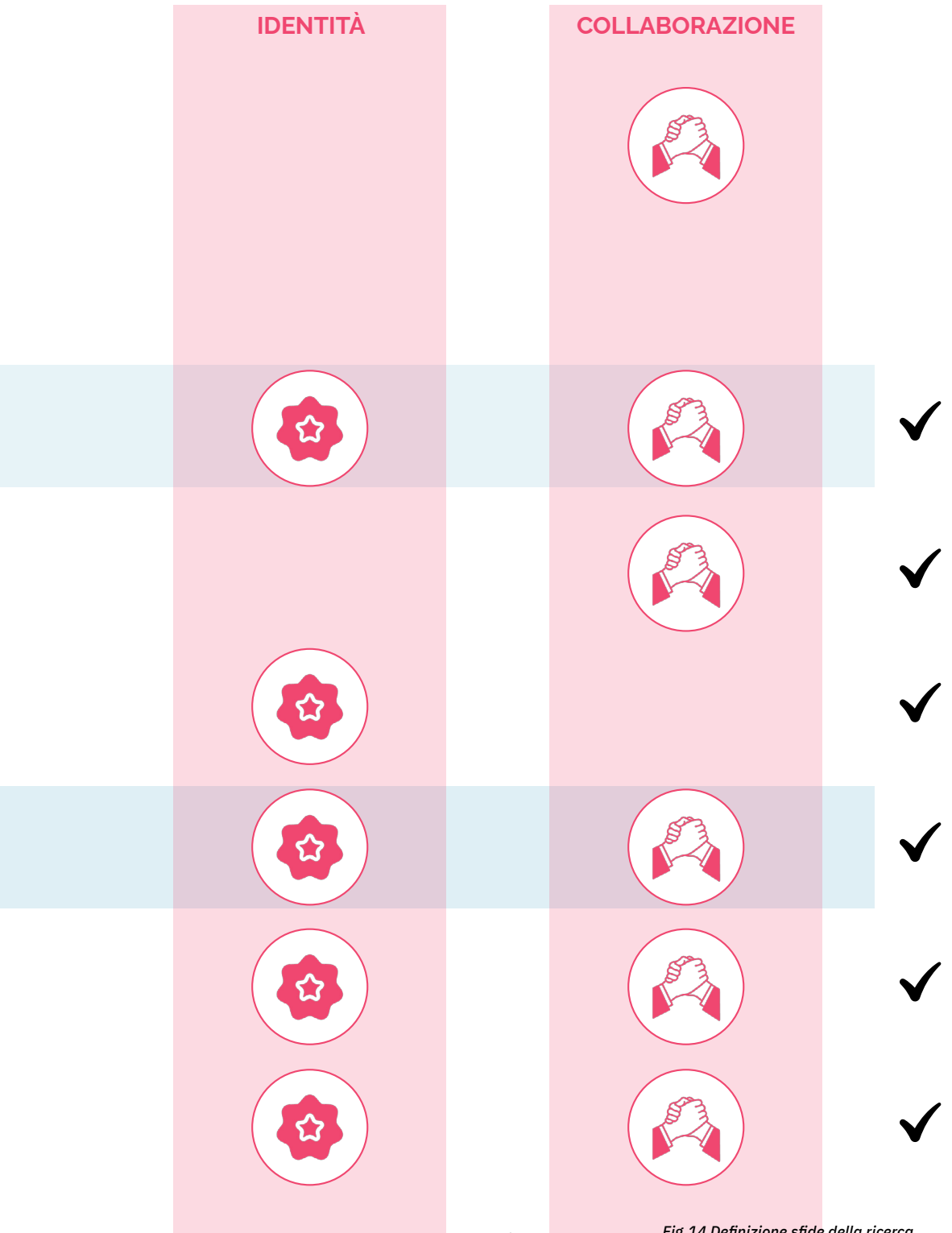
COMUNICAZIONE

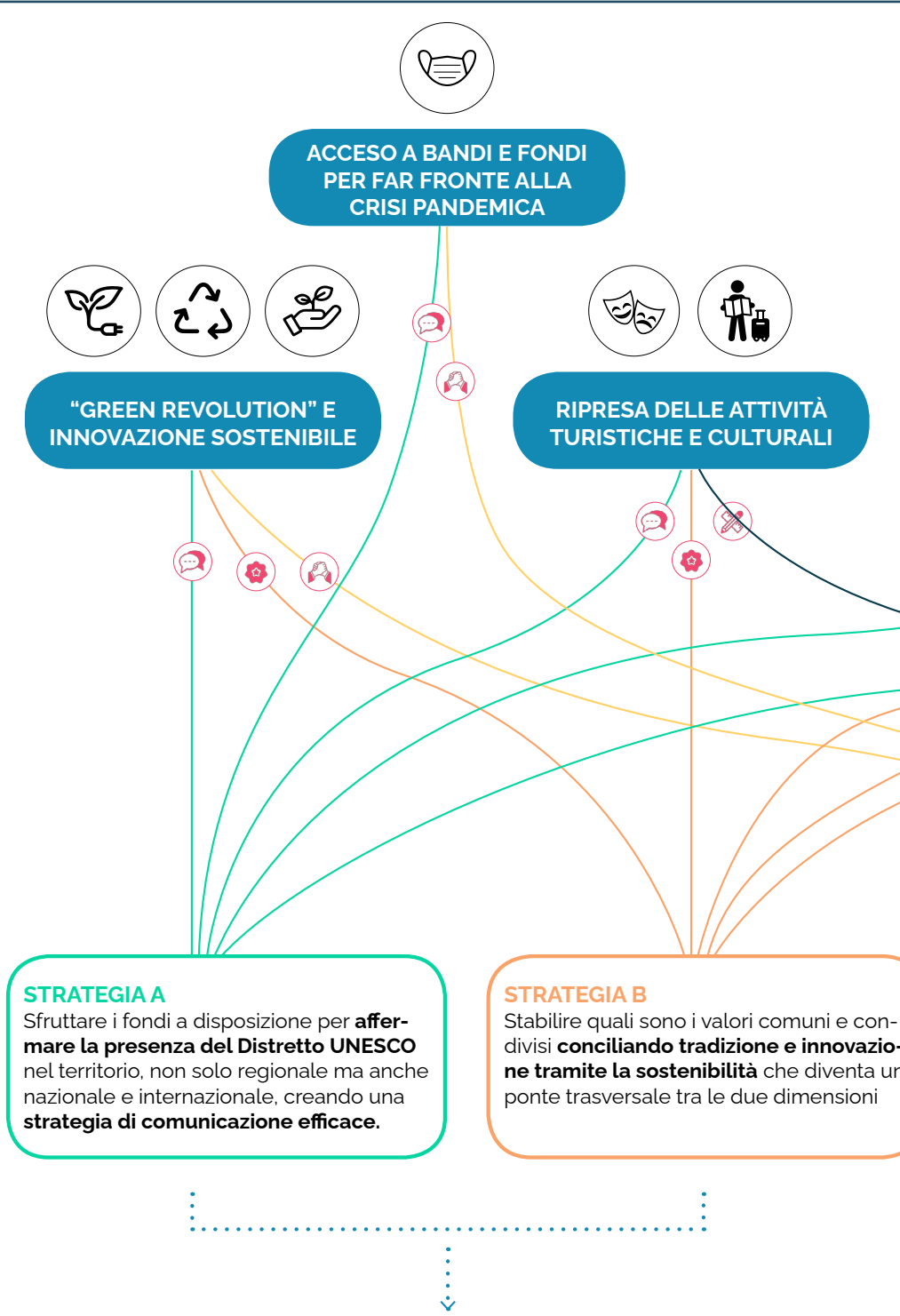


Livello del territorio e del Distretto

✓ Sfide di progetto selezionate

3. Sfide e opportunità territoriali: analizzare le criticità per sviluppare soluzioni





ACCESSO A BANDI E FONDI
PER FAR FRONTE ALLA
CRISI PANDEMICA

“GREEN REVOLUTION” E
INNOVAZIONE SOSTENIBILE

RIPRESA DELLE ATTIVITÀ
TURISTICHE E CULTURALI

STRATEGIA A
Sfruttare i fondi a disposizione per **affermare la presenza del Distretto UNESCO** nel territorio, non solo regionale ma anche nazionale e internazionale, creando una **strategia di comunicazione efficace**.

STRATEGIA B
Stabilire quali sono i valori comuni e condividerli **conciliando tradizione e innovazione tramite la sostenibilità** che diventa un ponte trasversale tra le due dimensioni

AZIONE DI PLACE BRANDING

Fig.15 Definizione e selezione delle strategie per il Distretto UNESCO

