



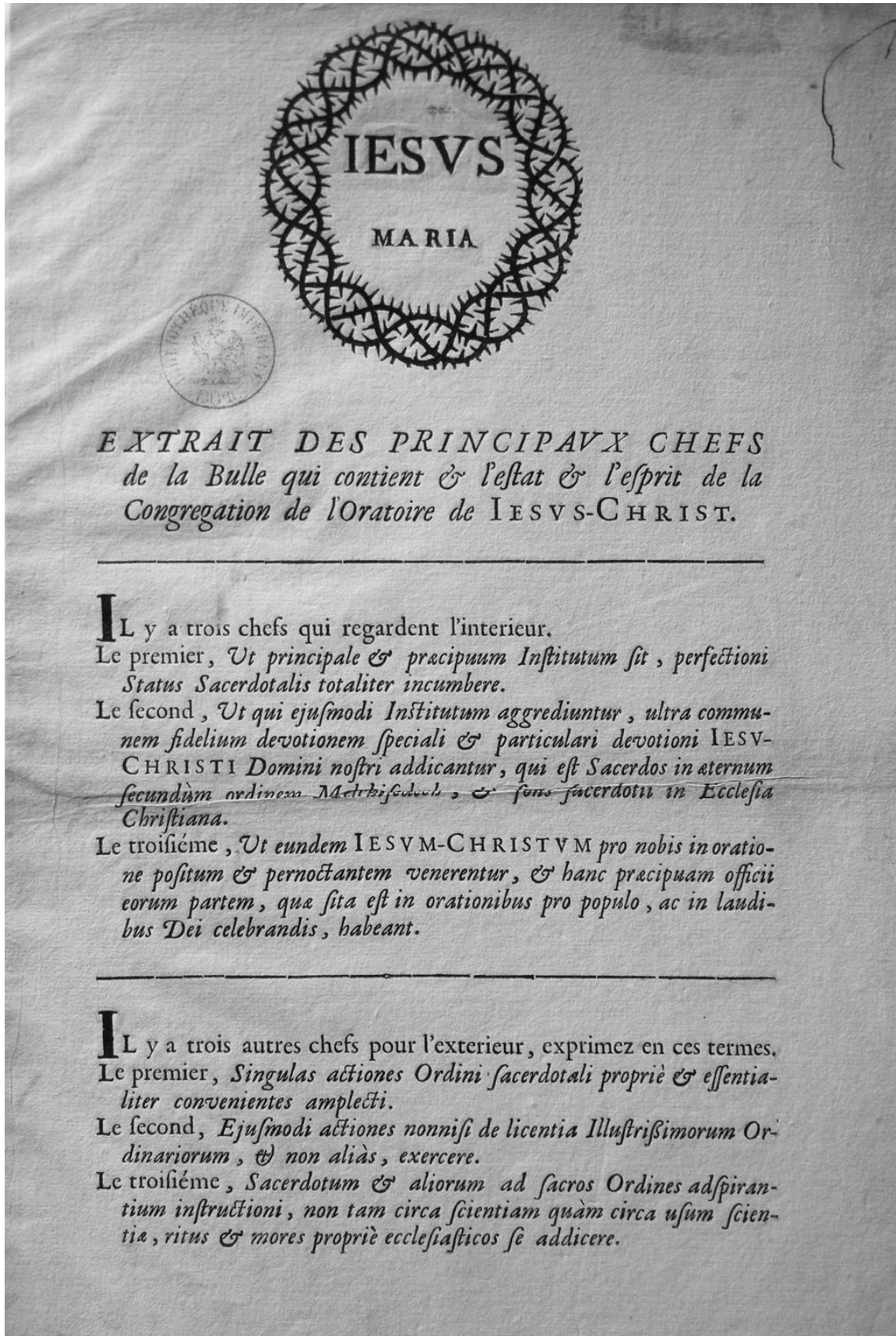


1. F. de Poilly su disegno di S. François, *Adorazione di Gesù bambino*, incisione a bulino, seconda metà sec. XVII.  
Parigi, Archives nationales, M 219 (4).



2. Ph. de Champaigne, *Ritratto del Cardinal de Bérulle*, 1643-1674 circa.  
Francia, collezione privata.

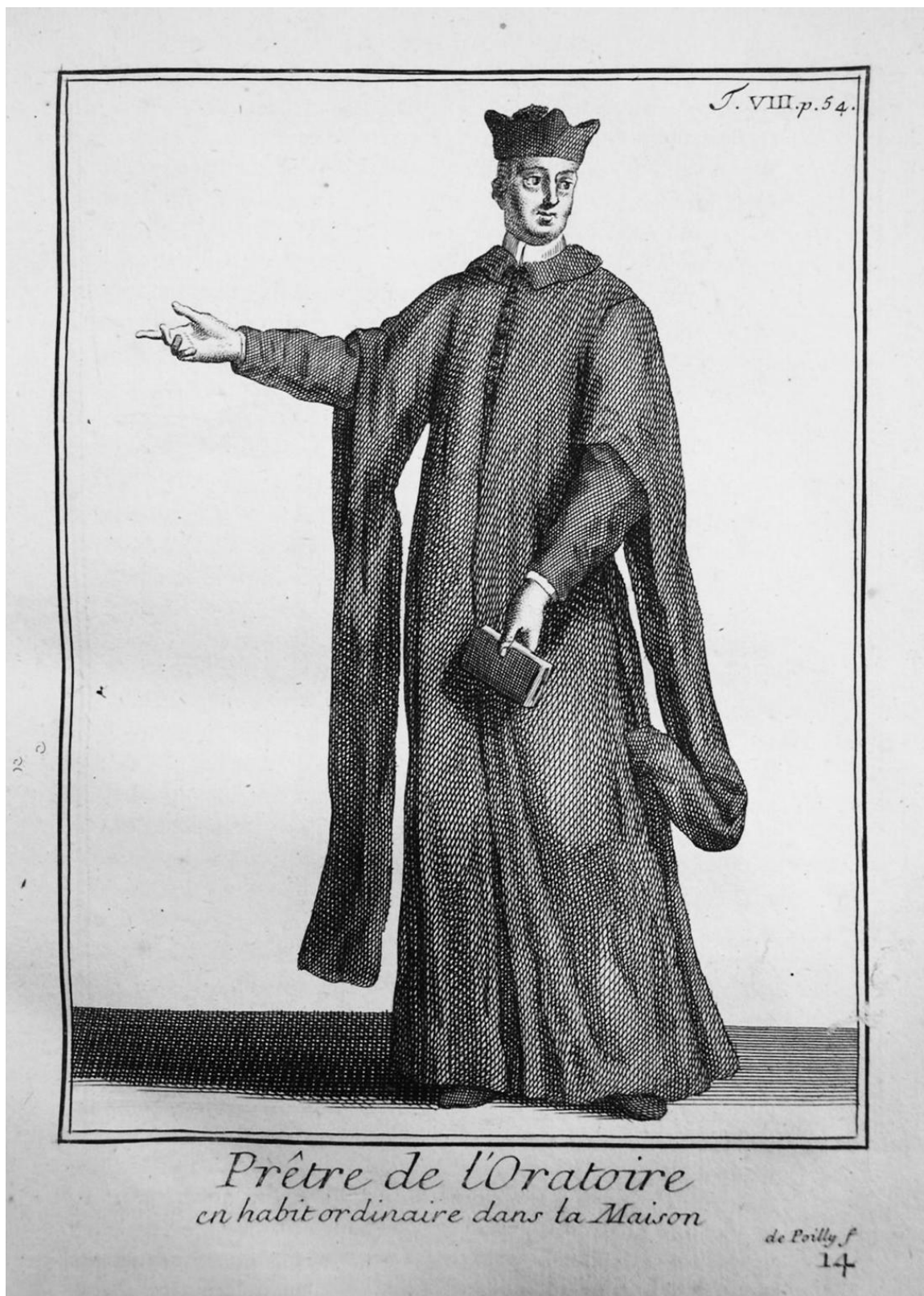




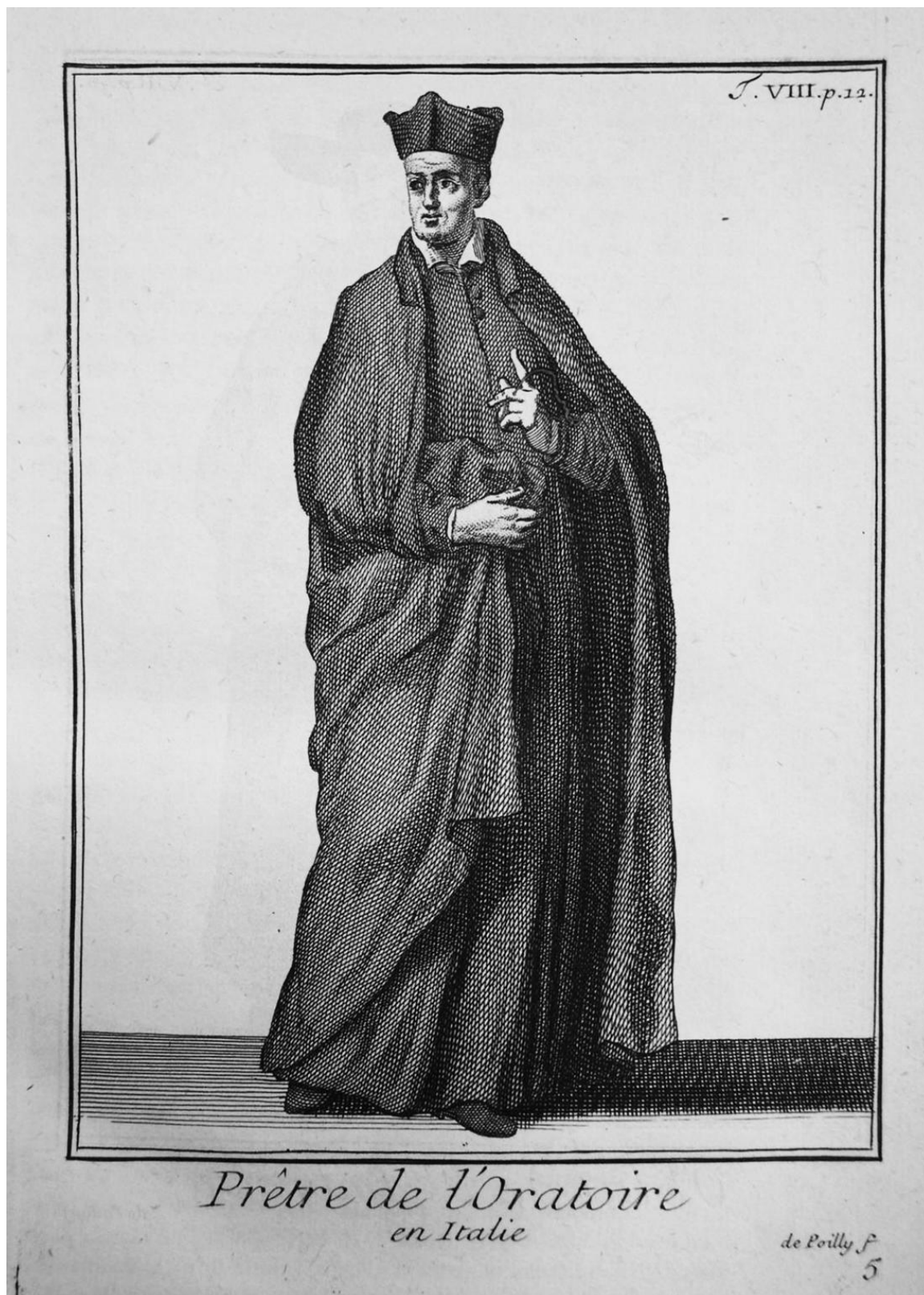
3. Extrait des principaux chefs de la Bulle qui contient & l'estat & l'esprit de la Congregation de l'Oratoire de Jesus-Christ, 1678 circa.

Parigi, Bibliothèque nationale, Ld 54 8.



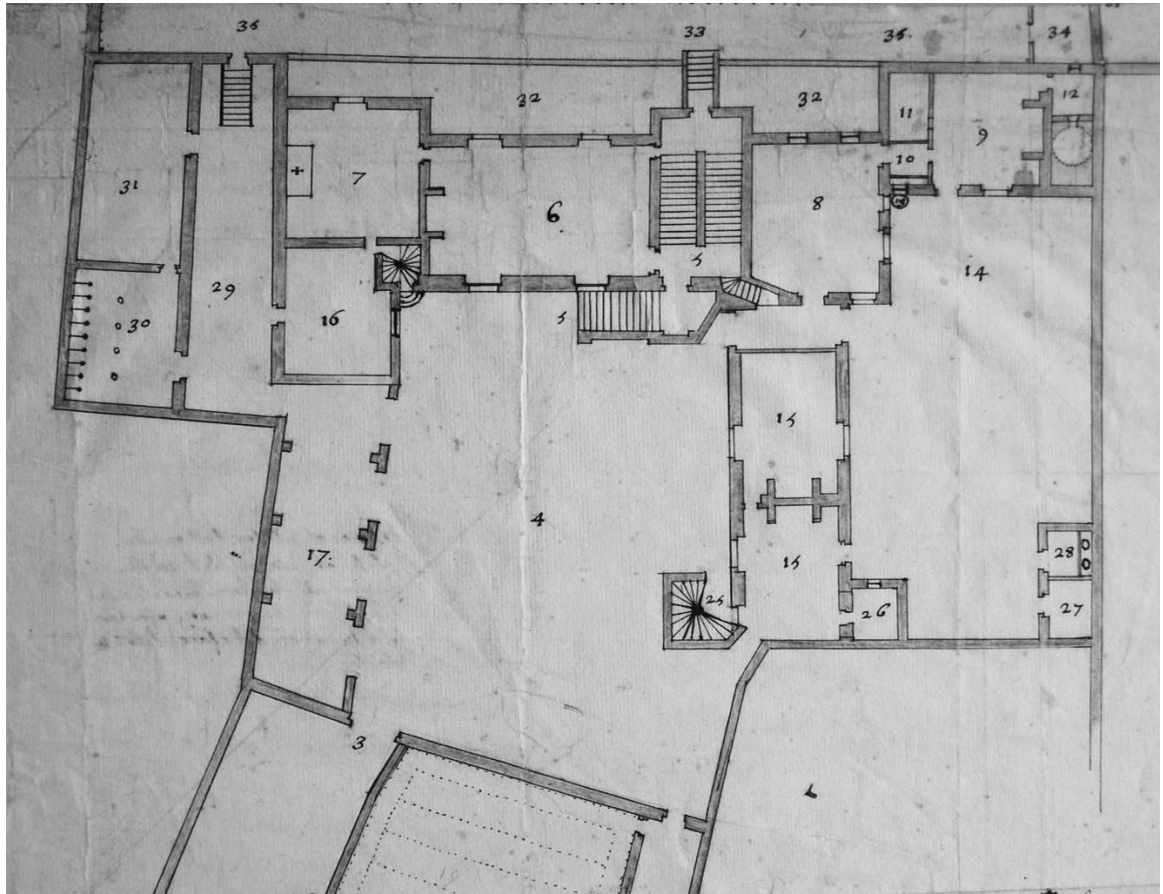
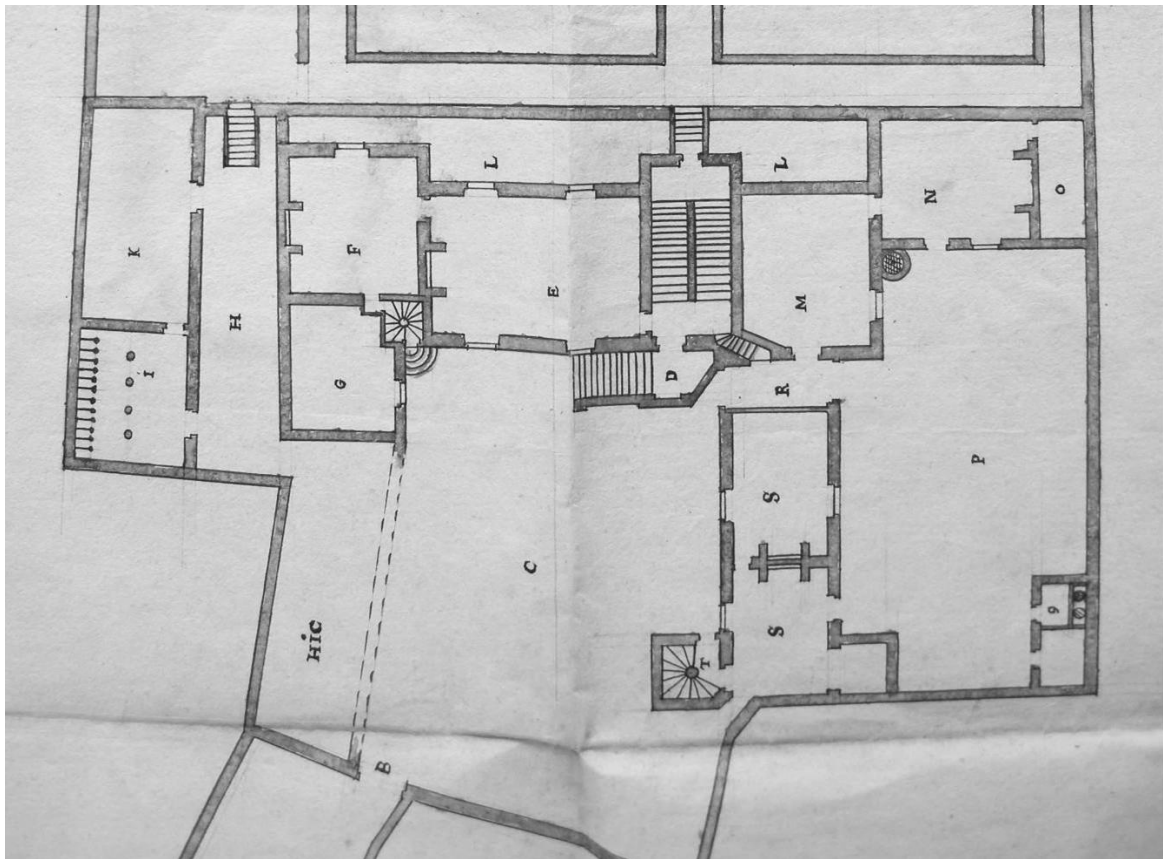


4. F. de Poilly, *Prêtre de l'Oratoire en habit ordinaire dans la Maison*, incisione a bulino.  
Da P. Hélyot, M. Bulot, *Histoire des ordres monastiques, religieux et militaires, et des congrégations séculières de l'un et de l'autre sexe, qui ont été établies jusqu'à present...*, tome VIII, J.-B. Coignard, Paris 1721, tav. 14.



5. F. de Poilly, *Prêtre de l'Oratoire en Italie*, incisione a bulino.

Da P. Hélyot, M. Bulot, *Histoire des ordres monastiques, religieux et militaires, et des congrégations séculières de l'un et de l'autre sexe, qui ont été établies jusqu'à présent...*, tome VIII, J.-B. Coignard, Paris 1721, tav. 5.







8. J. Daret, *Gesù Cristo commenta le Sacre Scrittore alla Vergine e a san Giuseppe*, studio per la decorazione pittorica della volta della cappella dell'Associazione presso l'Oratorio di Aix-en-Provence; disegno a matita, penna e inchiostro bruno, acquerellato in grigio, ritagliato e applicato su cartoncino, 1643-1653 circa.

Parigi, Bibliothèque de l'Institut National d'Histoire de l'Art, Collections Doucet (NUM OA 594).

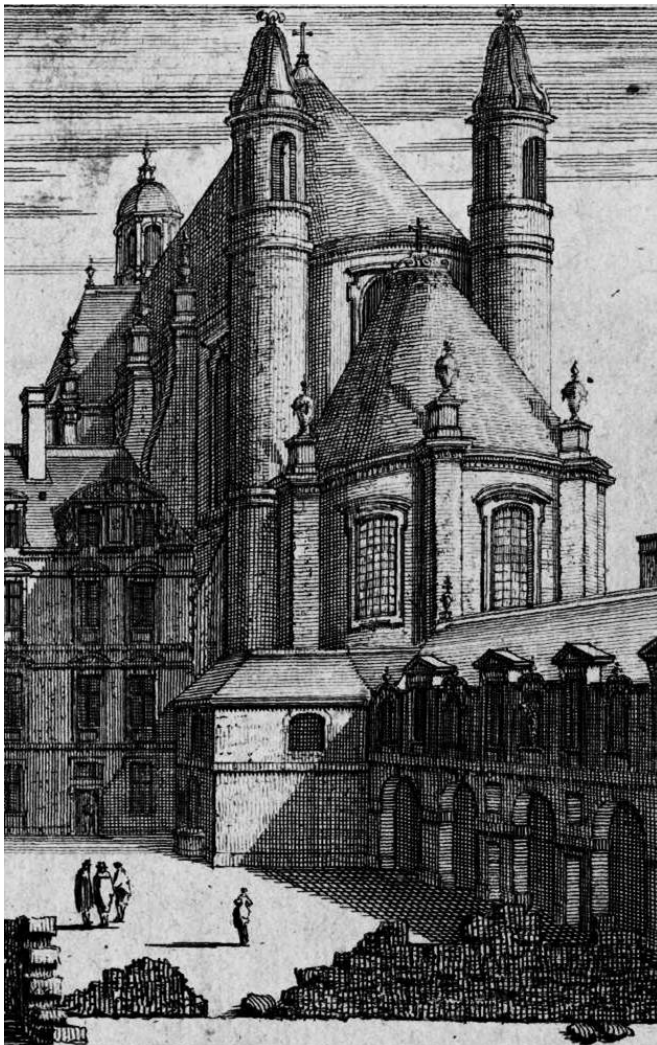
Nella pagina a lato:

6. Disegnatore ignoto, *Plen de la Maison d'Angers pour y ajouter le plen de la nouvelle Eglise...*, penna e inchiostro bruno, su preparazione a matita, acquerellato in grigio, particolare, 1650-1673 circa. Parigi, Archives nationales, S 6775.

Con la lettera F è indicata la «grande chambre ou on faist l'association», comunicante con «la grande salle» (E).

7. Disegnatore ignoto, *Broilon de la Maison de l'orat[oi]re d'Angers*, penna e inchiostro bruno, su preparazione a matita, acquerellato in grigio e rosso, particolare, 1670-1680 circa. Parigi, Archives nationales, *Cartes et plans*, N III Maine-et-Loire 6 (2).

Il disegno documenta una fase successiva al precedente, registrando alcuni interventi all'interno della casa, tra cui l'erezione di un altare nel locale già detto dell'Associazione e ora denominato «chapelle de l'oraison» (n° 7).



9. Volta della rotonda del vecchio coro dell'Oratorio del Louvre a Parigi nell'attuale sistemazione, seguita all'ammezzamento ottocentesco.

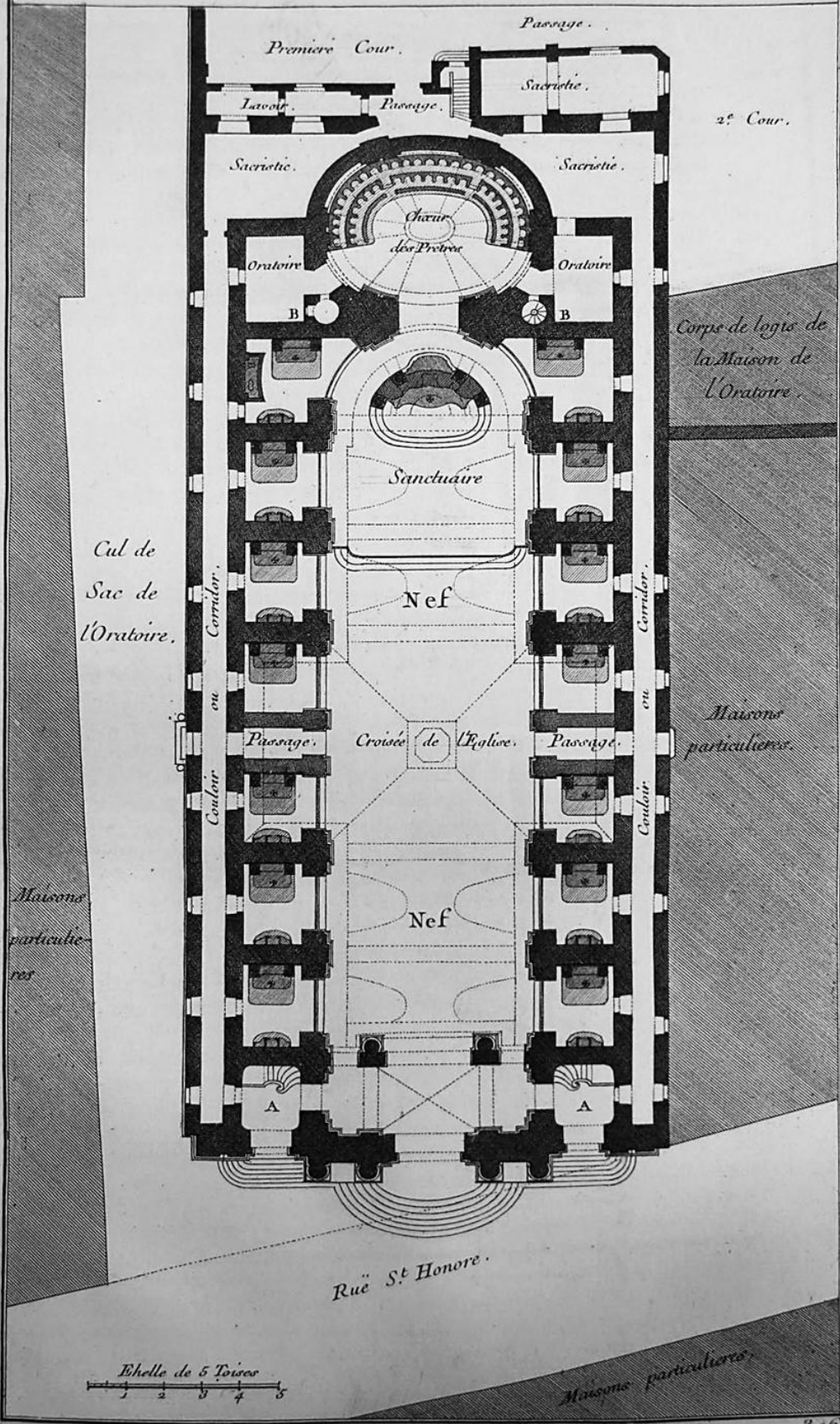
10. J. Marot, *Veue de la Maison et de l'Eglise des P.P. de l'Oratoire*, particolare, acquaforte su rame. Da *Receuil [sic] des plus beaux Edifices, et Frontispices des Eglises de Paris*, P. Mariette, Paris, s.d. [ma seconda metà sec. XVII], *suite III*, tav. 8.

Nella pagina a fianco:

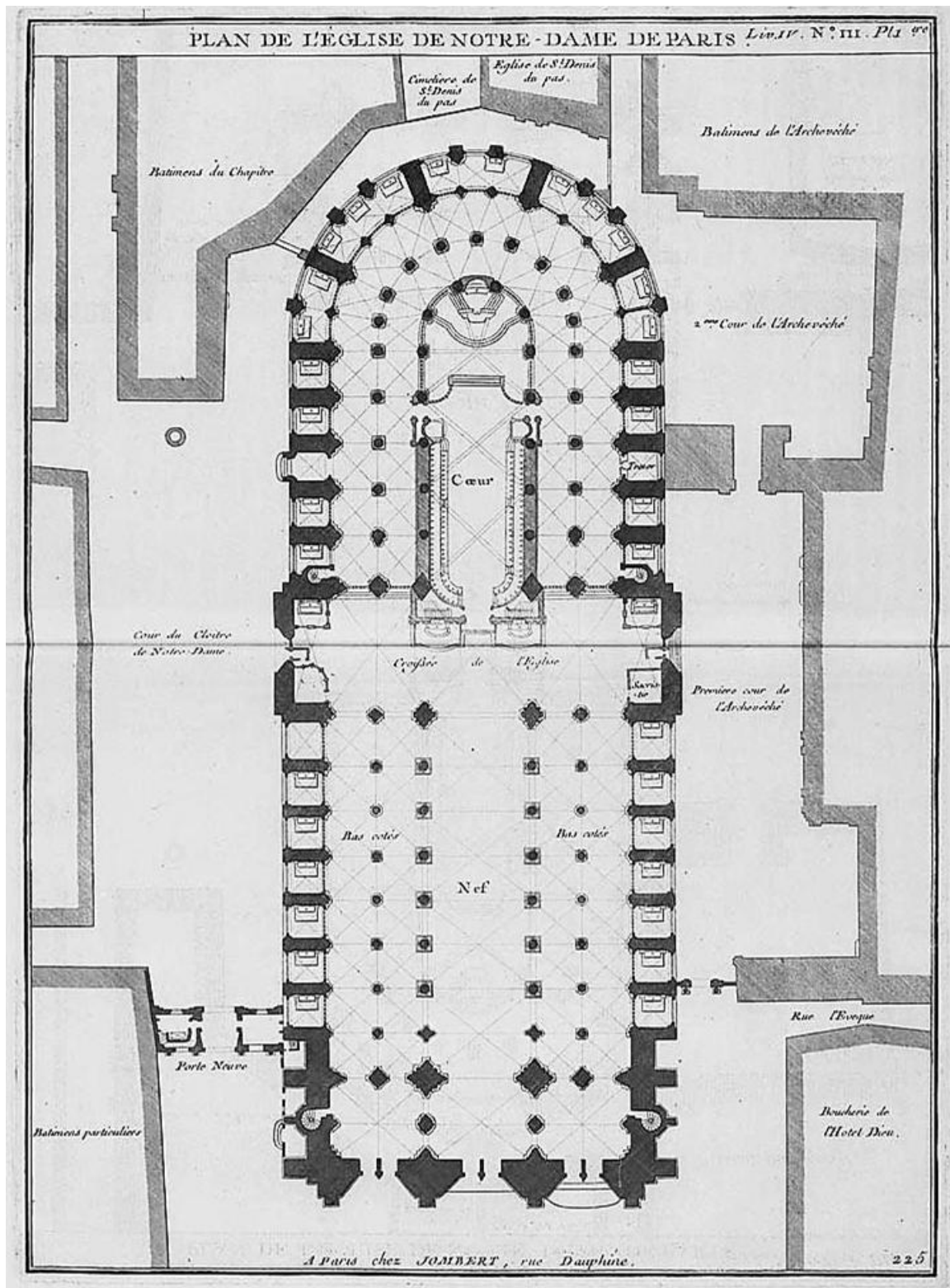
11. J.-F. Blondel (su disegno di), *Plan de l'église des prêtres de l'Oratoire, rue St Honoré*, acquaforte. Da J.-F. Blondel, *Architecture française, ou recueil des plans, elevations, coupes et profils des Eglises, Maisons Royales, Palais, Hotels & Edifices les plus considérables de Paris...*, 4 voll, Ch.-A. Jombert, Paris 1752-1756, III (1754), lib. V, cap. X, tav. 1.

Liv. V. N.º X. Pl. I.ºº

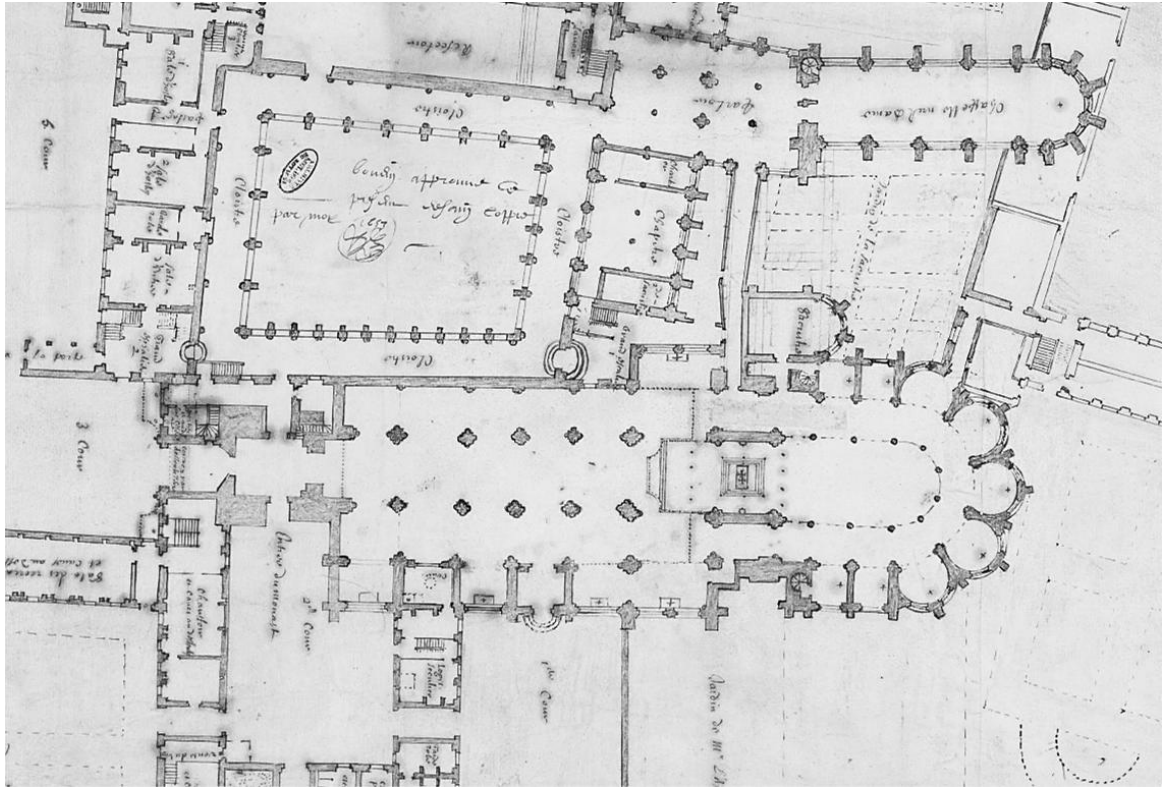
PLAN DE L'ÉGLISE DES PRÊTRES DE L'ORATOIRE.  
Rue S<sup>t</sup> Honore.



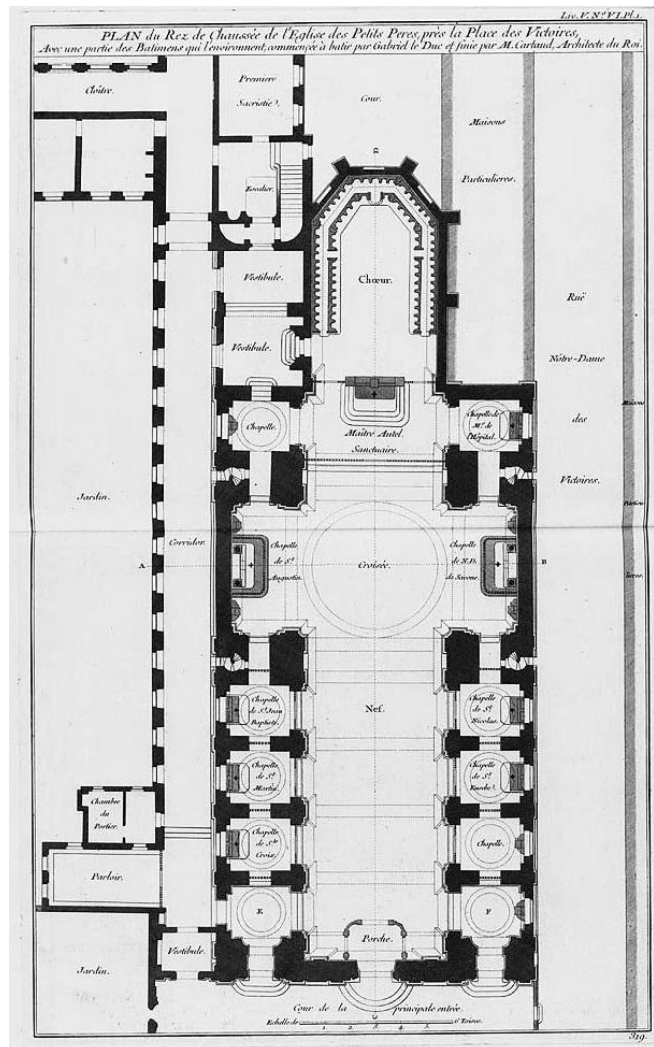




12. J.-F. Blondel (su disegno di), *Plan de l'église de Notre-Dame de Paris*, acquaforte.  
 Da J.-F. Blondel, *Architecture française, ou recueil des plans, elevations, coupes et profils des Eglises, Maisons Royales, Palais, Hotels & Edifices les plus considérables de Paris...*, 4 voll, Ch.-A. Jombert, Paris 1752-1756, II (1752), lib. IV, cap. III, tav. 1.



13. P. Roussel (?), Pianta dell'abbazia di Saint-Germain-des-Prés a Parigi, penna e inchiostro bruno, su preparazione a matita, acquerellato in grigio, particolare, 1653. Il disegno registra il nuovo assetto del coro. Parigi, Archives nationales, *Cartes et plans*, N III Seine 84 (3).



14. J.-F. Blondel (su disegno di), *Plan du Rez de Chaussée de l'Eglise des petits Peres, près la Place des Victoires* (a Parigi), acquaforte. Da J.-F. Blondel, *Architecture française, ou recueil des plans, elevations, coupes et profils des Eglises, Maisons Royales, Palais, Hotels & Edifices les plus considérables de Paris...*, 4 voll, Ch.-A. Jombert, Paris 1752-1756, III (1754), lib. V, cap. VI, tav. 1.

PLAN GEOMETRIQUE DE L'EGLISE DES RR.PP  
 DE L'ORATOIRE, COMMANCEE LE XXI. NOVEMBRE, M.DC.XXXIX.  
 FINIE LE XVIII. MARS. M.DC.LIV.

TABLE  
 DES CHAPELLES,  
 LEURS SEPULTURES, ET  
 AUTRES PARTIES.

- A *Murée. Autel.*
- B *Portes du côté du murée. Autel.*
- C *Presbitere.*
- D *Bancs — des Prêtres.*
- E *Portes du côté de l'Autel. Dames de S. Joseph.*
- F *M. Dame M. de Regusse.*
- G *Portes pour les autres fois ou autres ancrées.*
- H *Porte de la Cour.*
- I *Enfant Jesus.*
- K *M. de S. Anne. M. de S. Vincent.*
- L *M. de S. Madeleine. M. de S. Estrogis.*
- M *M. de S. Barthelemy. M. de S. Augustin.*
- N *La grande Porte.*
- O *Banquet.*
- P *M. de S. Jeanne. M. de S. Marthe.*
- Q *M. de S. Pierre. M. de S. Agathe.*
- R *M. de S. Philippe. M. de S. Felix. M. de S. Roch.*
- S *M. de S. Esprit. M. de S. Joseph.*
- T *M. de S. Joseph. M. de S. Thomas.*
- V *La Sainte Table.*
- X *Chaire.*
- Y *Murée de la font. de S. Joseph. pour transporter.*
- Z *Murée de la font. de S. Joseph. pour transporter.*

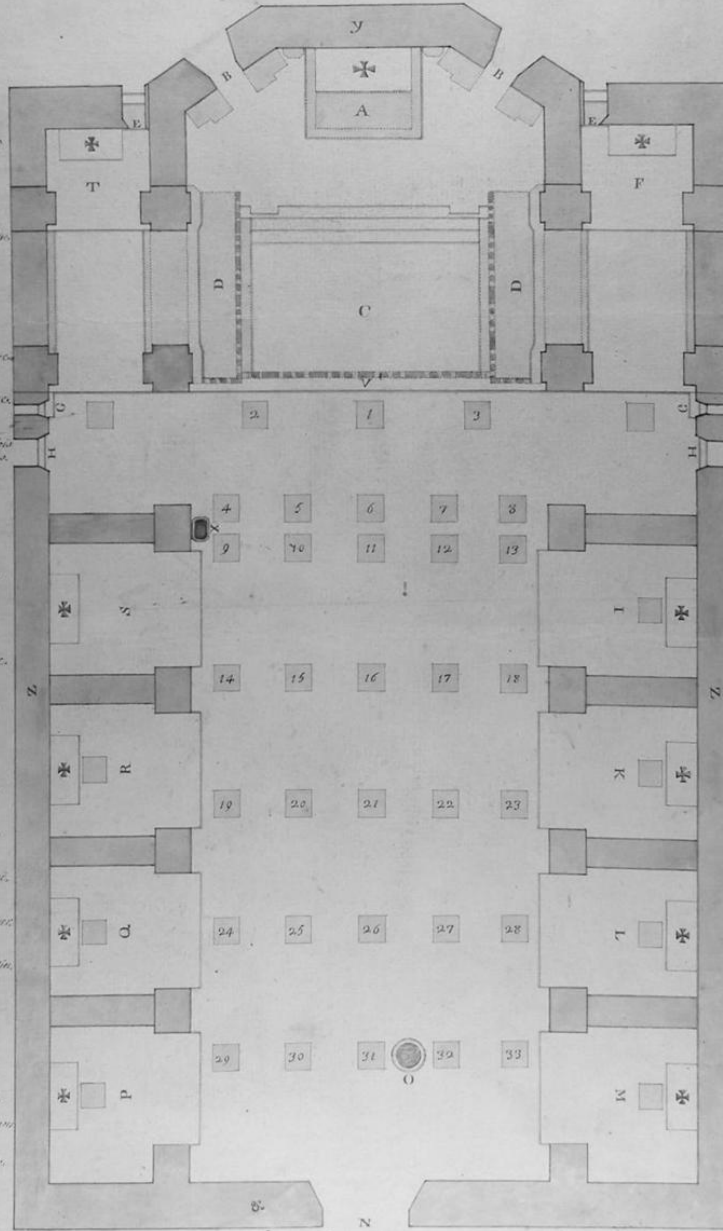


TABLE  
 DES SEPULTURES.

- 1 *Les Pères.*
- 2 *Les Frères.*
- 3 *Les Confesses.*
- 4 .
- 5 .
- 6 *M. Audiffren.*
- 7 *M. Marcelet.*
- 8 *M. Turlet.*
- 9 .
- 10 .
- 11 .
- 12 *M. Mauret.*
- 13 *M. Beyer.*
- 14 *Commune.*
- 15 .
- 16 .
- 17 *M. Tourné.*
- 18 *M. Devier.*
- 19 *M. Silvecan.*
- 20 *M. Barlatier.*
- 21 .
- 22 *M. Gysante.*
- 23 *M. Bernardelli.*
- 24 *Commune.*
- 25 *M. Lantier.*
- 26 *M. Laguerre.*
- 27 *M. Bousin.*
- 28 *M. Vitalis Fournier.*
- 29 *Commune.*
- 30 *Commune.*
- 31 *M. Vaillon.*
- 32 *M. Bercepin.*
- 33 *M. Bonnet. M. de S. Joseph.*

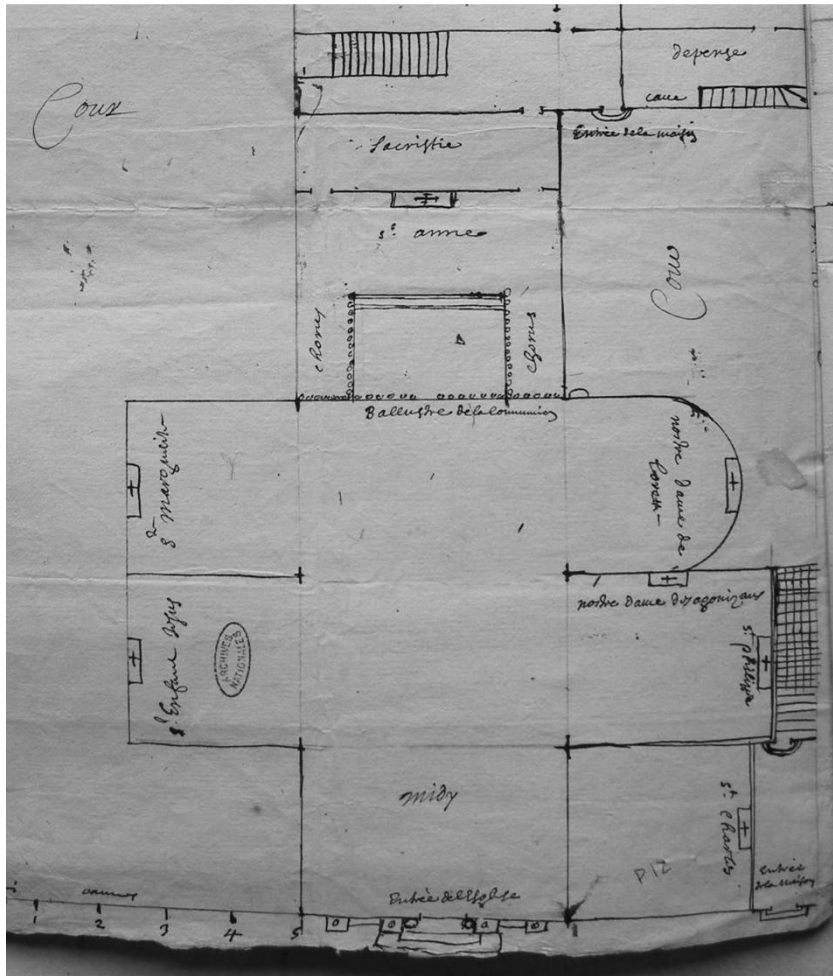


15. Disegnatore ignoto, Pianta della chiesa dell'Oratorio di Aix-en-Provence, penna e inchiostro grigio, su preparazione a matita, acquerellato in grigio, ocra e verde, sec. XVIII.

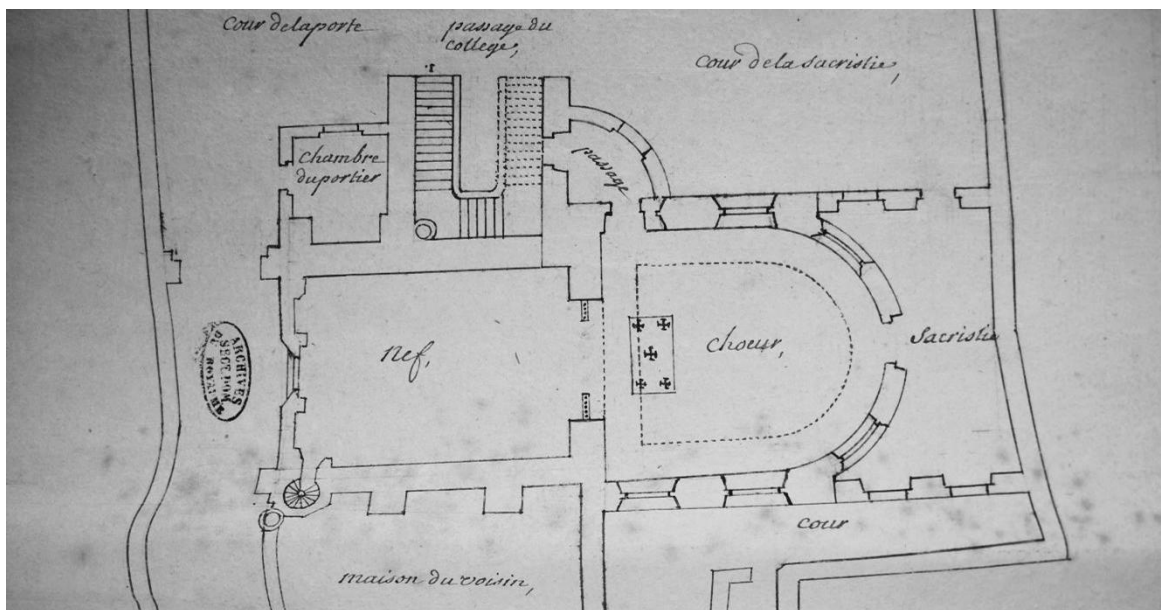
Con la lettera D sono indicati i banchi dei preti. La lettera C designa il presbiterio, la V la balaustra della comunione («la Sainte Table»).

Aix-en-Provence, Bibliothèque Méjanès, Est.A.8.





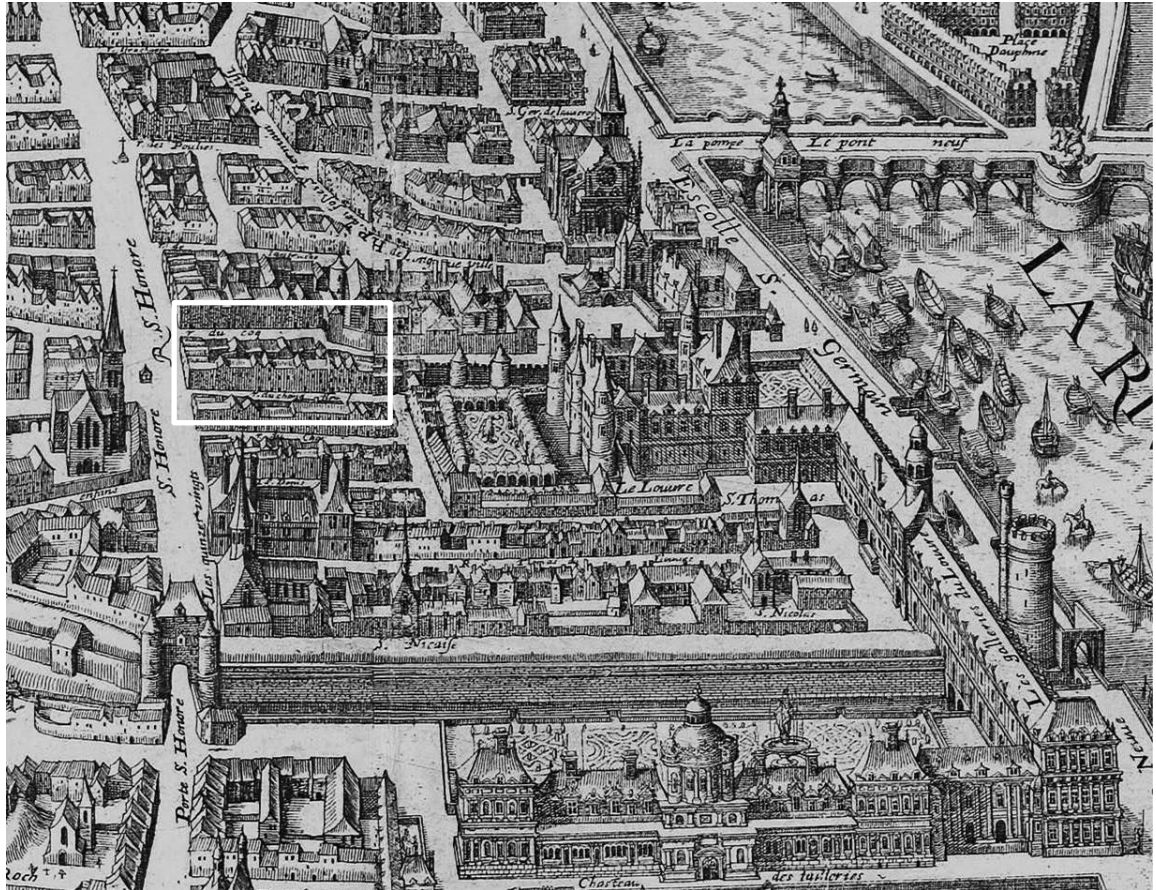
16. Disegnatore ignoto, Schema planimetrico dell'Oratorio di La Ciotat, in Provenza, particolare della chiesa, penna e inchiostro bruno, sec. XVII.  
Parigi, Archives nationales, *Cartes et plans*, N IV Seine 69 (12).



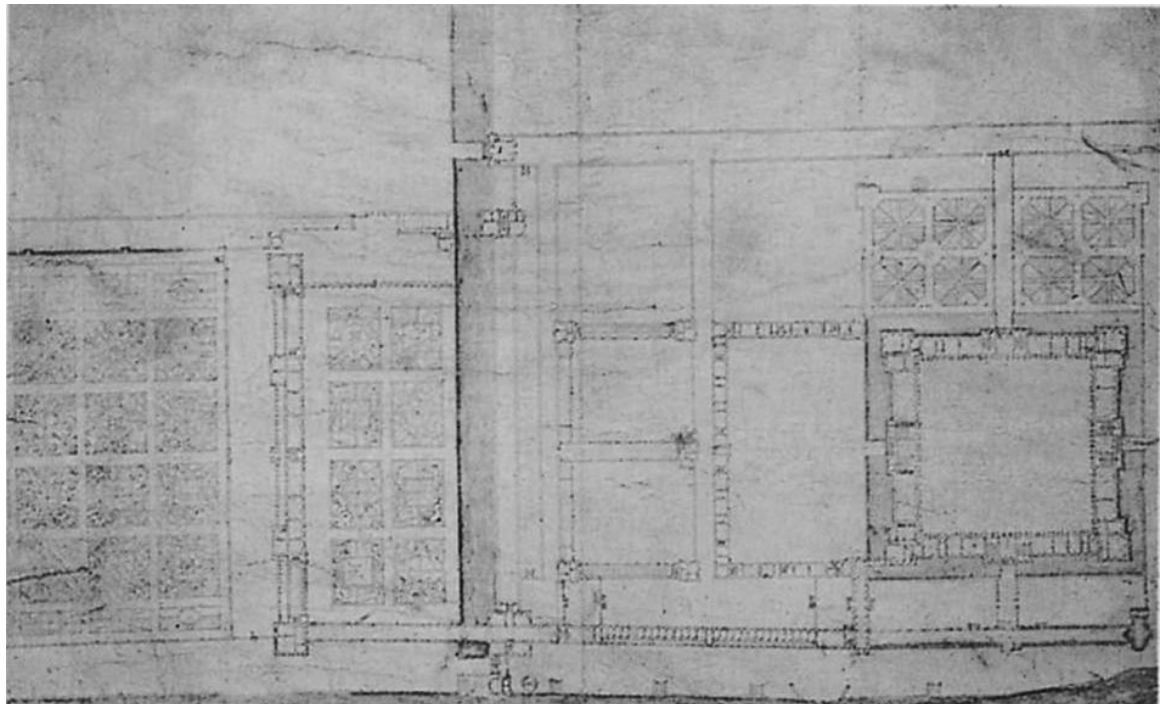
17. Disegnatore ignoto, Progetto per la ricostruzione e ampliamento del collegio di Soissons (?), particolare della cappella, penna e inchiostro grigio su preparazione a matita, 1680-1690 (?).  
Parigi, Archives nationales, S 6820.



18. J. Le Pautre, frontespizio delle *Chaires de Predicateurs nouvellement inventées*, P. Mariette, Paris 1659. Da *Œuvres d'architecture de Jean Le Pautre, Architecte, Dessinateur & Graveur du Roi, Tome Second*, Ch.-A. Jombert, Paris 1751, n. 79.

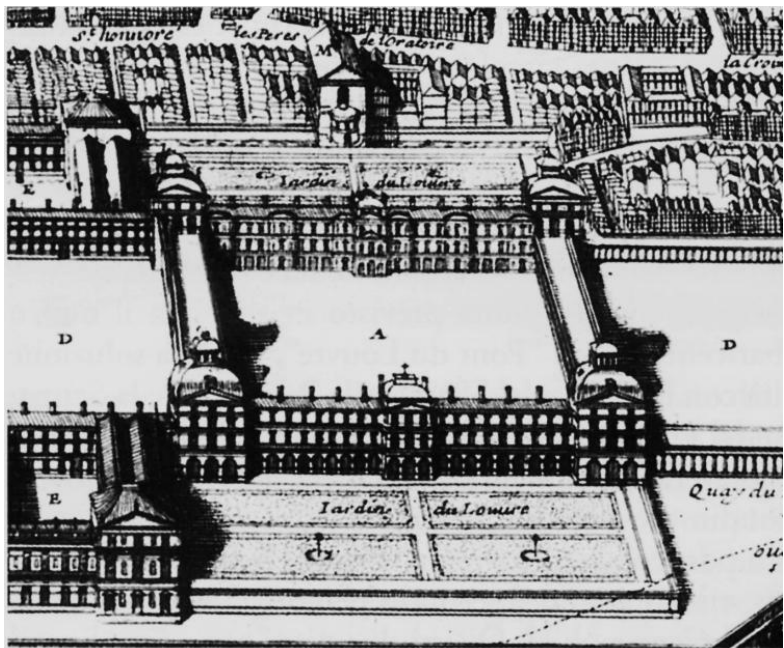
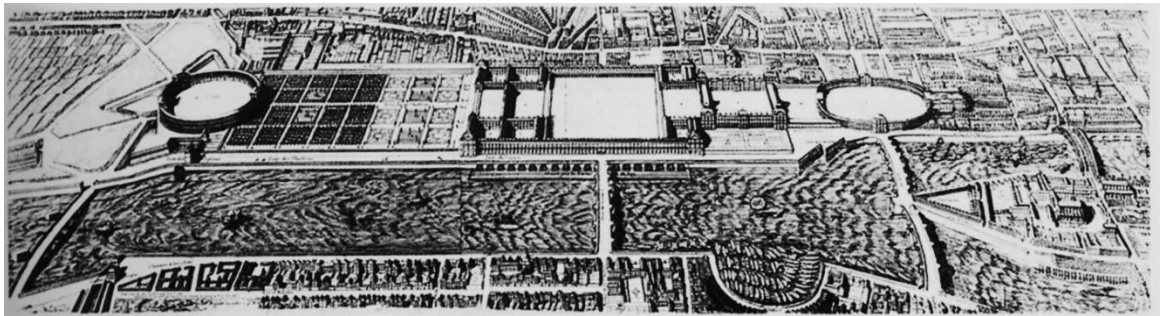


1. M. Merian, *Le Plan de la Ville, Cité, Université et Fauxbourgs de Paris avec la description de son antiquité et singularités*, particolare del quartiere del Louvre, bulino e acquaforte, 1615.  
Il sito in cui si stabilirono gli Oratoriani nel 1616 è individuato dal riquadro.



2. Disegnatore ignoto, Primo progetto per il «grand dessein» del Louvre, penna e inchiostro bruno, acquerellato in azzurro e giallo, 1594 circa.  
Parigi, Bibliothèque nationale, *Estampes et photographie*, Réserve Ve 53 (i) Fol: A29907.

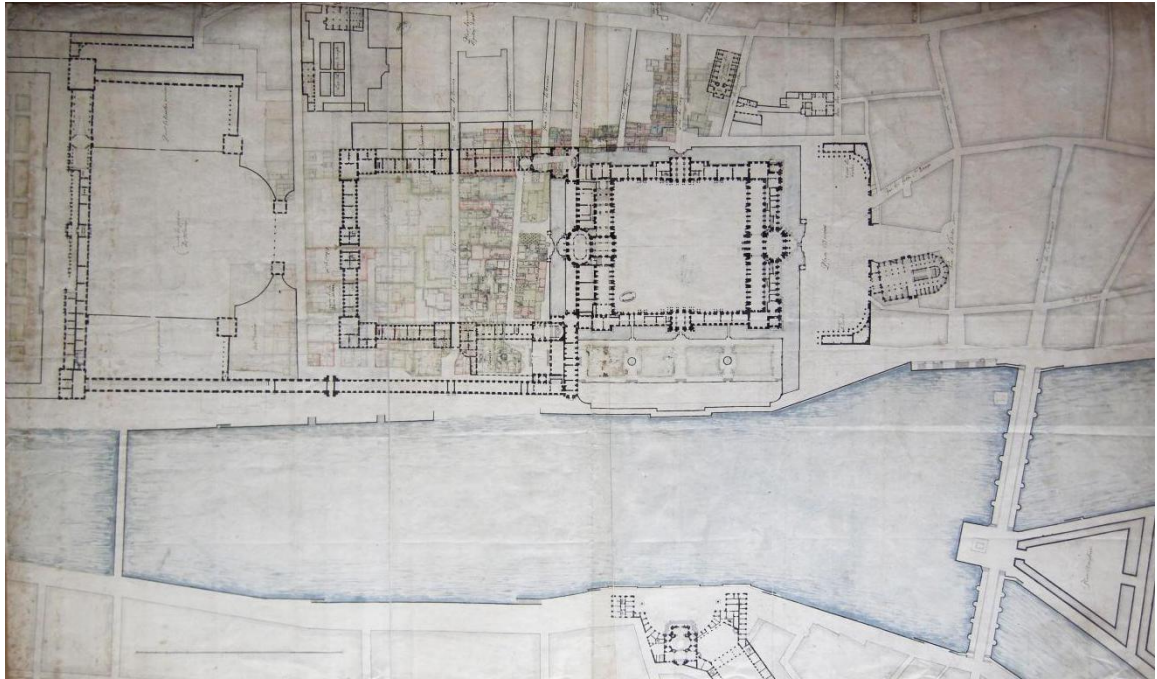




3. Studio di L. Le Vau, Profilo della pianta del Louvre disegnato sul rilievo dell'esistente per individuare gli edifici da espropriare e demolire, 1660. La chiesa dell'Oratorio è riconoscibile in alto a destra. Parigi, Archives nationales, *Cartes et plans*, F<sup>21</sup> 3567/8.

4-5. F. Bignon, su progetto di A.-L. Houdin, *Dessain du Louvre entier présenté au Roy*, acquaforte, 1661. Parigi, Bibliothèque nationale, *Estampes et Photographie*, Va 440 (a) Fol, H187016.

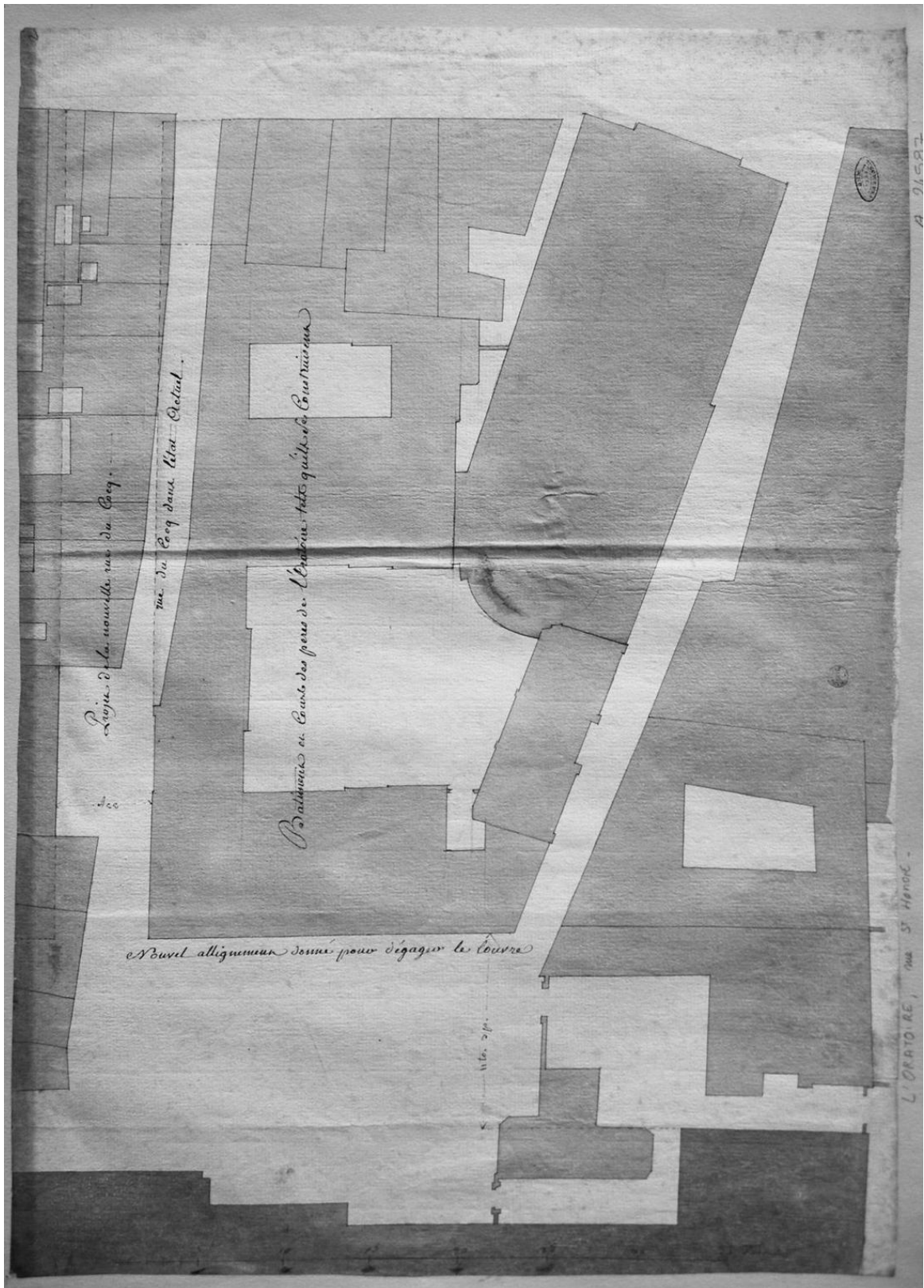




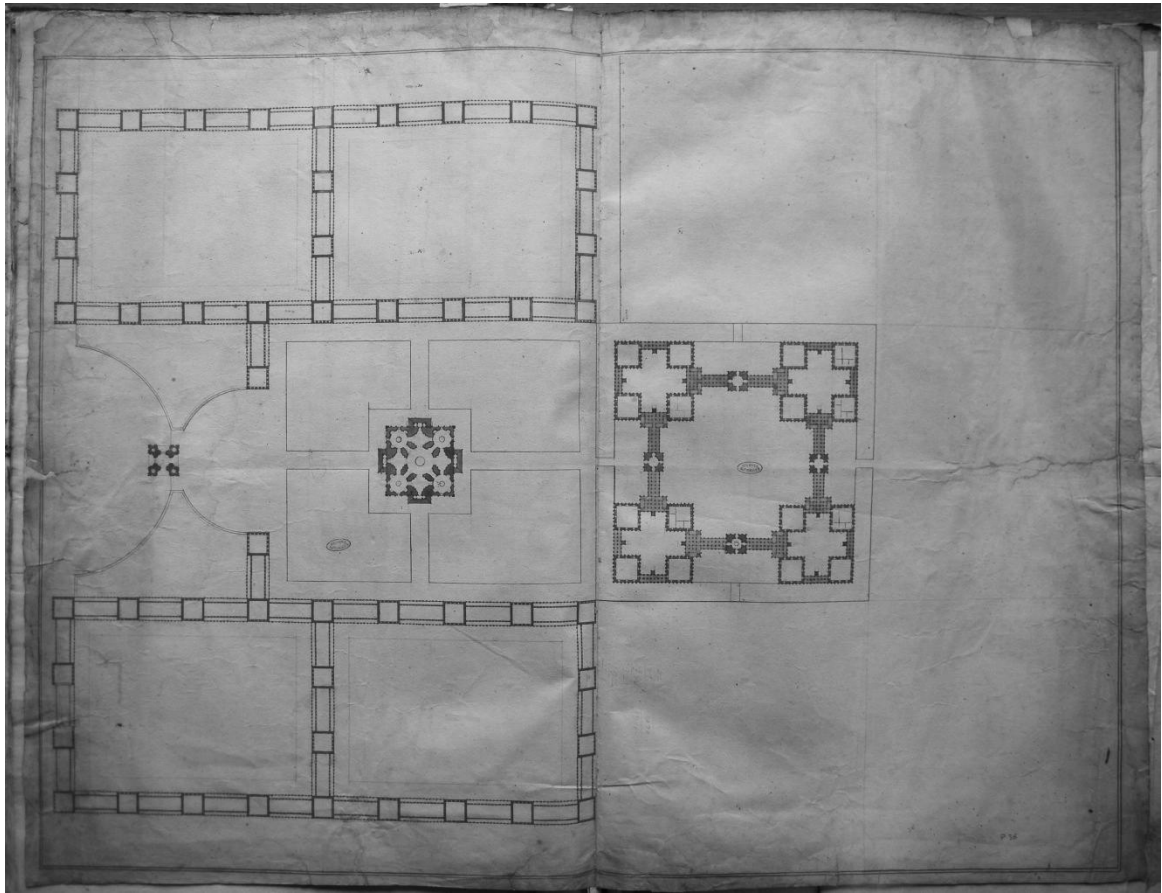
6. Studio di L. Le Vau, Progetto per il completamento del Louvre, penna e inchiostro grigio su preparazione a matita, acquerellato, 1664. Parigi, Archives nationales, *Cartes et plans*, F<sup>21</sup> 3567/9.



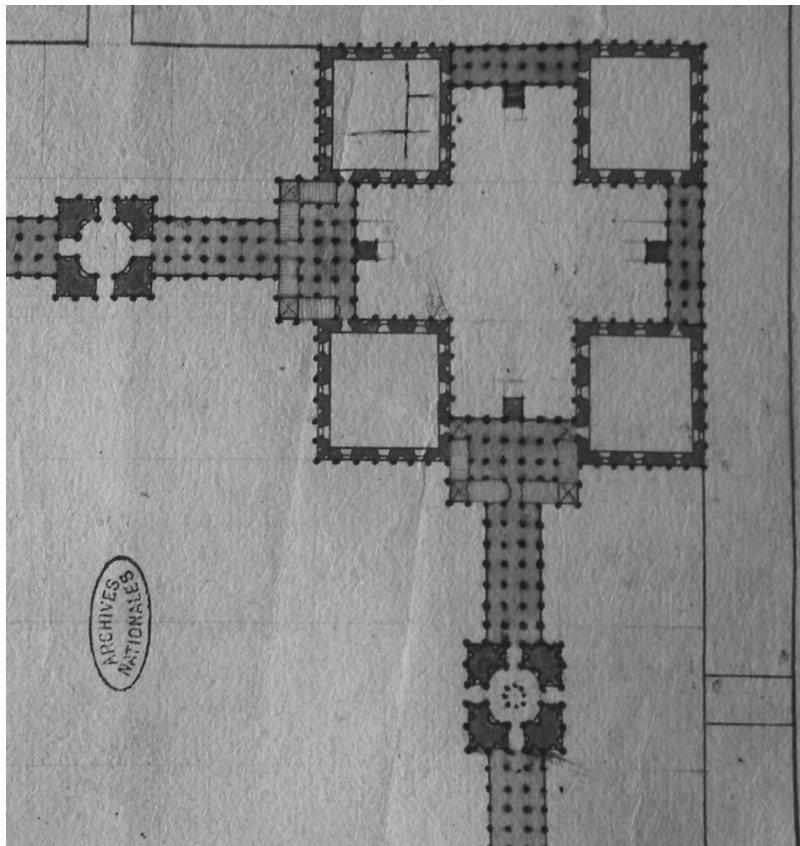
7. A.-L. de Sainte-Marthe (copia da P. Bréau?), Rilievo dell'area compresa tra il cantiere del Louvre, rue Saint-Honoré, rue du Coq e rue des Poulies, penna e inchiostro bruno su preparazione a matita, acquerellato in bruno, grigio, rosso, giallo e blu; tracce a matita, 1670-1680 circa. Parigi, Archives nationales, *Cartes et plans*, N III Seine 61/2.



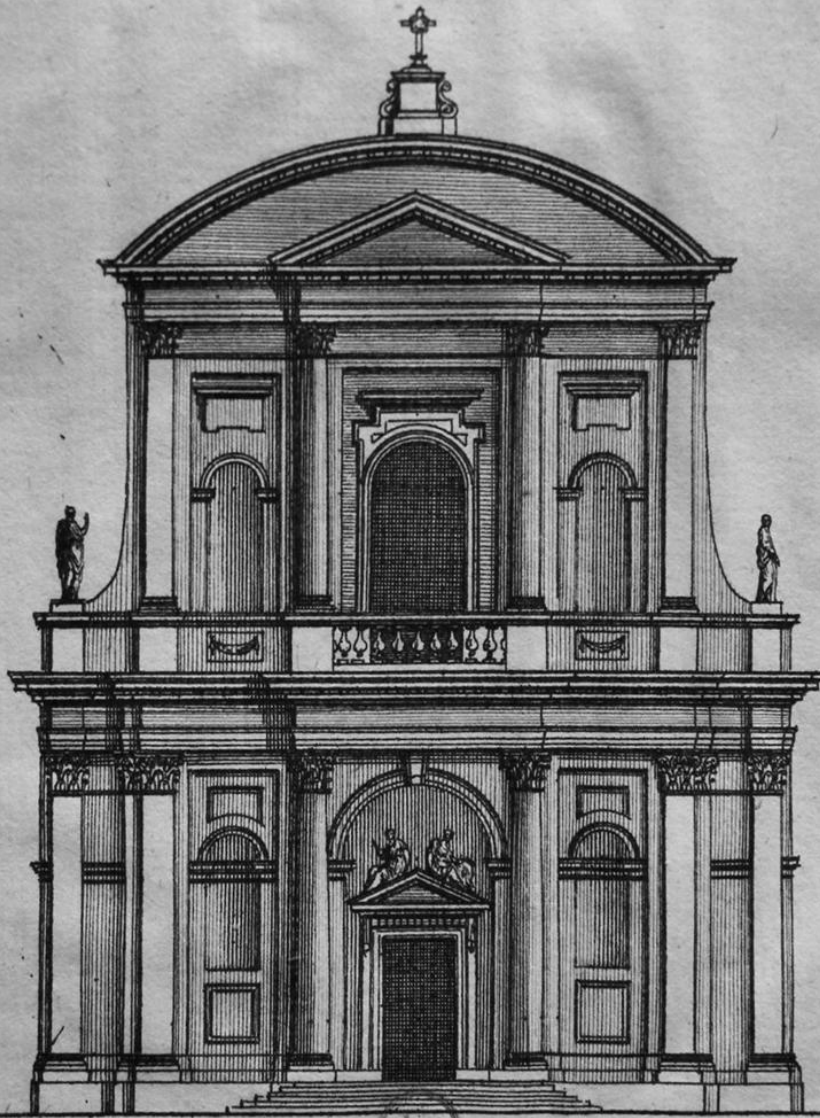
8. Disegnatore ignoto, Rilievo dell'isolato dell'Oratorio del Louvre con il progetto per l'allineamento di rue du Coq, penna e inchiostro grigio, su preparazione a matita, acquerellato in grigio e rosa, 1780 circa. Parigi, Bibliothèque nationale, *Estampes et photographie*, Va 230 (c) Fol: A24587.



9. Disegnatore ignoto,  
Progetto per una residenza  
ideale, penna e inchiostro  
bruno, su preparazione a  
matita e a compasso,  
acquerellato in giallo, rosso,  
verde e azzurro, ultimo  
quarto sec. XVII (?).  
Parigi, Archives nationales,  
*Cartes et plans*, N IV Seine  
69, fol. 36.

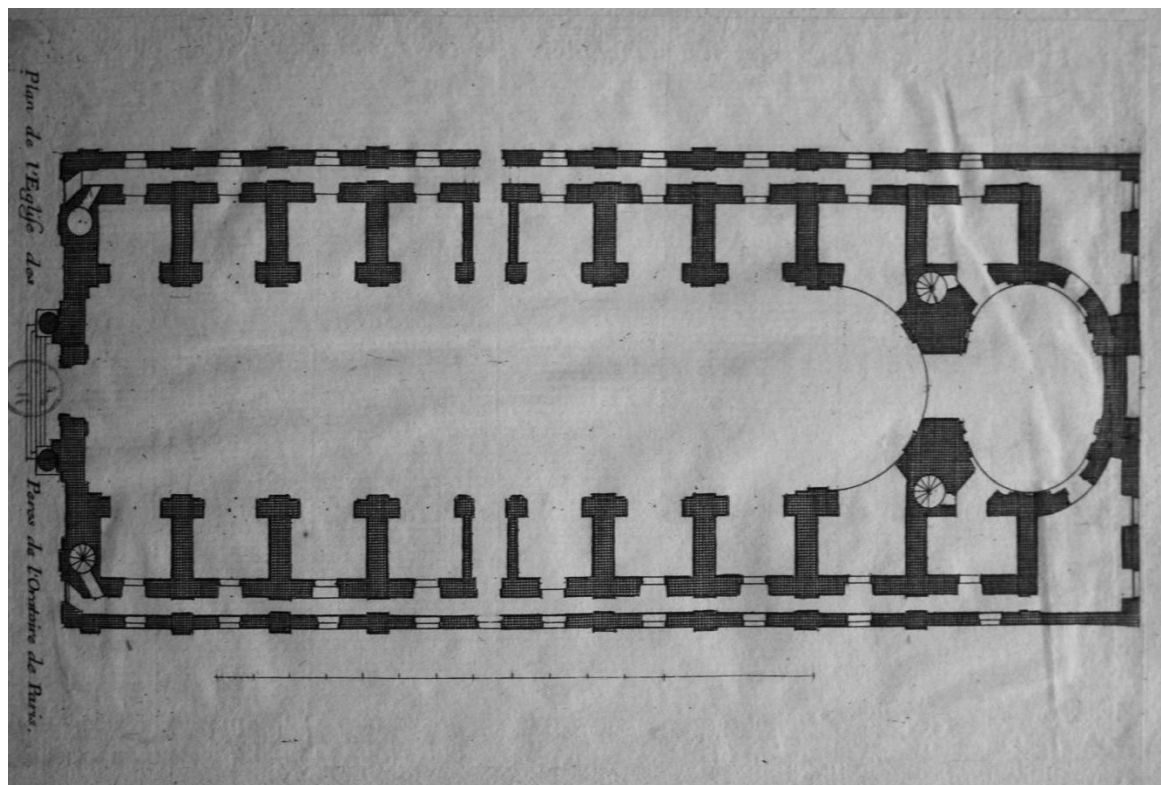
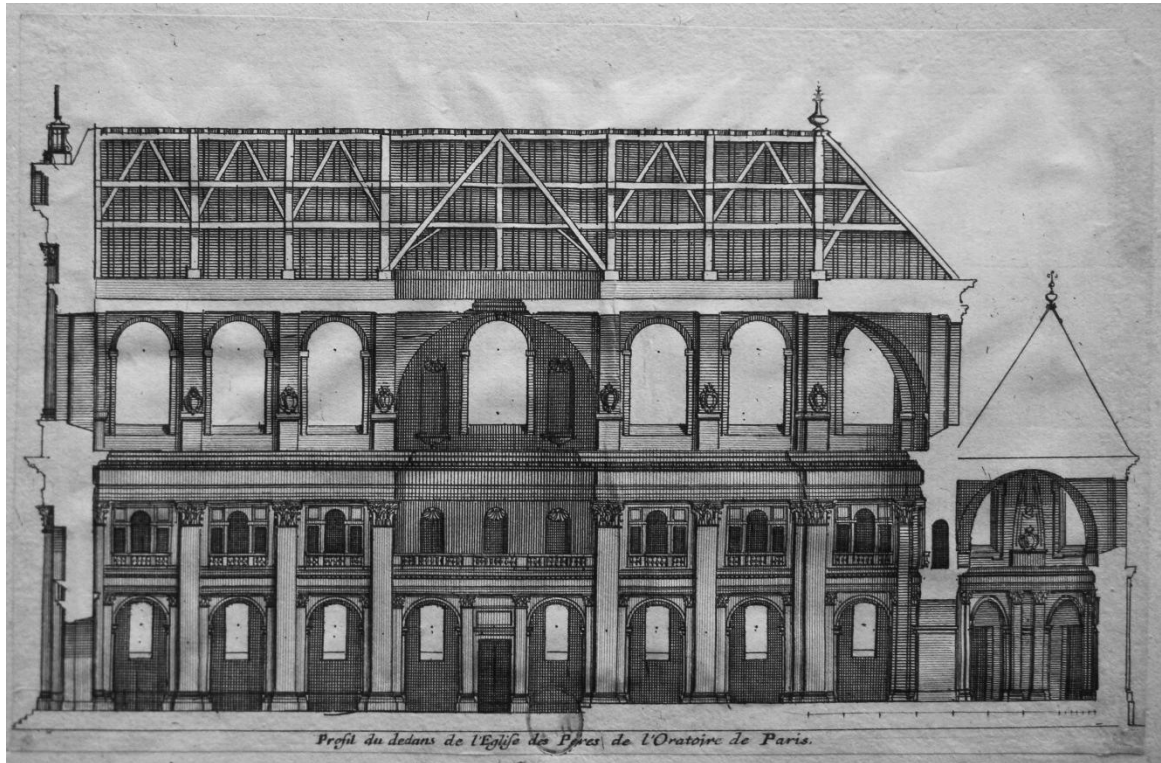






*Portail de l'Eglise des Peres de l'Oratoire de Paris.*





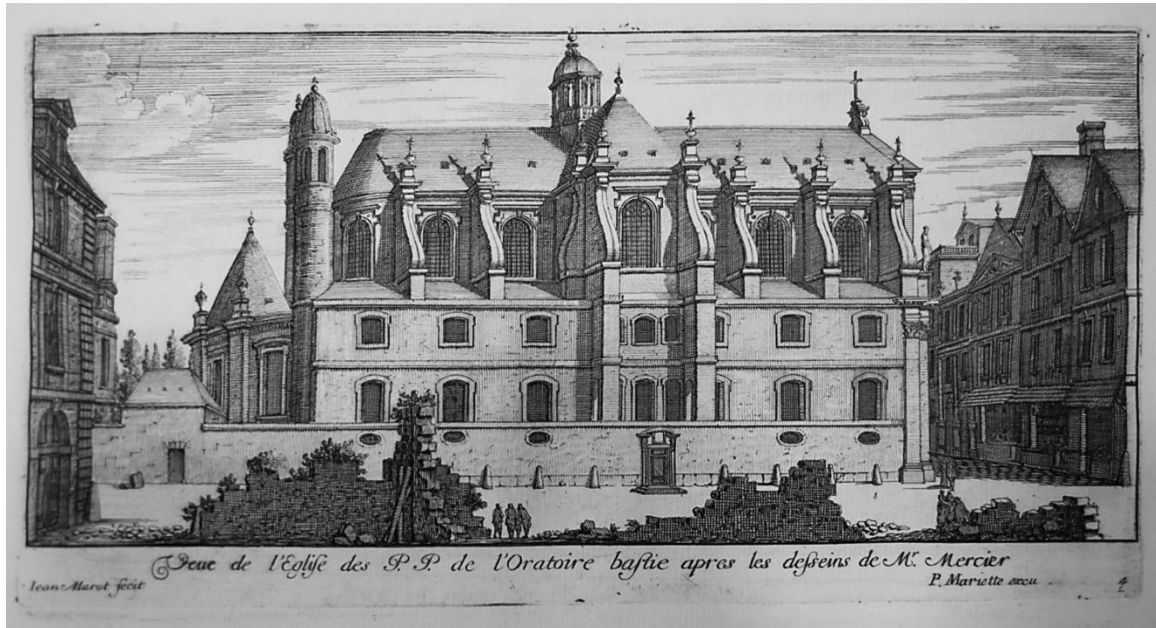
10-12. J. Marot, Prospetto, pianta e sezione longitudinale della chiesa dell'Oratorio del Louvre secondo il progetto di Lemercier, bulino. Da *Recueil des Plans Profils et Elevations des plusieurs Palais, Chateaux, Eglises, Sepultures, Grottes et Hostels, bâtis dans Paris, et aux environs, avec beaucoup de magnificence, par les meilleurs Architectes du Royaume, dessignez, mesurés, et gravez par Jean Marot Architecte Parisien*, s.l. s.d. [ma Paris, ante 1659], tavv. s.n.

Parigi, Bibliothèque nationale, *Estampes et photographie*, Va 230 (c) Fol: A24624, A24631, A24632.



13. J. Lemercier (su progetto di), Profilo esterno dell'abside e della rotonda del coro dell'Oratorio del Louvre a Parigi, 1621-1639 circa.

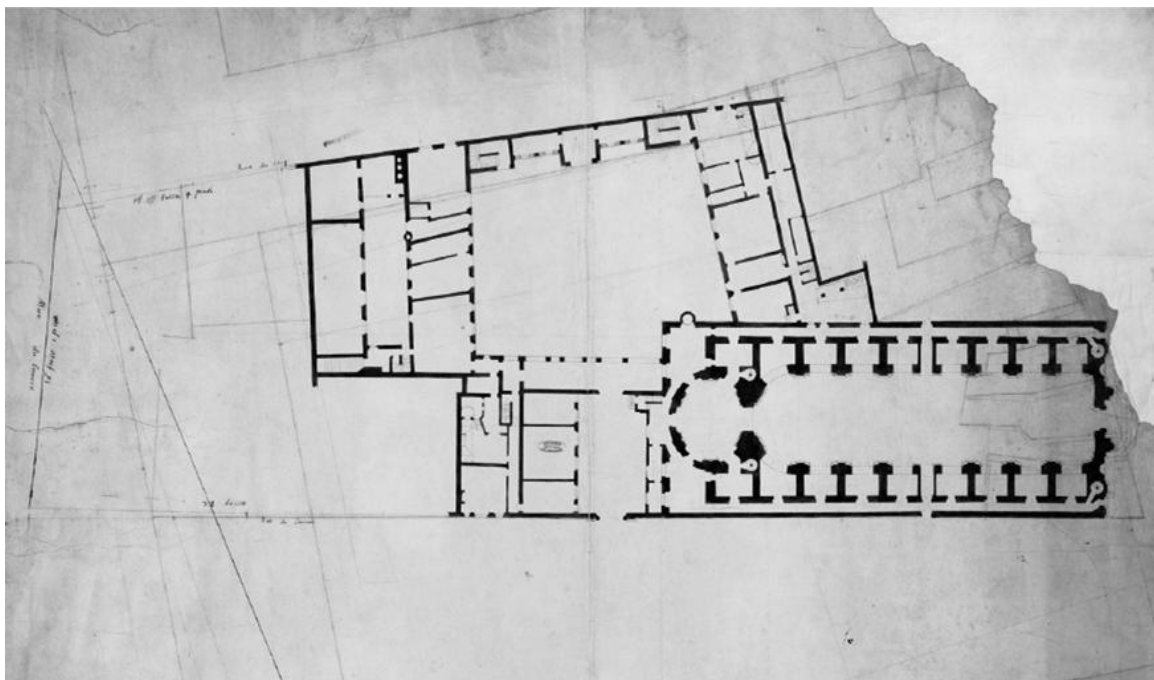
14. Interno di uno dei due corridoi che servono lungo il perimetro esterno le cappelle dell'Oratorio del Louvre a Parigi.



15. J. Marot, *Vue de l'Eglise des P.P. de l'Oratoire bastie d'après les desseins de M<sup>r</sup> Mercier*, acquaforte. Da *Receuil [sic] des plus beaux Edifices, et Frontispices des Eglizes de Paris*, P. Mariette, Paris s.d. [ma seconda metà sec. XVII], suite III, tav. 4.

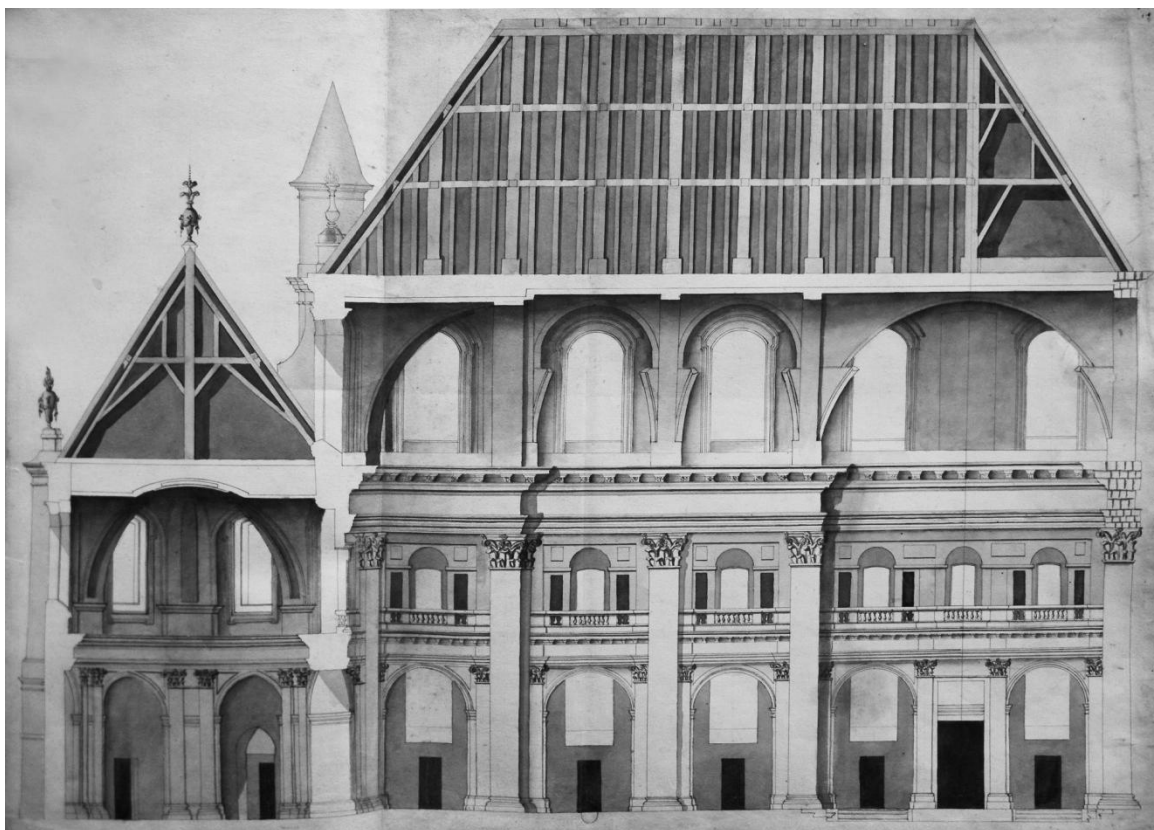


16. C. Lucas (su disegno di L. Bretez), *Plan de Paris, commencé l'année 1734 dessiné et gravé sous les ordres de Messire Michel Étienne Turgot...*, particolare dell'Oratorio del Louvre ancora incompiuto, acquaforte e bulino, 1739.



17. Disegnatore ignoto, Pianta della residenza e della chiesa dell'Oratorio del Louvre con il tracciato del preesistente, penna e inchiostro grigio su preparazione a matita, acquerellato in grigio, tracce di matita rossa, ultimo quarto sec. XVII.

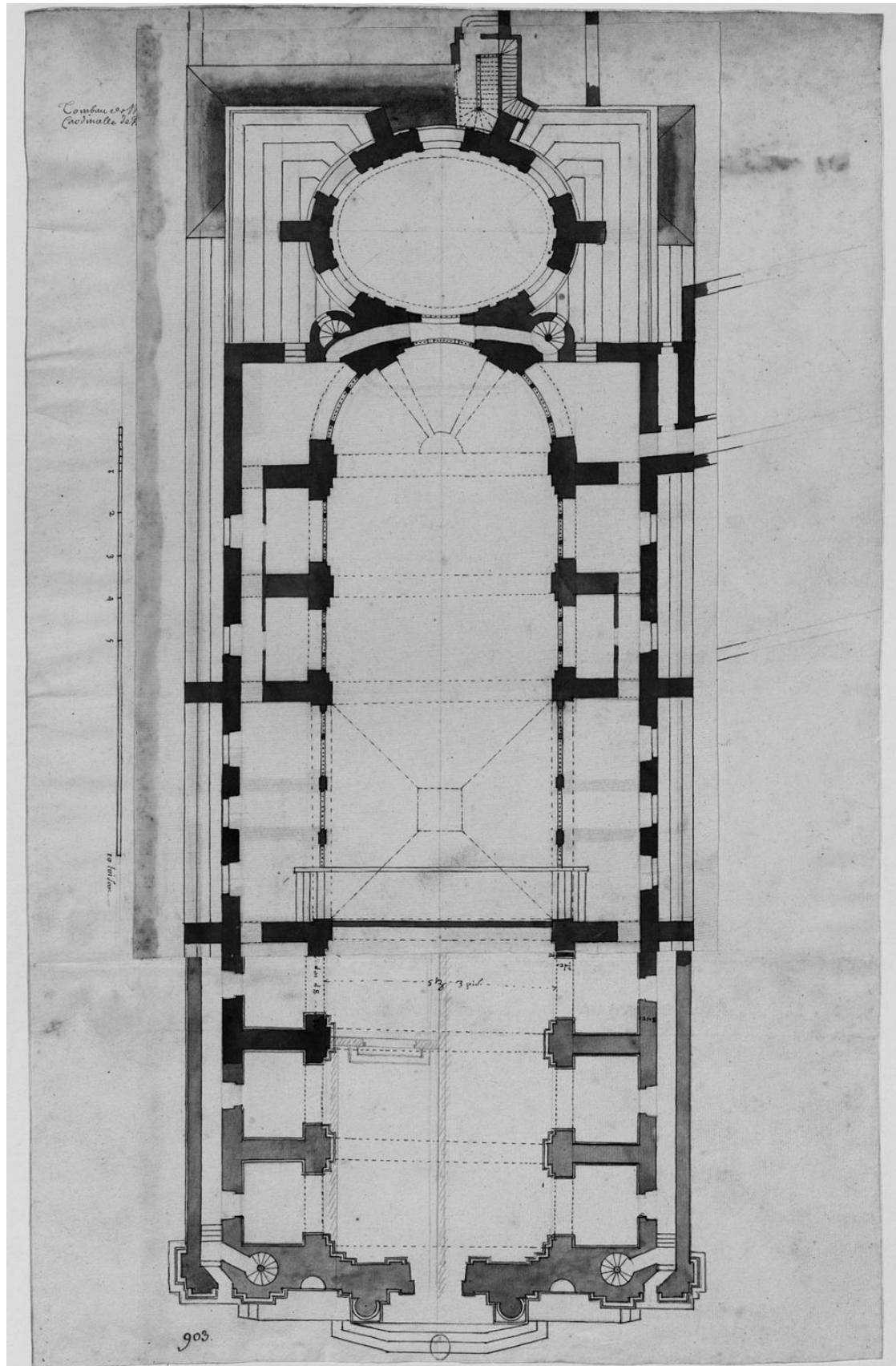
Parigi, Archives nationales, *Cartes et plans*, N III Seine 689/1.



18. Studio di R. de Cotte (?), Sezione longitudinale dell'Oratorio del Louvre prima del completamento della navata, penna e inchiostro grigio, su preparazione a matita, acquerellato in grigio e bruno, 1710-1740 circa.

Parigi, Bibliothèque nationale, *Estampes et photographie*, Va 230 (c) Fol: A24630.





19. Studio di R. de Cotte (?), Pianta per il completamento dell'Oratorio del Louvre secondo il progetto di Lemercier, penna e inchiostro grigio, su preparazione a matita, acquerellato in rosso, grigio e blu; aletta con pianta al livello delle tribune, 1710-1740 circa.

Parigi, Bibliothèque nationale, *Estampes et photographie*, Va 441 Ft 6: A24268.



20-22. J. Lemercier (su progetto di),  
con interventi posteriori di P.  
Caqué, Interno dell'Oratorio del  
Louvre a Parigi, 1621-1639 circa;  
1746-1748.





23. P. Caqué (su progetto di), Facciata dell'Oratorio del Louvre a Parigi, 1740-1746.