

Mappe Topografiche di Città Italiane di Fondazione Romana o Successiva Colonizzazione

*Original*

Mappe Topografiche di Città Italiane di Fondazione Romana o Successiva Colonizzazione / Sparavigna, A. C.. -  
ELETTRONICO. - (2021). [10.5281/zenodo.4746355]

*Availability:*

This version is available at: 11583/2899133 since: 2021-05-10T17:28:52Z

*Publisher:*

*Published*

DOI:10.5281/zenodo.4746355

*Terms of use:*

This article is made available under terms and conditions as specified in the corresponding bibliographic description in the repository

*Publisher copyright*

(Article begins on next page)

# Mappe Topografiche di Città Italiane di Fondazione Romana o Successiva Colonizzazione

Amelia Carolina Sparavigna

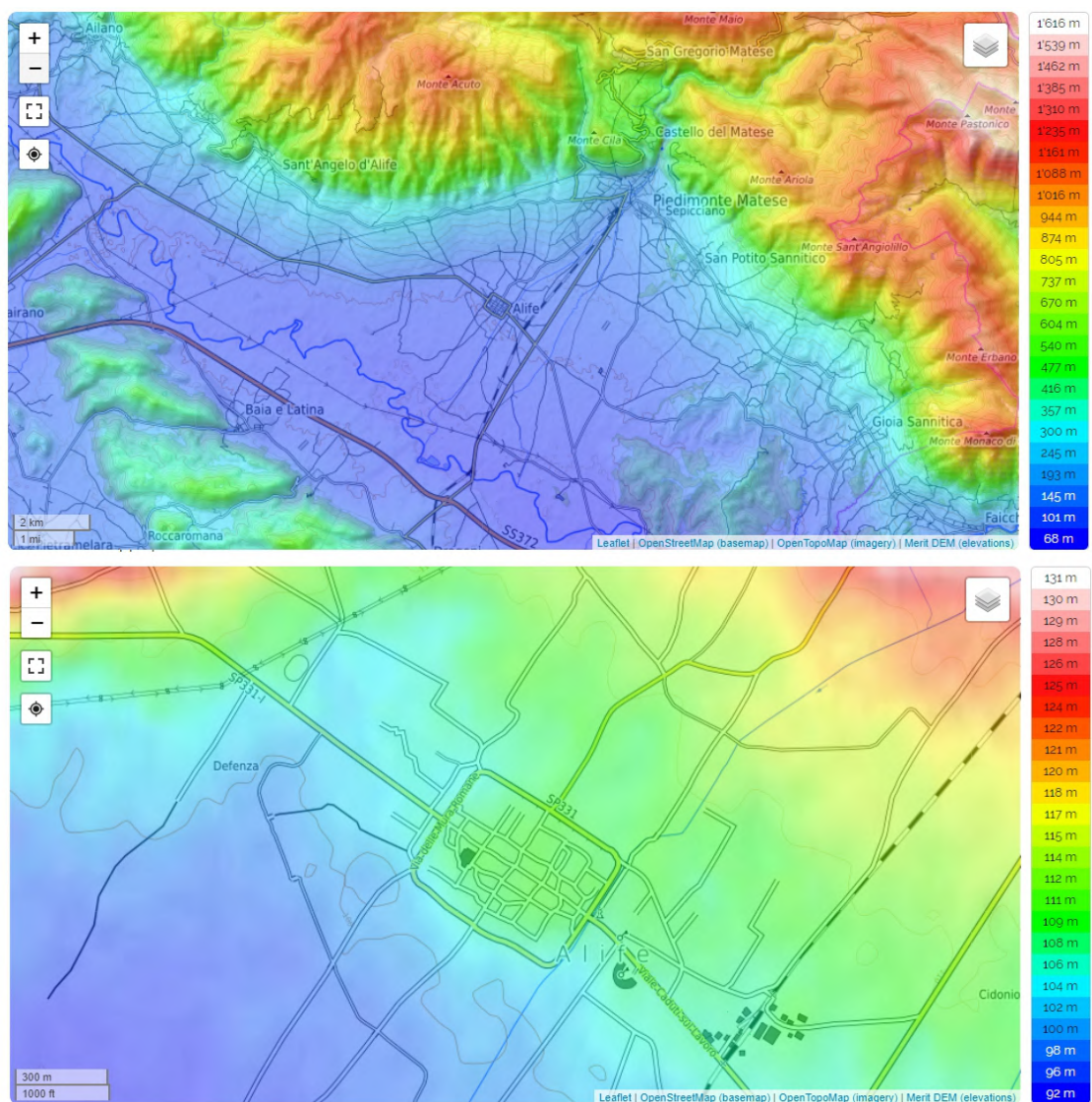
Dipartimento di Scienza Applicata e Tecnologia  
Politecnico di Torino

Di alcune città italiane, di fondazione romana o successiva colonizzazione, sono state fatte in passato delle analisi dell'orientazione della planimetria per individuare possibili relazioni con il sorgere del sole a solstizi o equinozi di decumani e cardini, o con i lunistizi maggiori. Ora si propongono alcune mappe topografiche. Nessuna mappa mostra orientazioni delle vie delle città che siano in contrasto con la scelta migliore legata alla topografia locale.

Le mappe topografiche che si sono usate, e che si troveranno di seguito, sono una cortesia del **sito <https://it-ch.topographic-map.com> che si ringrazia moltissimo per lo strumento che mette a disposizione per studio e ricerca**. I dati di altitudine sono stati ricavati da Yamazaki D., D. Ikeshima, R. Tawatari, T. Yamaguchi, F. O'Loughlin, J.C. Neal, C.C. Sampson, S. Kanae & P.D. Bates, e la ricerca illustrata in un articolo intitolato "A high accuracy map of global terrain elevations", nelle Geophysical Research Letters [1]. Si veda anche quanto detto in MERIT DEM ([http://hydro.iis.u-tokyo.ac.jp/~yamadai/MERIT\\_DEM](http://hydro.iis.u-tokyo.ac.jp/~yamadai/MERIT_DEM))

L'abstract di [1] dice che: "Spaceborne Digital Elevation Models (DEMs) are a fundamental input for many geoscience studies, but they still include non-negligible height errors. Here we introduce a high accuracy global DEM at 3 arcsecond resolution (~90 m at the equator) by eliminating major error components from existing DEMs (NASA SRTM3 DEM, JAXA AW3D DEM, Viewfinder Panoramas' DEM). We separated absolute bias, stripe noise, speckle noise and tree height bias using multiple satellite datasets and filtering techniques. After the error removal, land areas mapped with 2 m or better vertical accuracy were increased from 39% to 58%. Significant improvements were found in flat regions where height errors larger than topography variability, and landscapes such as river networks and hill-valley structures became clearly represented. We found the topography slope of previous DEMs was largely distorted in most of world major floodplains (e.g. Ganges, Nile, Niger, Mekong) and swamp forests (e.g. Amazon, Congo, Vasyugan). The newly developed DEM will enhance many geoscience applications which are terrain-dependent".

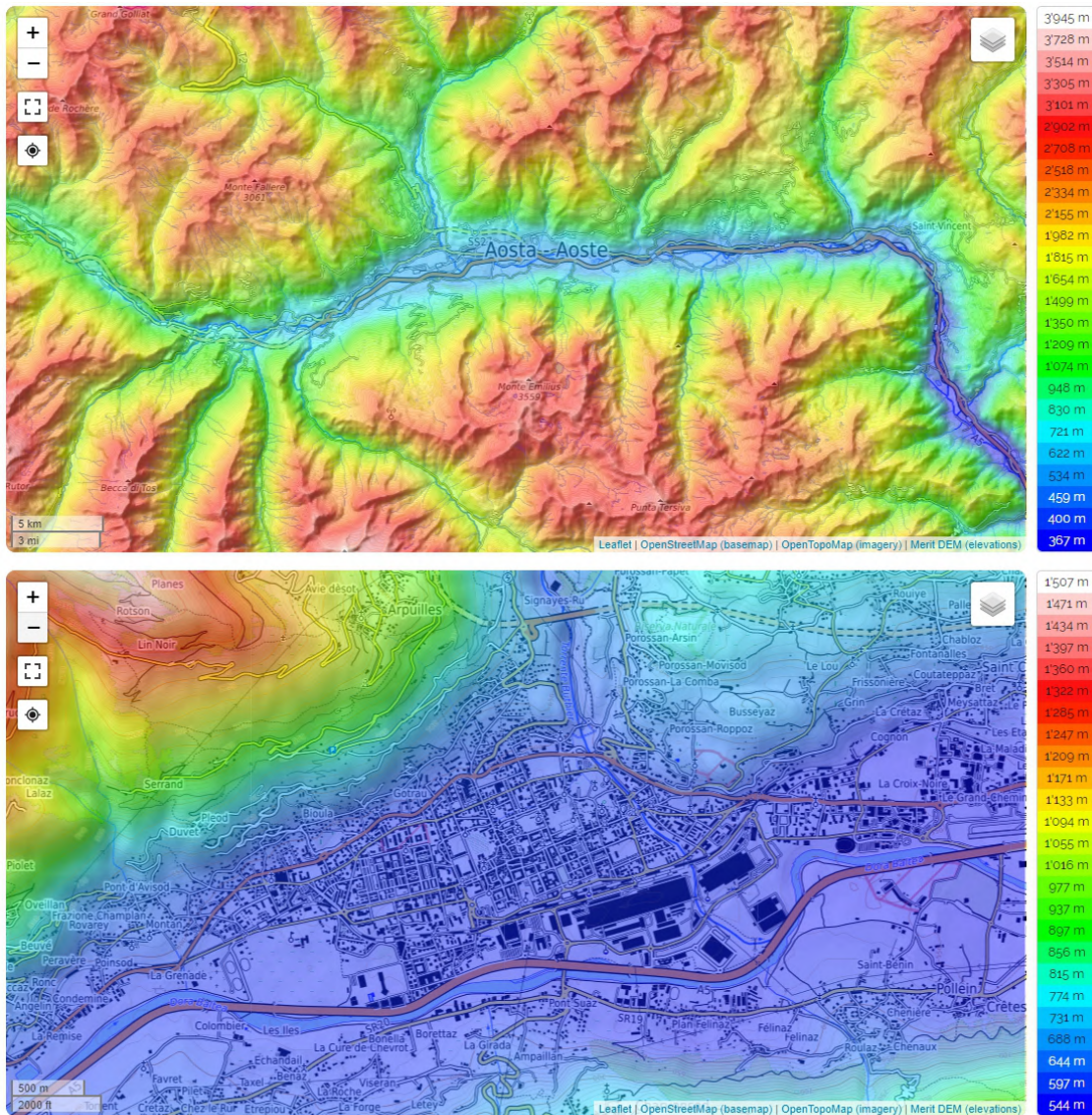
## ALIFE



**Fig. 1** - Si ringrazia moltissimo <https://it-ch.topographic-map.com> per lo strumento che mette a disposizione per studio e ricerca

Alife ha origine osca o sannita, conia la moneta propria. Fu a lungo in lotta con Roma, dal 343 al 290 a.C., venendo poi distrutta durante le guerre sannitiche. Alife fu in seguito riedificata come oppidum, con il caratteristico impianto romano, con decumano massimo e cardine massimo. La città romana, circondata da mura tuttora esistenti, rimase abitata per tutto il medioevo, nonostante assedi e saccheggi. Su Alife, [2] e [3].

## AOSTA

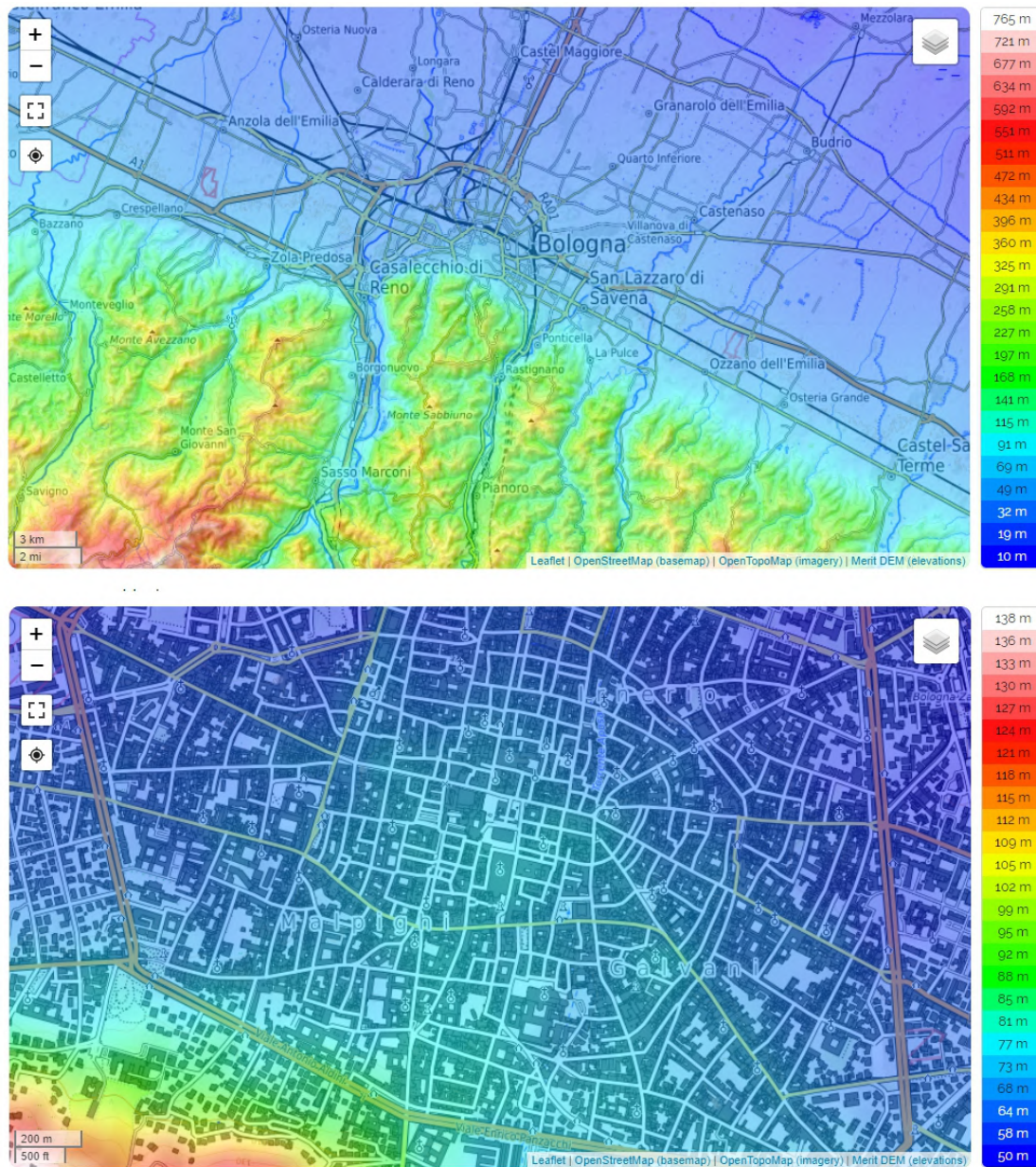


**Fig. 2** - Si ringrazia moltissimo <https://it-ch.topographic-map.com> per lo strumento che mette a disposizione per studio e ricerca

Aosta nasce come città fortificata, su modello dell'accampamento militare romano, detta Augusta Prætoria Salassorum. Si trova all'incrocio delle vie del Grande (Mons Iovis o Summus Poeninus) e Piccolo San Bernardo (Columna Iovis o Alpis Graia) presso la confluenza dei fiumi Dora Baltea e Buthier.

Su Aosta, [4] e riferimenti ivi dati.

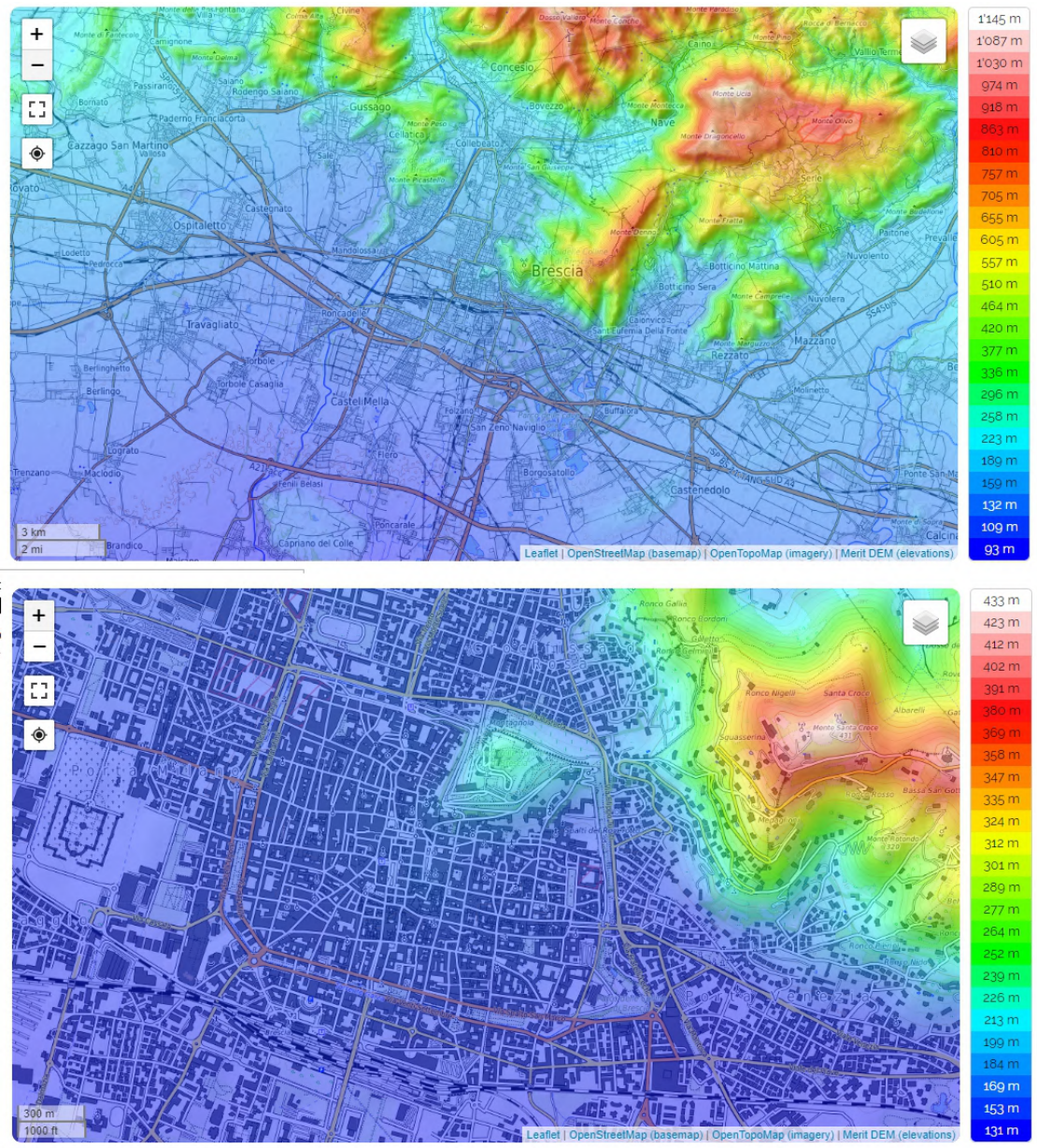
## BOLOGNA (BONONIA)



**Fig. 3** - Si ringrazia moltissimo <https://it-ch.topographic-map.com> per lo strumento che mette a disposizione per studio e ricerca

Nel VII-VI secolo a.C., l'area orbitava nel mondo Etrusco e la città era chiamata Felsina. Successivamente (V-IV secolo a.C.), con la discesa dei Galli nella penisola, l'area passò sotto il dominio gallico, fino al 196 a.C., anno in cui i Galli Boi furono soggiogati dai Romani. Nel 189 a.C. I romani fondarono sul sito una colonia, Bononia. Su Bononia, [5].

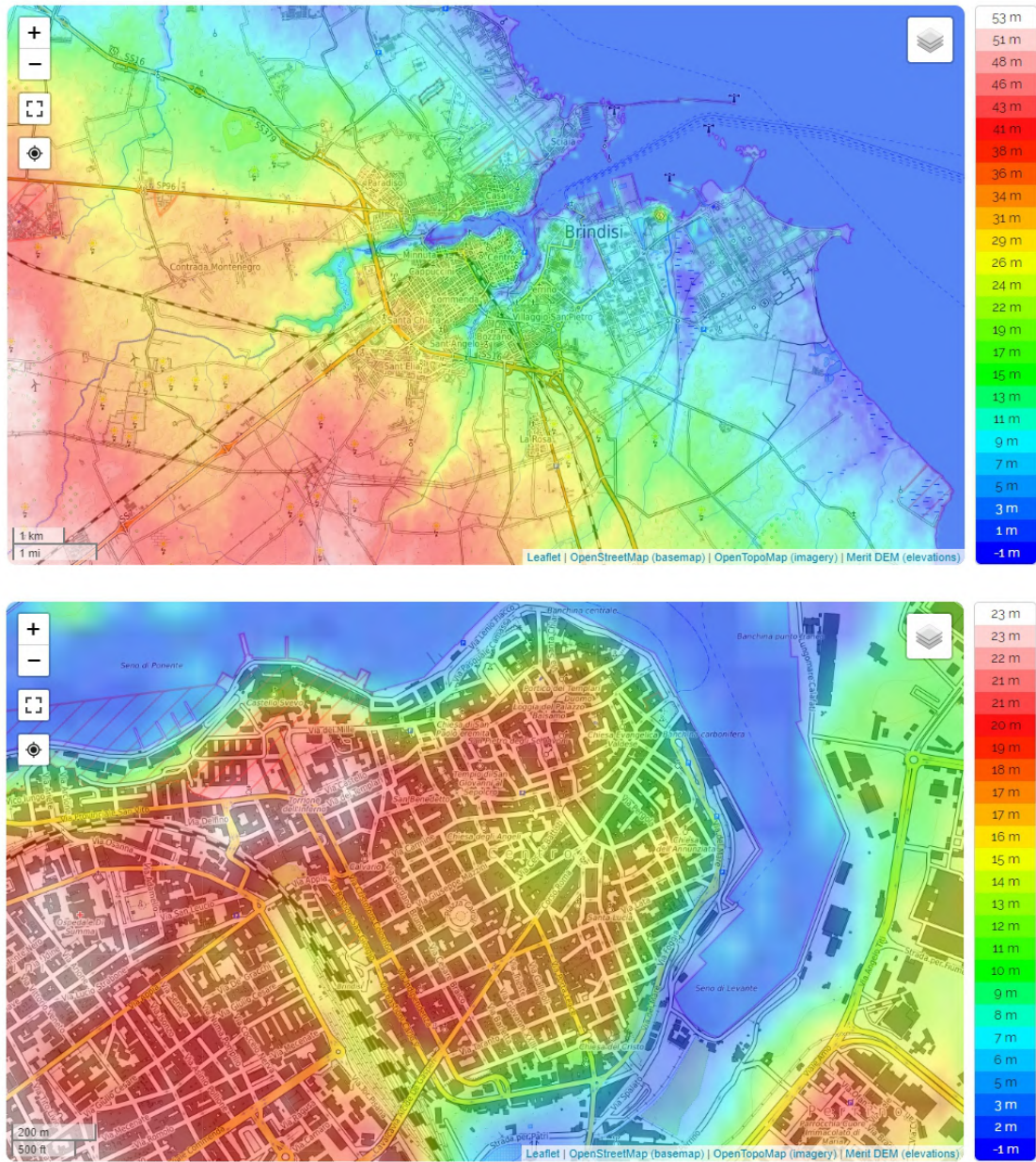
## BRESCIA



**Fig. 4** - Si ringrazia moltissimo <https://it-ch.topographic-map.com> per lo strumento che mette a disposizione per studio e ricerca

Nel VII secolo a.C. si insediarono nell'area i Galli Cenomani e fecero di Brescia la loro capitale. Successivamente, tra III e II secolo a.C., a seguito di scontri tra Insubri, Galli e Romani, Brixia iniziò il percorso di annessione alla Repubblica romana, culminato nel 41 a.C. quando gli abitanti ottennero la cittadinanza romana, pur mantenendo una certa autonomia amministrativa.

## BRINDISI

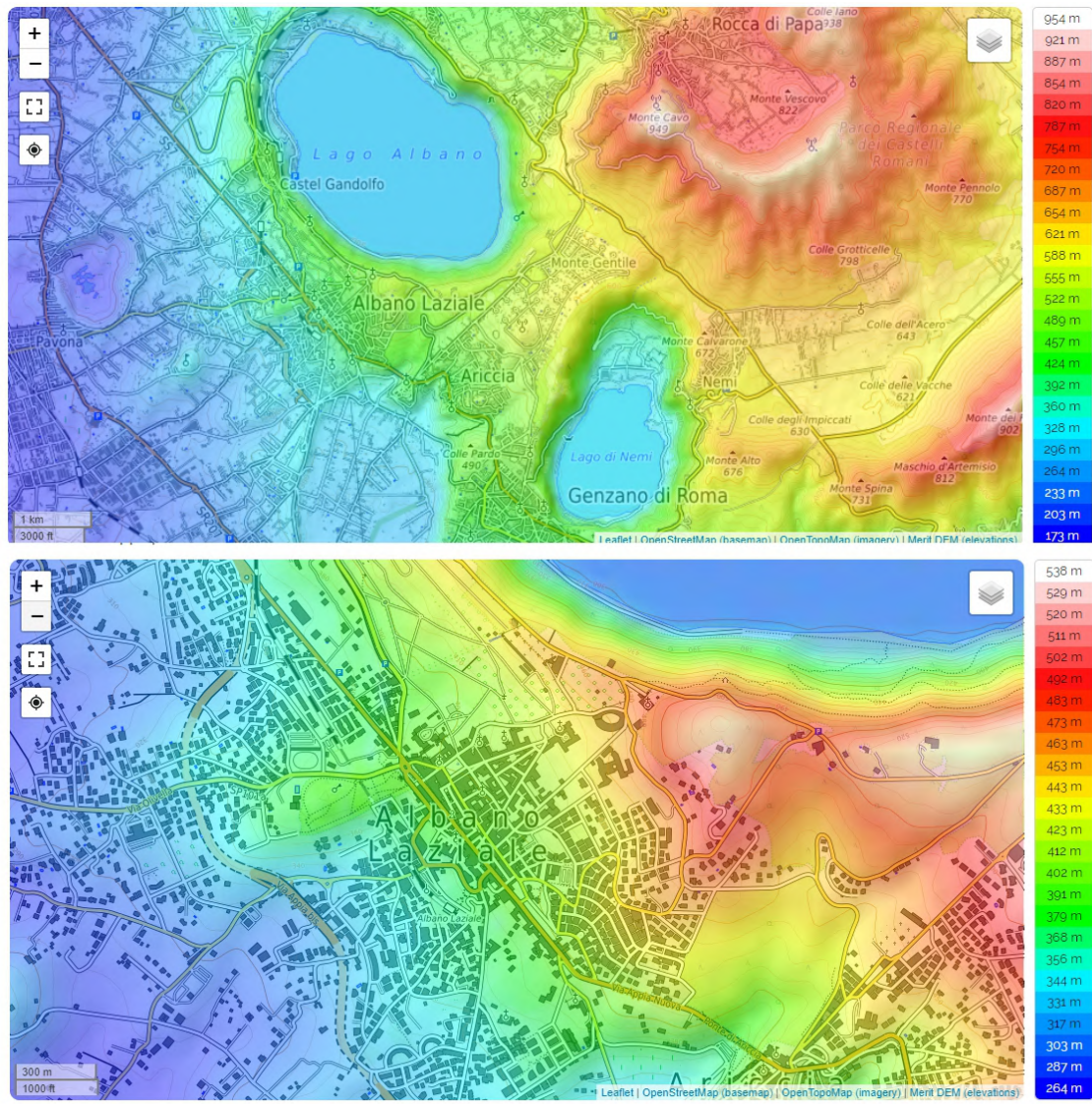


**Fig. 5** - Si ringrazia moltissimo <https://it-ch.topographic-map.com> per lo strumento che mette a disposizione per studio e ricerca

Data la sua posizione, è stata ed è una città strategica per i collegamenti con l'Est.

Si veda discussione in [6].

## CASTRA ALBANA (ALBANO LAZIALE)

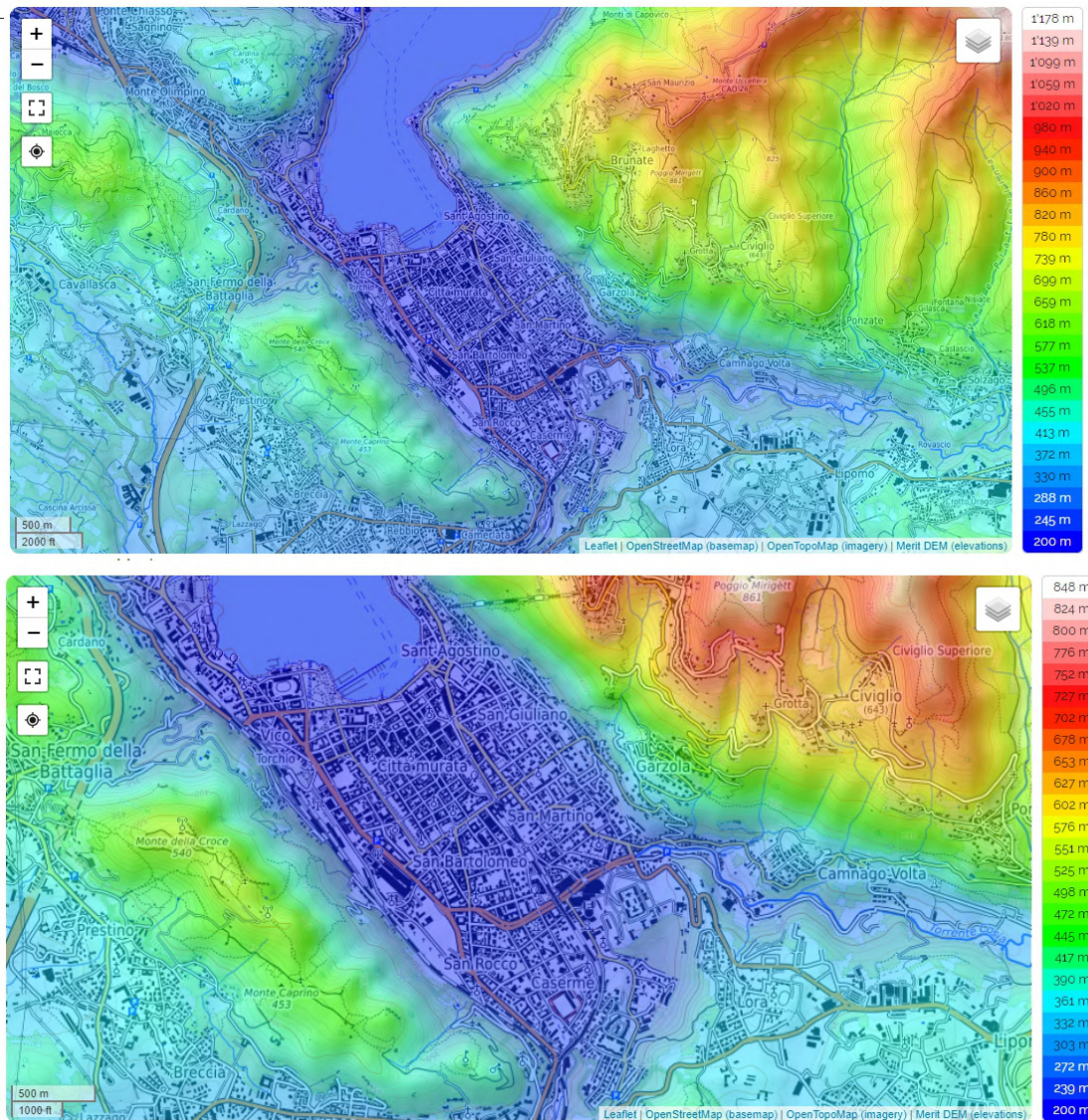


**Fig. 6** - Si ringrazia moltissimo <https://it-ch.topographic-map.com> per lo strumento che mette a disposizione per studio e ricerca

I Castra Albana erano un accampamento fortificato stabile della Legio II Parthica in Italia fondato dall'imperatore Settimio Severo nel sito dell'attuale centro di Albano Laziale.

Si veda Rif. [7].

## COMO

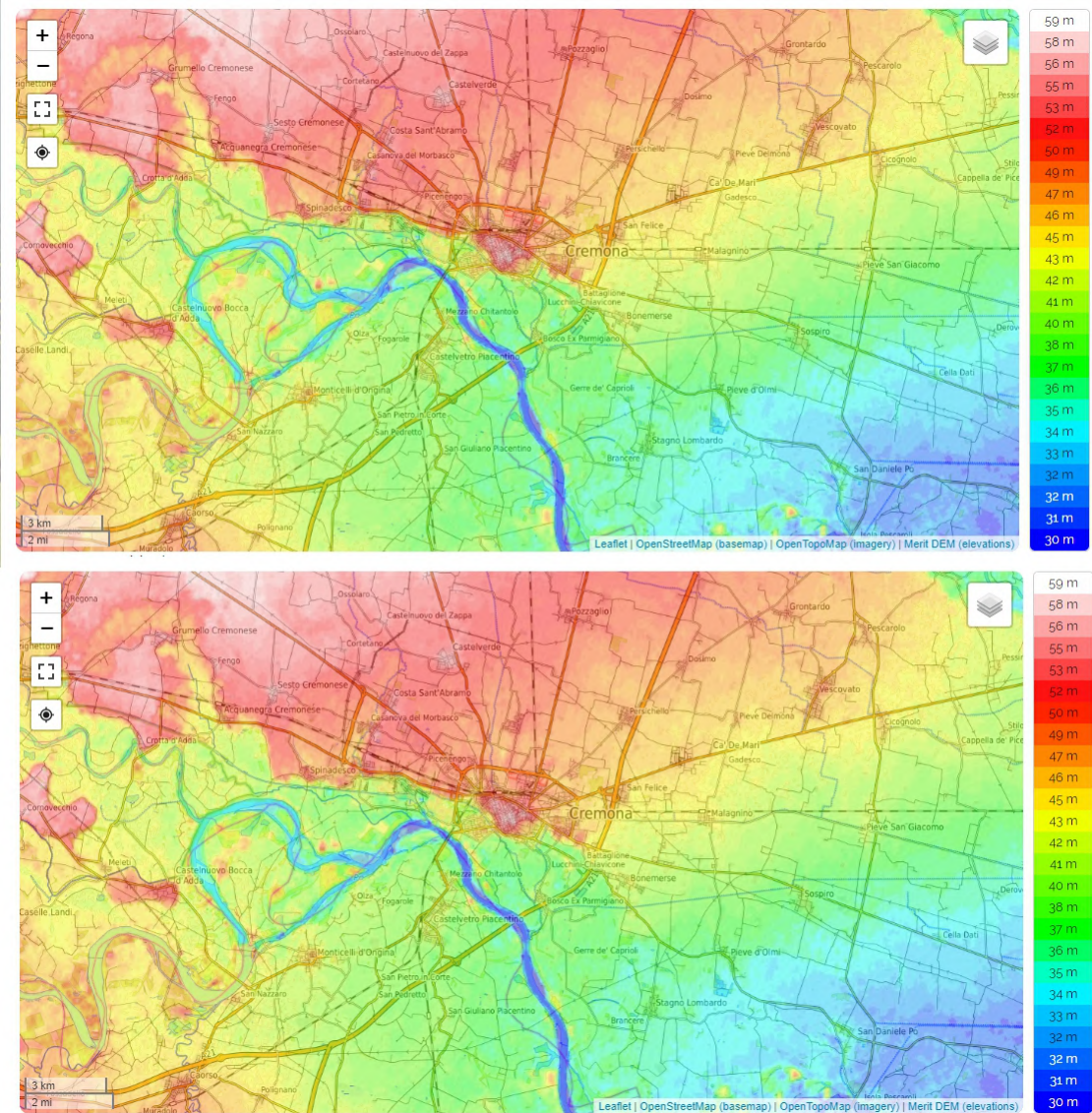


**Fig. 7** - Si ringrazia moltissimo <https://it-ch.topographic-map.com> per lo strumento che mette a disposizione per studio e ricerca

Nel 59 a.C., Giulio Cesare, considerando il territorio comense strategicamente importante per la difesa della Pianura padana e quindi della penisola, fece varare la Lex Vatinia con la quale si fece autorizzare a fondare una colonia. Cesare fece bonificare l'area prospiciente il lago deviando i torrenti ivi presenti e vi insediò 5 000 coloni tra cui 500 greci che ottennero anche la cittadinanza romana. Avevano il compito di gestire la navigazione sul lago.

Si veda [8] e [9].

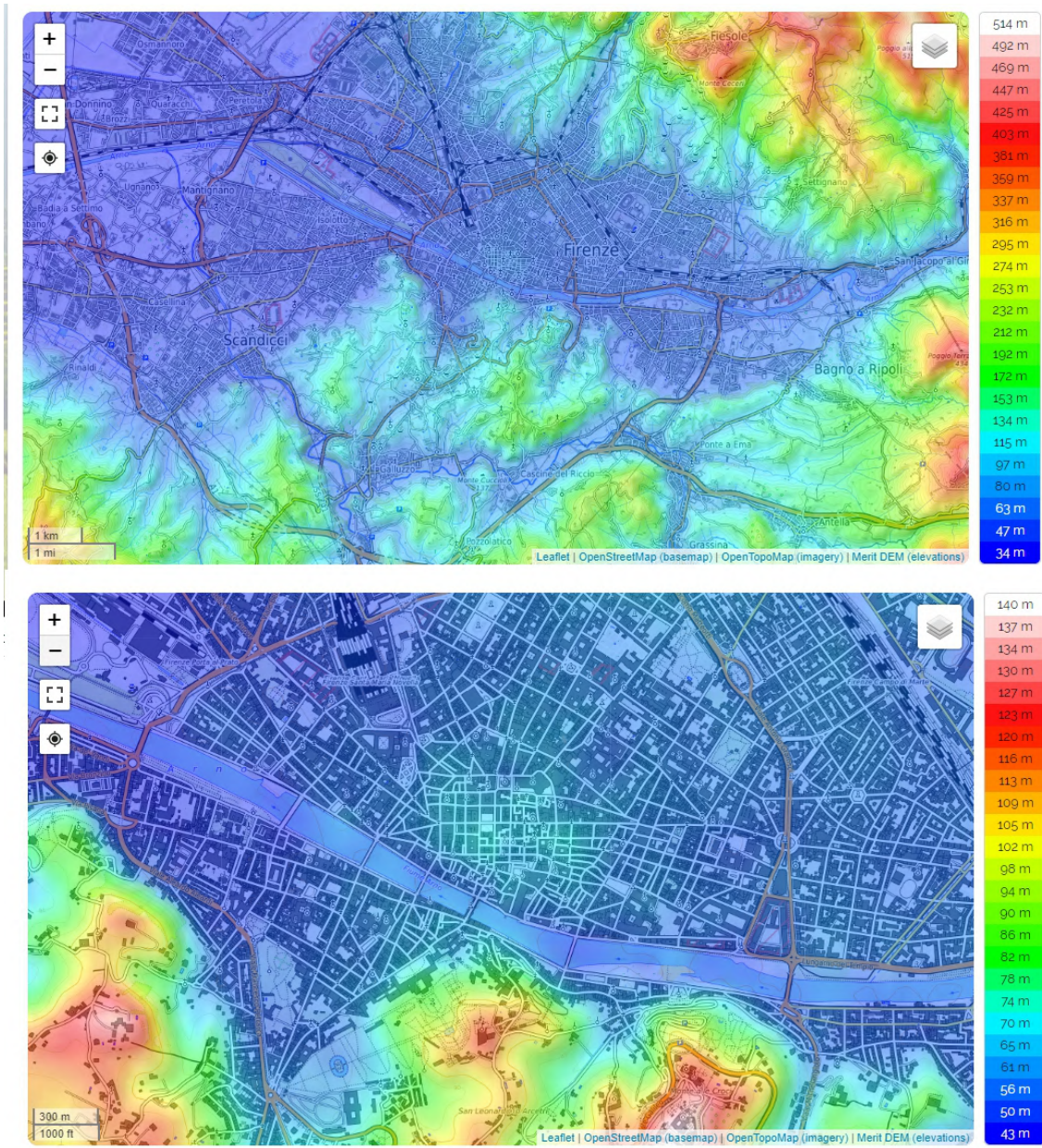
## CREMONA



**Fig. 8** - Si ringrazia moltissimo <https://it-ch.topographic-map.com> per lo strumento che mette a disposizione per studio e ricerca

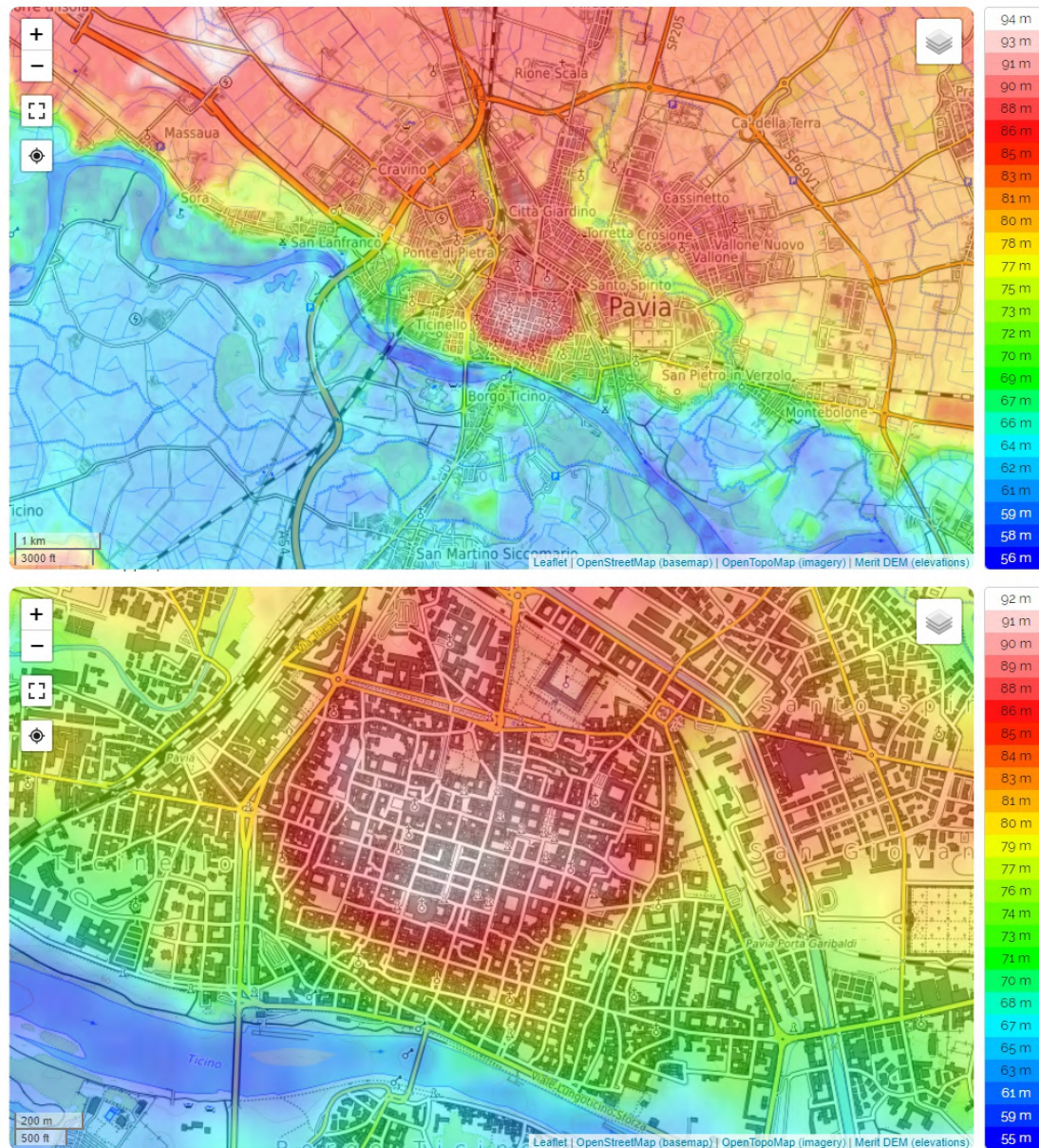
Il toponimo è di origine incerta. Il sito venne fortificato dai Romani nel 218 a.C. da 6.000 coloni come castrum avanzato in riva al Po, quando i Romani vennero a conoscenza dell'avanzata di Annibale dalla Spagna verso l'Italia.

## FIRENZE



**Fig. 9** - Si ringrazia moltissimo <https://it-ch.topographic-map.com> per lo strumento che mette a disposizione per studio e ricerca

## PAVIA



**Fig. 10** - Si ringrazia moltissimo <https://it-ch.topographic-map.com> per lo strumento che mette a disposizione per studio e ricerca

Il primo insediamento nell'area di Pavia si deve ad antiche dalla Gallia. La città fu fondata dai Romani, a cui si deve la pianta della città, rimasta intatta fino a oggi.

Rif. [10], [11].

# PIACENZA

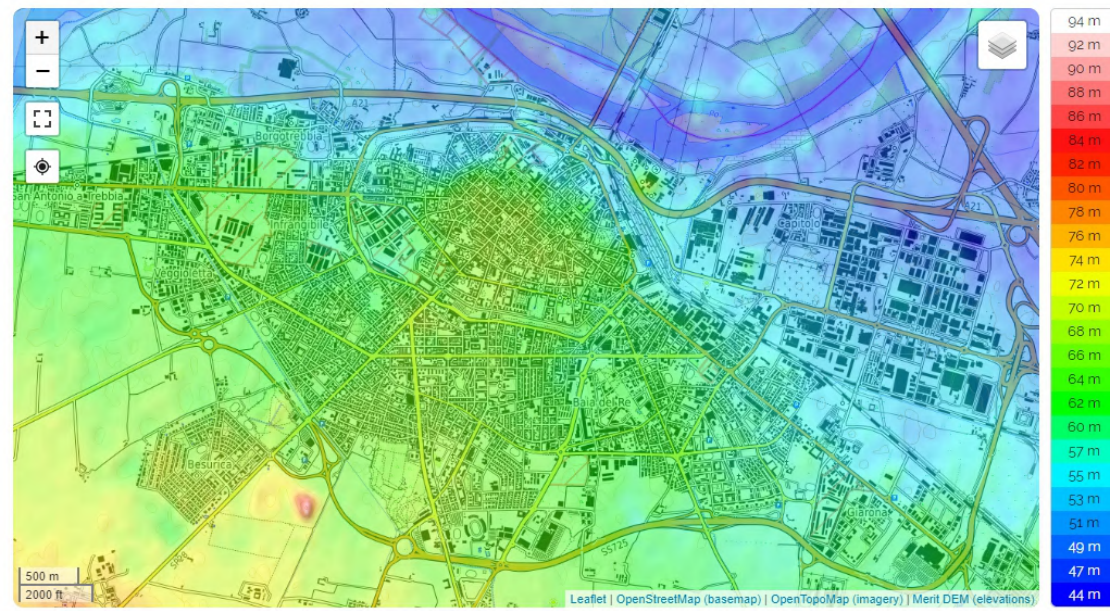
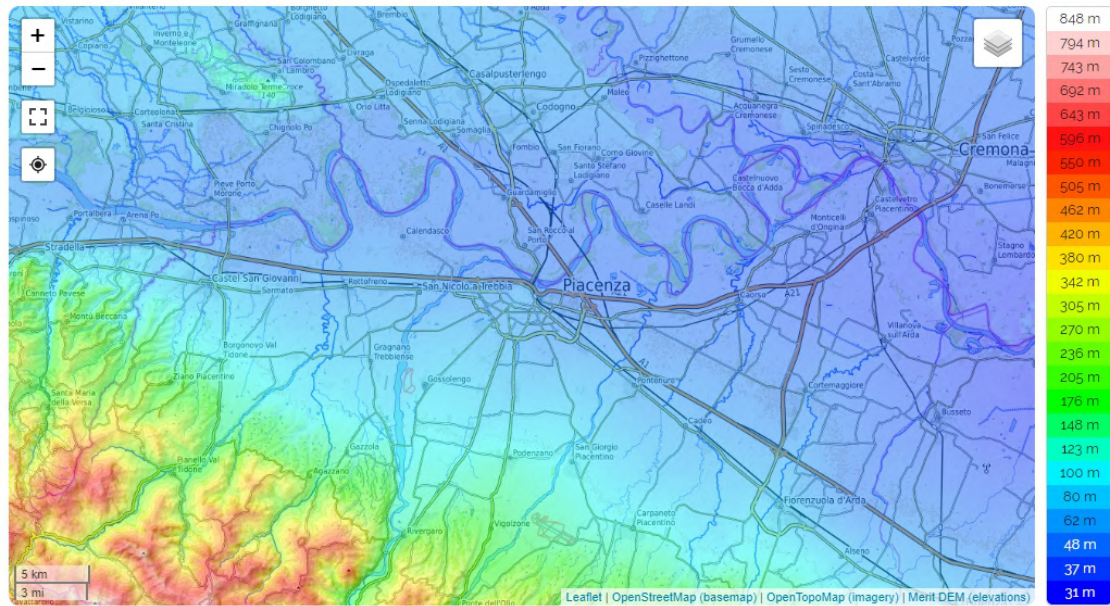
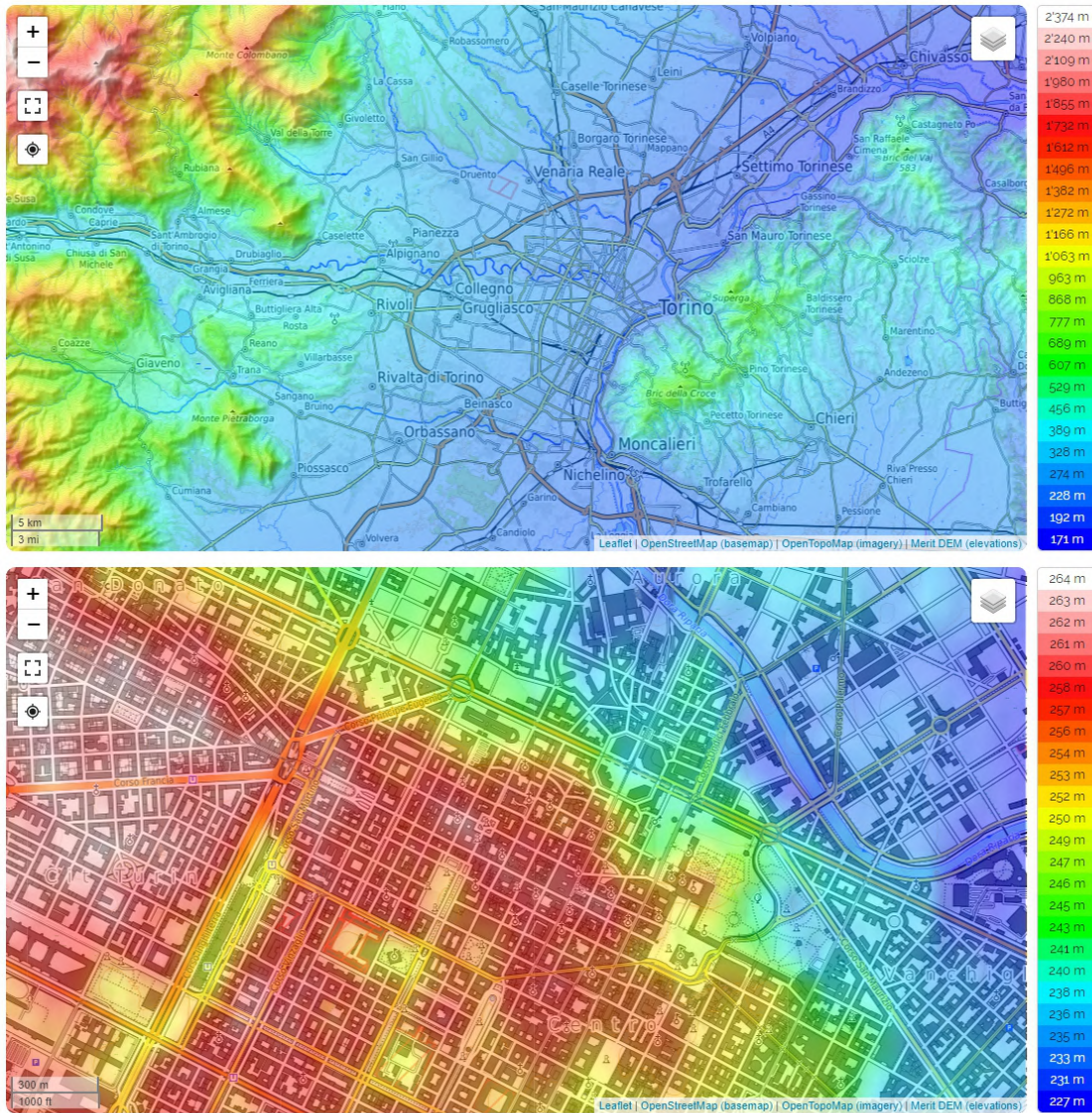


Fig.11 - Si ringrazia moltissimo <https://it-ch.topographic-map.com> per lo strumento che mette a disposizione per studio e ricerca

Si veda [12].

## TORINO

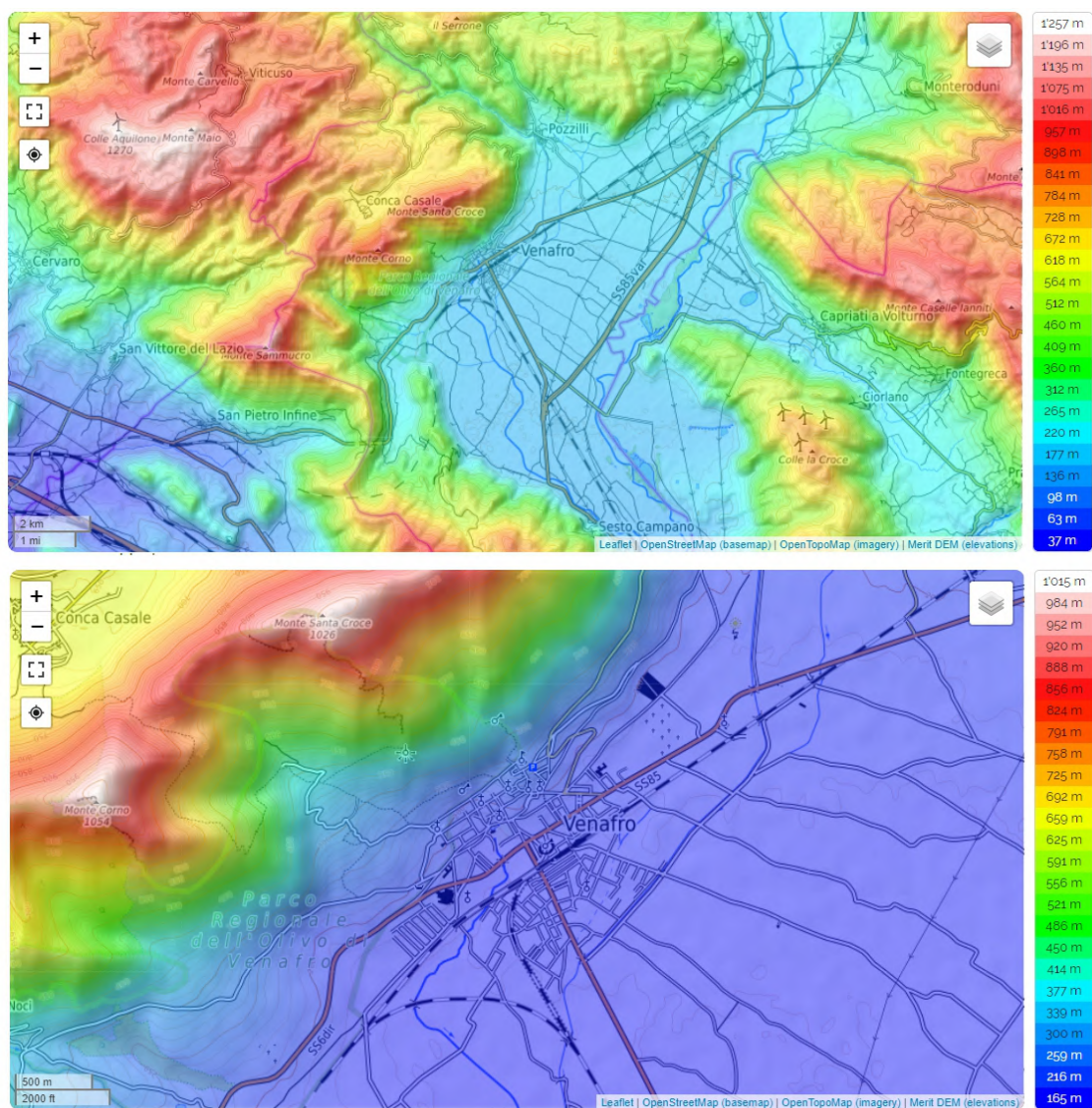


**Fig. 12** - Si ringrazia moltissimo <https://it-ch.topographic-map.com> per lo strumento che mette a disposizione per studio e ricerca

Torino è la colonia di Augusta Taurinorum. Secondo Heinrich Nissen e Francis Jonh Haverfield è il miglio esempio di città romana con la planimetria del castrum.

Si veda [13], [14], [15], [16].

## VENAFRO

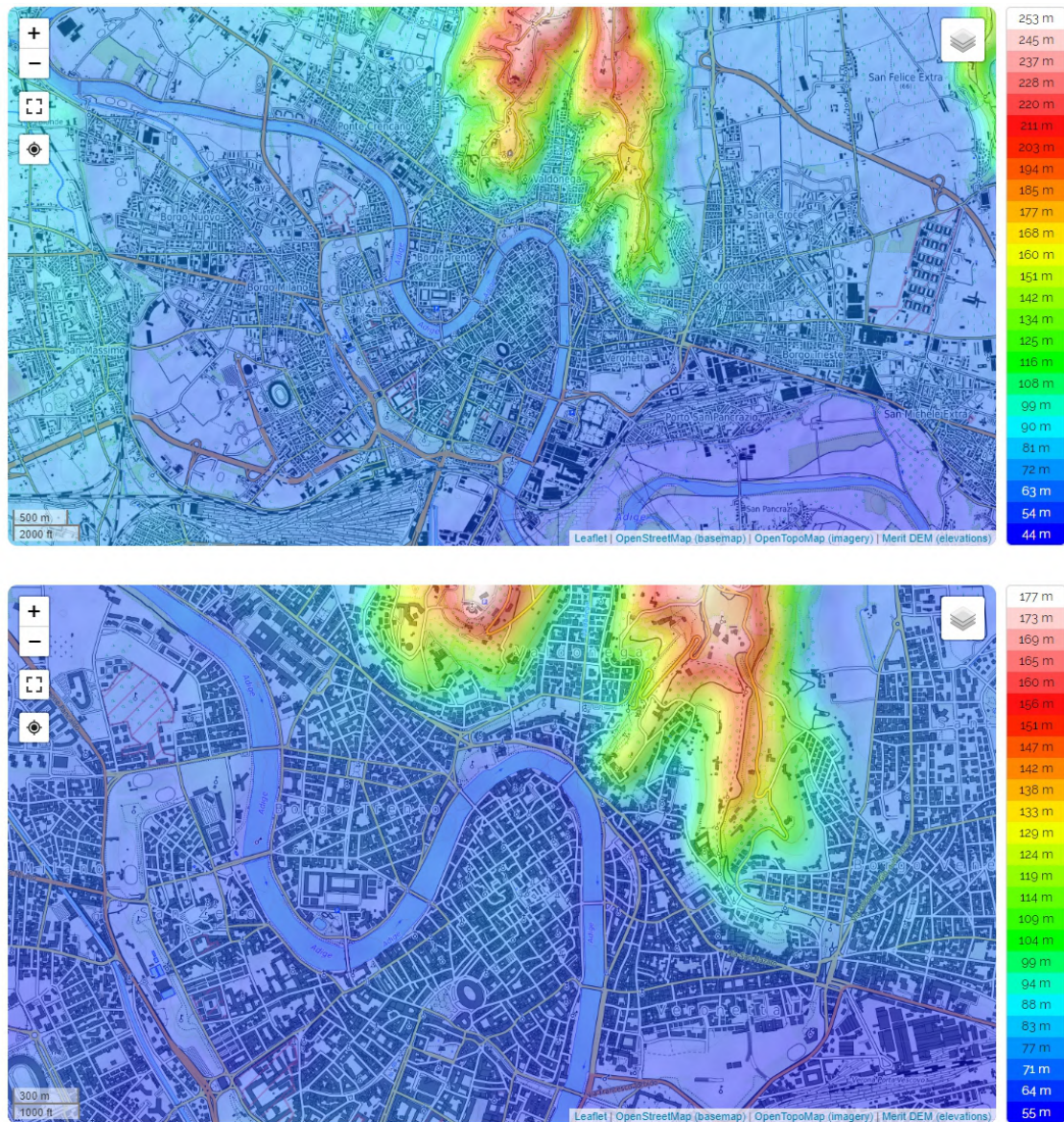


**Fig. 13** - Si ringrazia moltissimo <https://it-ch.topographic-map.com> per lo strumento che mette a disposizione per studio e ricerca

Ha origini molto antiche, risalenti al popolo italico dei Sanniti, dove nel III secolo a.C. combatterono aspramente contro Roma durante le guerre sannitiche. Nell'89 a.C. Venafro fu teatro di uno scontro decisivo contro Roma dove guerreggiò il gruppo dei popoli della "Lega italica", nella cosiddetta "Guerra sociale".

Si veda [3], [17].

## VERONA



**Fig. 14** - Si ringrazia moltissimo <https://it-ch.topographic-map.com> per lo strumento che mette a disposizione per studio e ricerca

Nell'89 a.C. divenne colonia di diritto latino e nel 49 a.C. venne elevata a rango di municipio romano tramite la Lex Roscia voluta da Gaio Giulio Cesare.  
Si veda [8].

**Many thanks to Yamazaki D., D. Ikeshima, R. Tawatari, T. Yamaguchi, F. O'Loughlin, J.C. Neal, C.C. Sampson, S. Kanae & P.D. Bates [15] for their fundamental work on digital elevation data and models.**

## References

- [1] Yamazaki D., D. Ikeshima, R. Tawatari, T. Yamaguchi, F. O'Loughlin, J.C. Neal, C.C. Sampson, S. Kanae & P.D. Bates (2017). A high accuracy map of global terrain elevations. *Geophysical Research Letters*, vol.44, pp.5844-5853, 2017 doi: 10.1002/2017GL072874
- [2] Amelia Carolina Sparavigna. The Walled Town of Alife and the Solstices. *Philica*, Article number 962, 2017. <hal-01464777> <https://hal.archives-ouvertes.fr/hal-01464777/>
- [3] Le Gall J. (1975). Les romains et l'orientation solaire. *MEFRA* 1975, 87-1, p. 287-320.
- [4] Amelia Carolina Sparavigna. Remote archaeoastronomical analysis of the town-planning of the Roman Aosta. *Philica*, Article number 1193, 2017. <hal-01966183> <https://hal.archives-ouvertes.fr/hal-01966183/>
- [5] Sparavigna, Amelia Carolina, Bononia, the Roman Bologna: Archaeoastronomy and Chronology (November 2, 2020). Available at SSRN: <https://ssrn.com/abstract=3421339> or <http://dx.doi.org/10.2139/ssrn.3421339>
- [6] Sparavigna, Amelia Carolina. (2020, November 2). Brindisi e il suo giorno natale, tra cronologia ed astronomia. *Zenodo*. <http://doi.org/10.5281/zenodo.4434668>
- [7] Sparavigna, Amelia Carolina, I Castra Albana Orientati Verso Il Solstizio D' Estate (The Castra Albana Oriented to the Summer Solstice) (July 1, 2016). *PHILICA* Article number 632, Available at SSRN: <https://ssrn.com/abstract=2808242>
- [8] Sparavigna, Amelia Carolina and Marazzato, Roberto, The Geometry in the Urban Layout of the Roman Como and Verona: The Same Solution to Different Problems (July 25, 2019). Available at SSRN: <https://ssrn.com/abstract=3426608> or <http://dx.doi.org/10.2139/ssrn.3426608>
- [9] Amelia Carolina Sparavigna. Geometry in Ancient Town-Plannings. 2020. <hal-02530533> <https://hal.archives-ouvertes.fr/hal-02530533/>
- [10] G. Tibiletti, La struttura topografica antica di Pavia, in *Atti Convegno Centro storico di Pavia* 1964, Pavia. 1968, p. 9, ora in *Storie locali dell'Italia Romana*, Como-Pavia 1978, p. 211.
- [11] Amelia Carolina Sparavigna. The Roman Towns and the geometry - Examples of

- Varatio. 2019. <hal-02267863> <https://hal.archives-ouvertes.fr/hal-02267863/>
- [12] Sparavigna, Amelia Carolina. (2019, April 24). Piacenza e la Luna. Zenodo. <http://doi.org/10.5281/zenodo.2650467>
- [13] Nissen, H. (1870). Die Limitation von Turin. Rheinisches Museum für Philologie. Neue Folge, Vol. 25, pp. 418-424 (7 pages). J.D. Sauerländers Verlag <https://www.jstor.org/stable/23079196>
- [14] F. Haverfield (1913), *Ancient Town-Planning*, Oxford, Clarendon.
- [15] Sparavigna, Amelia Carolina. (2021). La fondazione di Torino come Augusta Taurinorum e la datazione della colonia romana. Zenodo. <http://doi.org/10.5281/zenodo.4707280>
- [16] Sparavigna, Amelia Carolina. (2020, October 24). Augusta Taurinorum, città di Vitruvio. Zenodo. <http://doi.org/10.5281/zenodo.4127223>
- [17] Amelia Carolina Sparavigna. L'antico tracciato urbano di Venafro ed il solstizio d'estate. 2017. <hal-01538368> <https://hal.archives-ouvertes.fr/hal-01538368>