

Two Porcheddu's quakeproof buildings in Messina reconstruction

Original

Two Porcheddu's quakeproof buildings in Messina reconstruction / Mele, Caterina; Piantanida, Paolo. - In: TEMA. - ISSN 2421-4574. - ELETTRONICO. - 4:No.2(2018), pp. 70-80. [10.17410/tema.v4i2.197]

Availability:

This version is available at: 11583/2787461 since: 2020-01-30T20:31:37Z

Publisher:

Edicom edizioni

Published

DOI:10.17410/tema.v4i2.197

Terms of use:

This article is made available under terms and conditions as specified in the corresponding bibliographic description in the repository

Publisher copyright

(Article begins on next page)

Two Porcheddu's quakeproof buildings in Messina reconstruction

Caterina Mele*, Paolo Piantanida

Highlights

The huge earthquake of 1908 raised many issues about the Italian aseismic regulations. The subsequent State regulations elected any framed building system that can be verified through quick calculations. Steel and concrete were among industry materials those widely available and fully compliant with the mathematic verification. At that time, two building systems were made of steel and concrete: the reinforced concrete and the “ferbeton”. Unpublished drawings and the study of the original files on two housing projects, one in reinforced concrete and the other in ferbeton, sketch out the different performances of the two yards.

Abstract

The Porcheddu Company of Turin (importer in North Italy of the Hennebique building system) was charged of 13 projects in Messina, after the 1908 quake: the study of the unpublished material in the Porcheddu archive, hosted at DISEG in the Turin Polytechnic sketches out two construction sites for quake-proof housings, the economical homes for the “Unione Messinese” in the Orto Botanico district, with a reinforced concrete frame and the Homes for the State Employees with pillars made of a prefabricated steel cage and on site poured concrete. The two different construction systems testify the business and law debate on quake-proof buildings.

Keywords

Quake-proof buildings, Hennebique system, Porcheddu Company, Messina reconstruction, Historical aseismic building techniques

1. SYSTÈME HENNEBIQUE VS. FERBETON: TWO PORCHEDDU'S YARDS

In the application of the ministerial regulations on the reconstruction after 1908 earthquake, frame buildings were preferred, all their projects approved by the Royal Civil Engineers and in some cases directly contracted by the State. The survey of the construction plot across the correspondence filed in the Porcheddu Company's archive, stored at Torino Polytechnic DISEG, is focused on two residential buildings, representing the two different technologies then most in vogue: reinforced concrete (Fig. 1) and ferbeton (Fig. 1). In that time lexicon the two building systems are sometimes assimilated also because they both use steel and concrete. But their conception criteria are

Caterina Mele

SEG - Dipartimento di Ingegneria Strutturale, Edile e Geotecnica del Politecnico di Torino, corso Duca degli Abruzzi 24, Torino, 10129, Italia

Paolo Piantanida

SEG - Dipartimento di Ingegneria Strutturale, Edile e Geotecnica del Politecnico di Torino, corso Duca degli Abruzzi 24, Torino, 10129, Italia

* Corresponding author
Tel.: +39-0110905318;
Fax: +39-0110905399;
e-mail: caterina.mele@polito.it

in fact very different as far as the load bearing frame sizing and the choice of the materials' mechanical characteristics are concerned. Vincenzo Negro, in 1912 wrote: «*There are many assets of ordinary structures in reinforced concrete, but it cannot be denied they require too much delicate care and their final resistance is too intimately linked and dependent on perfect execution. Therefore, it appears better to follow, in cases where it is necessary to achieve the highest degree of static resistance such as in asymmetric structures, to abstract the resistance of the conglomerate, which may be missing or deficient, and rely solely on a complete metal framework suitable for resisting external stresses "by itself". This is not new and the system is called "ferbeton"*». It may be indicative of commercial pressures on ministerial regulation that the exact term "by itself" was present in the first release of the legislation for reconstruction; it only disappeared in the revised law of September 1912. On the other side, the uncertain initial fame of the reinforced concrete in the reconstruction of Messina is witnessed in the study by Ornella Fian-daca who writes [8] «*Of the constructions built according to the système Hennebique before 1908, it emerged little has survived the quake, or at least the ones that survived then suffered the usual demolition action*».

1. SYSTÈME HENNEBIQUE E FERBETON: DUE CANTIERI DELL'IMPRESA PORCHEDDU

Nell'applicazione delle normative ministeriali per la ricostruzione, si preferì la realizzazione di edifici a telaio, tutti con progetti approvati dal Genio Civile ed in qualche caso direttamente appaltati da quest'ultimo: attraverso lo studio dell'archivio della Ditta Porcheddu conservato presso il DISEG del Politecnico di Torino sono riassunte le vicende di cantiere di due edifici residenziali realizzati da Porcheddu con le due tecnologie differenti allora maggiormente in voga: calcestruzzo armato (Fig. 9) e ferbeton (Fig. 1). Se dal punto di vista dei materiali e dell'incerto lessico dell'epoca i due sistemi costruttivi vengono talvolta assimilati (entrambi utilizzano acciaio e calcestruzzo), non così può essere fatto per la concezione che sta alla base del dimensionamento degli elementi del telaio e della scelta delle caratteristiche fisico-meccaniche dei materiali. Vincenzo Negro, nel 1912 scriveva: «Molti sono i pregi delle strutture ordinarie in beton armato, ma non si può negare che esigono troppe e delicate cure e la loro resistenza finale è troppo intimamente legata e dipendente dalla perfetta esecuzione. Appare perciò miglior partito da seguire, nei casi in cui serve raggiungere il massimo grado di resistenza statica, come per esempio nelle strutture

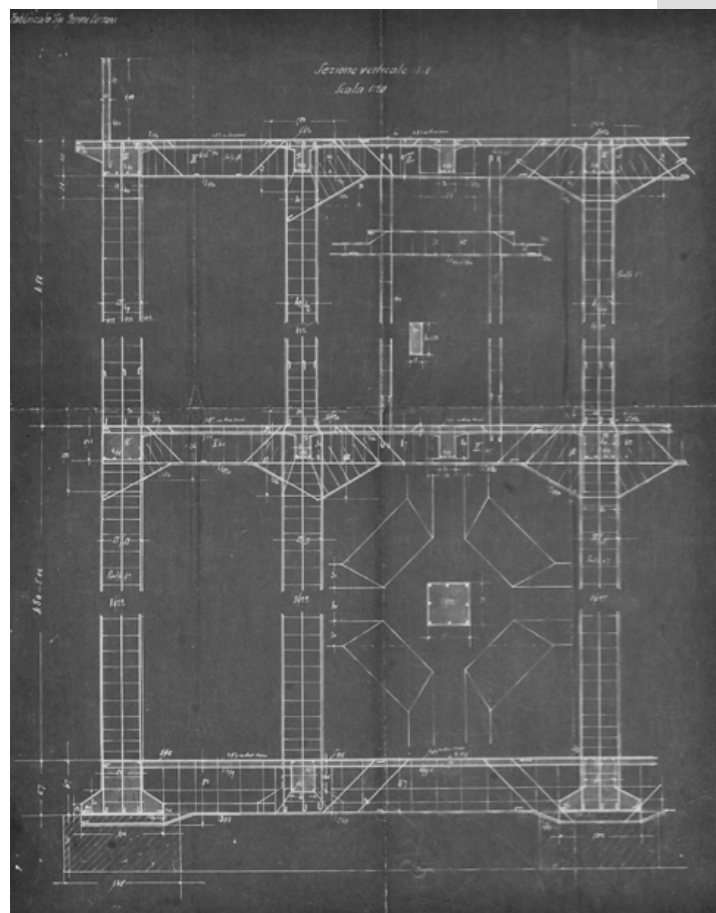


Figure 1. Example of "Système Hennebique" reinforced concrete structural frame [9].

2. HOUSINGS FOR THE MESSINIAN UNION WITH THE “SYSTÈME HENNEBIQUE”

Today the project mentioned as “lot 198” is encompassed between the streets T. Cannizzaro (under it flows Portalegni stream), Acqua del Conte, Gonzaga and Viale Italia, while Giovanni Pascoli street divides it into two parts (Figg 2, 12 and 13).

This real estate complex was among those managed directly by the “Messinese Union of owners damaged by the earthquake”: its Technical Department designed the buildings and adopted reinforced concrete frames and slabs which the Tender announced naively as iron-cement). It was preferred a more modern building system, even if by then considered less controllable (Fig. 5). The project by Franklin Colamonico, Messinese Union’s chief engineer, was issued at the end of January 1913, during the first year of the new town planning scheme. Two dissimilar comb shaped blocks were planned. made of two storeys wings with pitched roof on wood structure, partially basement provided.

asimiche, fare astrazione della resistenza del conglomerato, che può mancare o essere deficiente, ed affidarsi ad una ossatura metallica completa, di per sé stante, ed adatta a resistere da sola agli sforzi esterni. Non è nuovo questo sistema detto del ferbeton». E può essere indice delle pressioni commerciali sulla normativa ministeriale il fatto che l’espressione “di per sé stante” sia stata presente nella prima normativa per la ricostruzione e scompaia solo con la revisione del settembre 1912. L’incerta fama iniziale del calcestruzzo armato nella ricostruzione di Messina è testimoniata da Ornella Fiandaca che scrive [8] «Degli edifici realizzati secondo il système Hennebique prima del 1908 è emerso che poco abbia resistito, o comunque quel che era scampato ha subito la consueta azione demolitrice».

2. ABITAZIONI DELL’UNIONE MESSINESE CON IL “SYSTÈME HENNEBIQUE”

L’allora intervento denominato lotto 198 è oggi compreso tra le vie T. Cannizzaro (al di sotto della quale scorre il torrente Portalegni), Acqua del Conte, Gonzaga e il viale Italia, ed è diviso in due parti dalla via Giovanni Pascoli (Figg. 2, 12 e 13). Questo complesso immobiliare fu tra quelli gestiti direttamente dalla

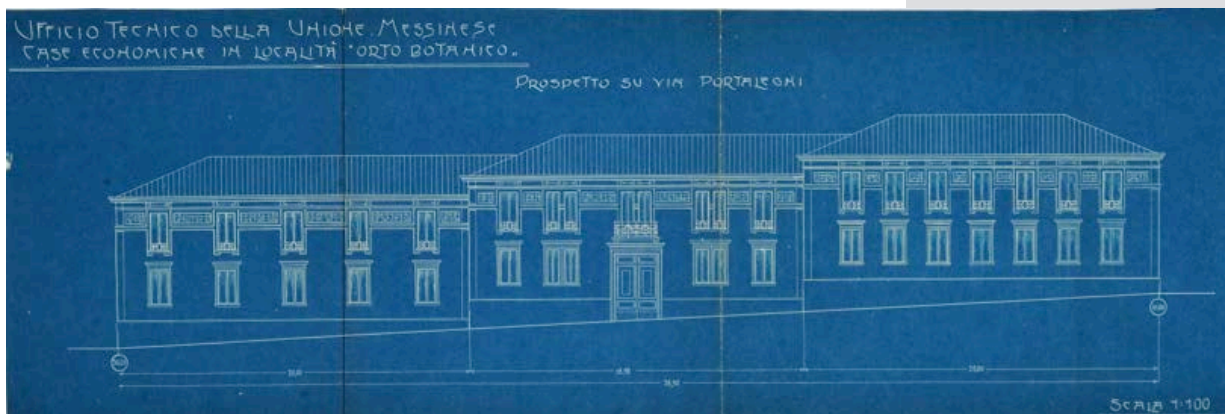


Figure 2. Messinian Union Housings, front on Portalegni Street, project drawing [9].

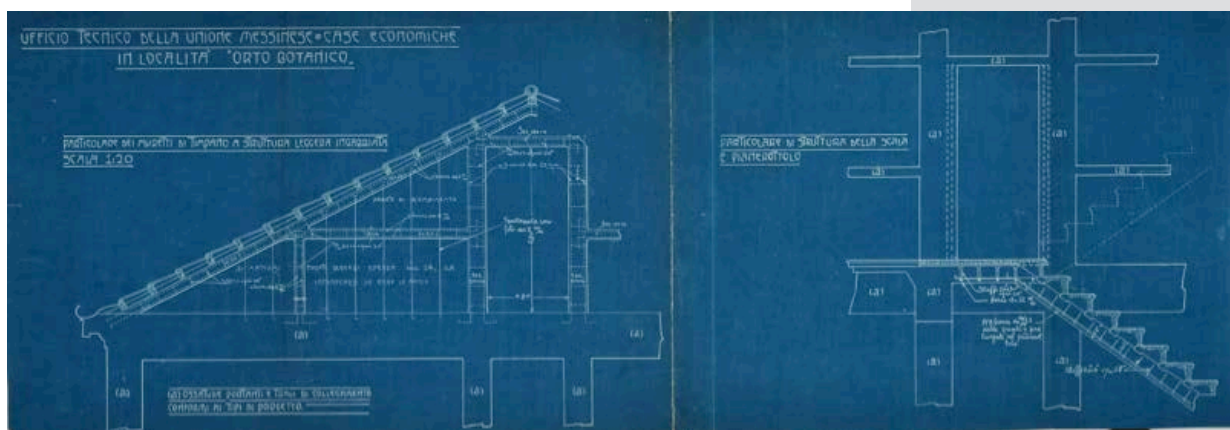


Figure 3. Messinian Union Housings, project variation for a reinforced concrete beamed roof; stairslab project [9].

All the apartments were directly disengaged by the common staircase; the plastered façades (Fig. 10) were dressed with simple decorative elements and wrought iron gratings (Fig. 3).

After the Royal Civil Engineers' approval, the private construction tender expired on 28th April 1913. The correspondence between the headquarters of the Porcheddu Company in Torino and the Reggio Calabria-Messina branch revealed the Messina correspondent suggested to focus Porcheddu's bid on speed execution and contractual timeline compliance rather than on weighty rebates, for which it appeared no margins left. Anyway, the Royal Commissioner appointed for the reconstruction, Comm. Avv. Federico Rejna, would have supported Porcheddu's application, having said: *«I have several millions to spend and I will do every-thing to encourage those who I know as experienced, capable and perfect gentlemen like the members of the Porcheddu Company»*. Porcheddu Company was the tender winner because of the offered discount and the promised end time. He agreed to complete the first housing block by 26th February 1914 and the other one by 28 March, a couple of months before the mandatory deadline.

“Unione Messinese dei proprietari danneggiati dal terremoto” che con il proprio Ufficio Tecnico progettò gli edifici adottando telaio e solai in calcestruzzo armato (che però il Capitolato registra come ferrocemento), preferendo una soluzione più moderata anche se allora ritenuta meno controllabile (Fig. 5).

Si tratta di due costruzioni a pettine di profondità irregolare parzialmente cantinati, progettati di due piani fuori terra con copertura a falde su orditura lignea e con gli alloggi tutti disimpegnati direttamente dalle scale comuni; all'esterno i prospetti (Fig. 10) sono intonacati e presentano semplici apparati decorativi e inferrate in ferro battuto (Fig. 3). Complessivamente sono 119 alloggi, oltre a 7 botteghe al piano stradale.

Il progetto è approntato nel primo anno di vigenza del nuovo piano regolatore ed è rilasciato il 31 gennaio 1913 a firma dell'ing. Franklin Colamónico, ingegnere capo dell'Unione Messinese.

Dopo verifica da parte del Genio civile, è aperta la licitazione privata per la sua realizzazione, con scadenza il 28 aprile. Dalla lettura della corrispondenza tra la sede centrale della Società Porcheddu e la filiale di Reggio Calabria-Messina si apprende che il corrispondente messinese suggerisce di privilegiare nell'offerta la celerità di esecuzione rispetto ai tempi contrattuali piuttosto

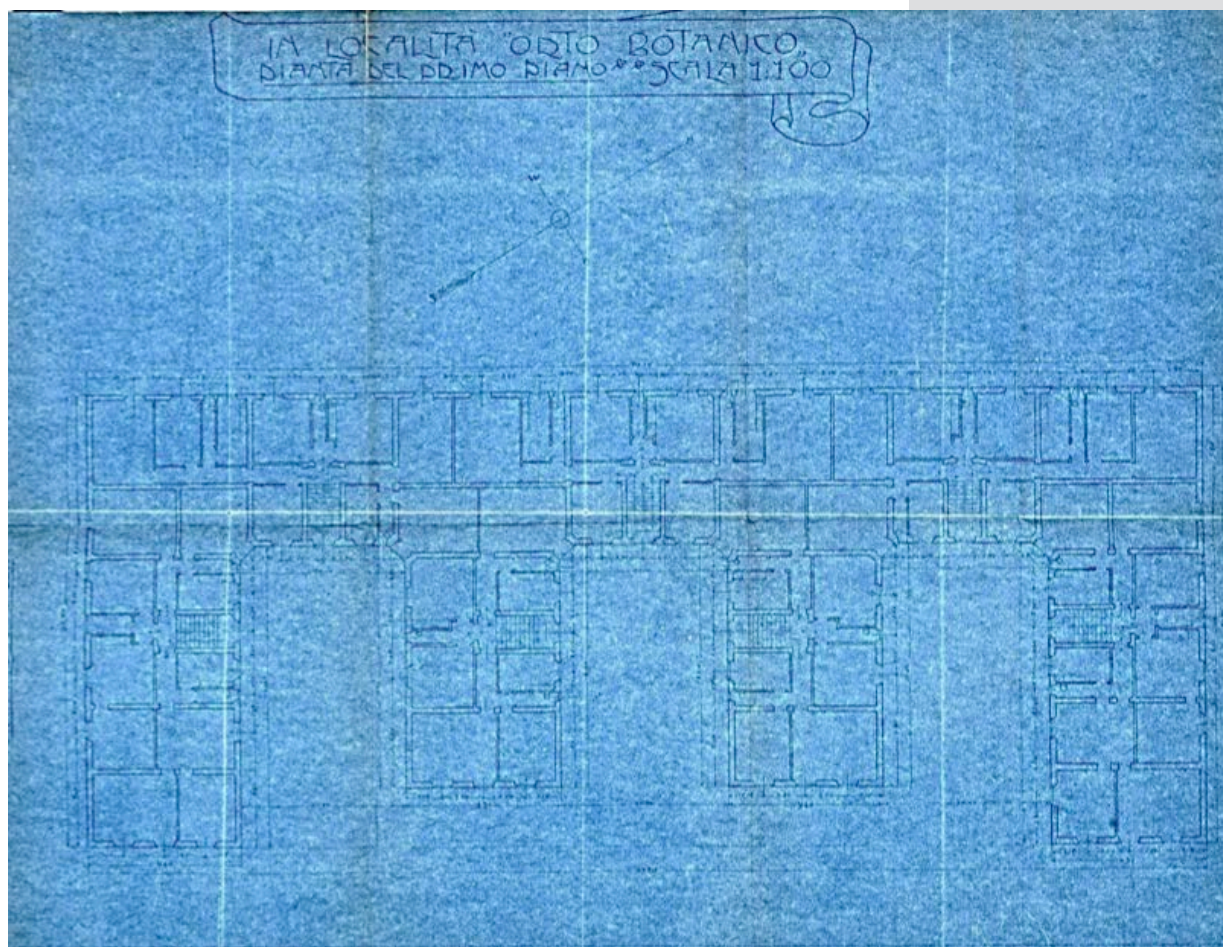


Figure 4. Messinian Union Housings, left block, first floor plan [9].

The contract was signed on 28 June and Porcheddu was entrusted with the construction site on 1st July 1913: the works would have delivered 204 flats and 7 shops; in the basement a coal boiler would have provided hot water for two rows of laundry sinks of 12 places each and for the common baths consisting of individual shower or tub cabin “en suite” with its dressing room (Fig 4).

Each flat featured a wall container “for the dirty clothes”, a water-closed toilet, kitchen and toilet sinks, and a fresh drinking water supply of 250 liters/day.

From the beginning of the construction works, changes are introduced to the foundations, to cope with the varying nature of the soil and to extend the basement to the entire building area, so to improve healthiness and to provide more cellars. Porcheddu’s authority and competence were recognized and appreciated by the Supervisor F. Colamonico, who appeared to be constantly dialoguing with the Company on improvements to the construction process efficiency and on the building functionality (see for example Figs 6 and 11).

In this context, also the perimeter basement walls were modified: instead of the stone listed brickwork demanded by the original project, a much more modern and quick “double wall” was made, consisting of two reinforced concrete layers 10 + 10 cm thick. Moreover, rebars are mainly Porcheddu’s patent-deformed type: they were produced by the Company’s steelworks in Genoa and shipped by sea to Messina.

The floors between the basement and the ground were made of a reinforced concrete slab 8 cm thick with downstand beams, while the upper ones were designed to cope with the trampling noise. In this case, an air chamber slab was adopted, called “cassette slab”: it was made of two reinforced concrete slabs separated by disposable formwork, thus avoiding the expensive and slow laying of the plastered mesh false ceiling: the upper slab is 6 cm thick, the bottom is 3 cm and the interspace is 14 cm, for a total size of 23 cm. The construction was carried out with great intelligence: the “cassette slab” interspace was formed by custom disposable formworks built on site using the same wooden slats as for orange boxes marketing: the Porcheddu’s technical office unified their size (50 x 100 x 14 cm) and optimized their layout to avoid any special shape, admitting a few halved boxes only. The Company obtained also to replace a large part of the roof with a terracotta tiled terrace made of a “cassette slab” with an increased interspace to improve its heat control and water tightened with 1 cm of asphalt: faster execution, a working load similar to other slabs, increased communal spaces were all reasons leading to these modifications. Similarly they replaced all the sanitary ware, requested in ceramic or enameled steel, with more modern and long lasting

che indicare ribassi consistenti, per i quali non appaiono esserci i margini sufficienti. La candidatura di Porcheddu al lavoro risulterebbe appoggiata dal Commissario regio, Comm. Avv. Federico Rejna che così si sarebbe espresso: «ho parecchi milioni da spen-ere e farò di tutto per favorire chi conosco come perizia, potenzialità e perfetti galantuomini come i componenti della Società Porcheddu». Porcheddu risulta aggiudicatario della licitazione privata sia per il ribasso offerto, sia per i tempi di consegna. Egli si impegna ad ultimare il primo complesso di alloggi entro il successivo 26 febbraio 1914 ed il successivo il 28 marzo, un paio di mesi prima del termine indicato dal Capitolato. Il contratto è firmato il 28 giugno ed il terreno è consegnato il 1 luglio 1913.

Si tratta della costruzione di 204 vani di abitazione, 7 botteghe, due lavatoi da 12 posti l'uno nei sotterranei dove sono collocati anche i bagni collettivi, costituiti da cabine doccia o vasca precedute da spogliatoio individuale e serviti da caldaia a carbone (Fig. 4). Negli alloggi sono collocati i WC ed i lavandini, oltre all'adduzione di acqua potabile per 250 litri/giorno per ogni alloggio ed un contenitore a muro “per gli indumenti sudici”.

Dall'inizio del cantiere, vengono introdotte modifiche alle fondazioni, per fare fronte alla natura mutevole del terreno e per realizzare lo scantinato sull'intera superficie coperta dell'edificio, a tutto vantaggio della salubrità e della possibilità di utilizzare le cantine. L'autorevolezza e la competenza di Porcheddu è riconosciuta ed apprezzata dall'ing. Colamonico, in costante dialogo con l'Impresa riguardo a modifiche migliorative dell'efficienza del cantiere e della funzionalità dell'edificio (cfr. ad es. Figg. 6 e 11). In questo quadro, anche le strutture di contenimento verticali sono modificate: anziché la muratura con pietrame listata con mattoni ogni 60 cm prevista dal Capitolato viene realizzata una assai più moderna, e rapida, “parete duplice” a cassetta (10+10 cm di calcestruzzo armato). Nel cantiere i ferri sono in prevalenza quelli a sezione brevettata ed aderenza migliorata, provenienti dalla propria ferreria di Genova.

I solai a copertura del cantinato sono realizzati a lastra di calcestruzzo armato da 8 cm di spessore con travi ribassate, mentre quelli superiori sono previsti del tipo a camera d'aria, per attenuare il rumore da calpestio. Si tratta dei c. d. solai “a cassette”, realizzati con casseri a perdere, che evitano la posa del plafone di contro-soffitto, di esecuzione onerosa, usualmente in lamiera stirata (rete) intonacata: la soletta superiore è spessa 6 cm, quella inferiore è spessa 3 cm ed è separata da una camera d'aria da 14 cm, per uno spessore complessivo di 23 cm. Il cantiere è condotto con grande intelligenza: il solaio “a cassette” utilizza casseri a perdere costruiti sul posto impiegando le assicelle di legno destinate alla costruzione delle cassette per le arance ed inoltre l'ufficio tecnico Porcheddu unifica la loro dimensione (50 x 100 x 14 cm) ottimizzandola in modo che non ci siano casseri di forma speciale, ma solo qualche cassetta dimezzata. Porcheddu

porcelain fittings. This is the sign of a deep collaborative relationship between the Site Supervisor and the Porcheddu Company going beyond the contractual obligations: it faded only concerning the production of concrete, prescribed through the use of machinery (washing machine and kneader): at last, this equipment reached the site on 29th October 1913, after plenty of vehement requests, and was suspiciously activated only two months later, while the cement quality available in the Messina area was still fluctuating as witnessed by Colamónico, who had been Assistant to the Testing Cabinet for Building Materials at the University of Naples and who personally tested several samples. In December, a couple of months before the first delivery of flats (February), the construction site was still far from the end.

The request for an extension time became unavoidable, also because the rising price of bricks (in a few months they increased by 150%) and the loss of some ironworks at sea. On 12 February 1914, just before the first block contractual deadline, Comm. Cagli took over from Comm. Rejna at the helm of the Messinese Union: he was summarized the situation and forwarded the request for an extension that he granted “exceptionally” until July 31st, 1914, for both the lots.

ottiene anche di sostituire gran parte della copertura con terrazzo, costituito anch'esso da solai a cassette ad intercapedine maggio-rata impermeabilizzati con 1 cm di asfalto e pavimento in cotto, di realizzazione più veloce: è dimensionato per un carico di esercizio analogo a quello dei solai di abitazione, cosa che, oltre ad aumentare gli spazi utili comuni, si rivelerà favorevole alla sopraelevazione dell'edificio. Analogamente sostituisce in via migliorati-va i sanitari, previsti in ceramica e in ghisa smaltata, con apparecchi in porcellana. È il segno di una collaborazione tra D. L. e Impresa che travalica gli obblighi contrattuali: essa viene meno solo a proposito delle prescrizioni capitolari circa la produzione del calcestruzzo, prescritta attraverso l'uso di macchinari (lavatrice e impastatrice) che arriveranno in cantiere, dopo numerosi veementi solleciti, solo il 29 ottobre 1913 e saranno attivati con diffidenza solo due mesi dopo. A proposito del calcestruzzo, la qualità del cemento reperibile sulla piazza di Messina è altalenante e Colamónico, che era stato Assistente al Gabinetto di Prova dei Materiali da Costruzione dell'Università di Napoli, ne rileva la disuniformità con prove sperimentali condotte personalmente. A dicembre il cantiere è ancora al grezzo quando mancano solo poco più di un paio di mesi alla consegna delle prime abitazioni (febbraio). La richiesta di proroga è inevitabile,



Figure 5. Messinian Union Housings, right block, ground floor plan [9].

In the meantime, Colamonico started the acceptance test on the slabs, asking Porcheddu to provide the fleximeters from Turin because of the deficient equipment in Messina.

The tender requirement was to experimentally verify a sag less than 1/2000 of the span at the 225 daN/m² working load; despite the difficulty in finding quality cements, floors showed to be very good: loaded up to 1,5 times the tender level, they still registered sags much lower than the contractual limit. Porcheddu proved to keep a clear knowledge of the French patent and a deep competence in adapting the system to the recent Italian laws on earthquake-proof constructions, as well as with the construction site. In this way he played the role of coordinator of Hennebique's dealers for southern Italy: perhaps this is why he often enjoyed great trust by Contracting Stations and his flattering technical results contributed to the emergence of reinforced concrete in the following decades.

The construction site ended without any reserves or penalties.

3. HOUSING IN FERBETON FOR STATE'S EMPLOYEES

The block is between the current streets Fata Morgana, Placida, Nina da Messina, Garibaldi and Piazza Filippo Juvara. The intervention involved the construction of three two storey buildings: the central in the lot has all the flats disengaged from a single staircase, while the two buildings facing the streets Garibaldi and Placida have a more complex shape and these are fitted with a full basement, absent in the central building (Fig. 14). The first one is U shaped and it has three stairs, while the second shows two small courtyard and two stairs (Fig. 16). They featured sloped roofs with flat clay tiles and both the decorative apparatus (Fig. 8) and the equipment are very well looked after: the bathrooms are inside the flats and the ceilings in plastered iron net are connected with a rather wide radius onto the walls, to recall almost a vaulted ceiling. But the intervention is less modern of the previous one from the point of view of comfort and functionality: for example, there is neither thermal insulation nor interspace between the attic and living rooms below and the attic is not even exploitable due to the absence of a solid floor, replaced by the single plastered suspended false ceiling.

The project is dated 15th February 1913 and it was drawn up directly by the Royal Civil Engineers still on the basis of that pre-existing legislation favoring framework resisting "by itself" to external stresses (see Article No. 7 of R. D. 193/09): the aseismic quality is therefore granted by a steel cage made of prefabricated lattice-work (built in Milan by Officine Meccaniche Giuseppe

anche perché i lavori hanno subito il rincaro dei laterizi (in pochi mesi sono aumentati del 150%) e la perdita in mare di alcuni trasporti di ferri. Mentre si avvicina il termine per la consegna del primo lotto, il 12 febbraio 1914 il Comm. Cagli subentra al Comm. Reina alla guida dell'Unione messinese: a lui viene riepilogata la situazione ed inoltrata la richiesta di proroga che egli concede «in via eccezionale» sino al 31 luglio 1914, per entrambi i lotti. Nel frattempo Colamonico prega Porcheddu di procurare i flessimetri da Torino per il collaudo dei solai che, secondo le prescrizioni capitolari, devono presentare una freccia non superiore a 1/2000 della luce al carico di esercizio pari a 225 daN/m². Nonostante la difficoltà nel reperire cementi di qualità, i solai si riveleranno assai validi, perché, caricati in collaudo sino ad 1,5 volte il carico di esercizio, registrarono frecce molto inferiori al limite contrattuale. Porcheddu dimostra di avere sicura padronanza del brevetto francese e profonda competenza nell'adeguare il sistema alle recenti leggi italiane sulle costruzioni antisismiche, oltre che con il contesto di cantiere. In questo modo egli viene a svolgere di fatto il ruolo di coordinatore dei concessionari Hennebique per l'Italia meridionale: forse è per questo che gode di grande fiducia presso le Stazioni Appaltanti e i lusinghieri risultati tecnici contribuiranno all'affermarsi del calcestruzzo armato nei decenni seguenti. Il cantiere termina senza riserve e senza penali.

3. ABITAZIONI PER IMPIEGATI DELLO STATO IN FERBETON

L'isolato è compreso tra le attuali vie Fata Morgana, Placida, Nina da Messina, Garibaldi e la piazza Filippo Juvara. L'intervento prevede la realizzazione di tre corpi di fabbrica, tutti di due piani fuori terra: uno centrale al lotto, con gli alloggi disimpegnati da un'unica scala e due edifici in fregio alle vie Garibaldi e Placida, il primo con tre scale e pianta a forma di U ed il secondo a blocco in fregio alla via, con due cavei e due scale (Fig. 16). Il piano cantinato è assente nel corpo centrale (Fig. 14). Le coperture sono a falde con il manto di tegole marsigliesi, ed assai curati sono l'apparato decorativo (Fig. 8) e le dotazioni: i locali per il bagno sono infatti interni agli alloggi ed i controsoffitti in lamiera stirata intonacata sono raccordati con raggio piuttosto ampio alle pareti, a ricordare quasi un orizzontamento voltato. Però l'intervento è più sbrigativo del precedente dal punto di vista del comfort e della funzionalità. Ad es. non è previsto alcun isolamento termico tra sottotetto e locali di abitazione ed il primo non è neppure sfruttabile per assenza di solaio, sostituito dal solo controsoffitto in lamiera stirata intonacata appeso alle travi del telaio. Il progetto è datato 15 febbraio 1913 ed è redatto direttamente dal Genio Civile, ancora sulla base della previgente normativa che privilegiava un'armatura completa « di per sé stante » (cfr. Art. 7 del R. D. 193/09): si affida perciò ad una struttura costituita da tralici di acciaio prefabbricati (realizzati a Milano

Arcari and delivered to the construction site with many, many delays), then assembled on site to obtain the designed frame. This lattice frame was next filled with poured concrete (Fig. 15).

This is the so-called “Ferbeton” that the Royal Engineers, less innovative than the designers in the Messinese Union, duly preferred to reinforced concrete. As Porcheddu had soon pointed out, this system was more expensive and complex in its construction, but here any attempt at optimization is re-jected by the Supervisor, Eng. Castrogiovanni, a fellow that seems not particularly appreciated by Porcheddu: for example, he proposed, instead of the false ceiling in plastered iron net chamfered to the walls, his “cassette” double slab, but the change is immediately rejected, the same for the use of ordinary concrete also where the contract prescribed the lean concrete and for the proposal of different staircase rebars. The messages between the building site and the Porcheddu’s head office reached the following tenor with reference to the Supervisor’s attitude: *«What has been rightly observed with regard to the convenience of increasing the illuminating surface of the windows was*

dalla Officine Meccaniche Giuseppe Arcari e consegnati in cantiere con molti ritardi) montati a telaio sul posto e successivamente imbottiti con calcestruzzo (Fig. 15), ossia il c. d. “ferbeton” che il Genio Civile, meno innovatore dell’Unione Messinese, preferisce al calcestruzzo armato. Come subito rileverà Porcheddu, il sistema è più costoso e complesso nella realizzazione, ma qui ogni tentativo di ottimizzazione è respinto dalla Direzione Lavori, affidata all’ing. Castrogiovanni, personaggio che sembra non particolarmente apprezzato da Porcheddu: ad es., è respinta la proposta del solaio doppio a cassette in luogo del prescritto solaio a travi ribassate con controsoffitto in lamiera stirata intonacata raccordato in curva alle pareti; vengono parimenti respinte l’imbottitura in calcestruzzo ordinario dei correnti orizzontali in luogo del prescritto calcestruzzo magro e la proposta di diversa armatura per la scala. Tra cantiere e sede centrale, circolano a proposito del D. L. corrispondenze del seguente tenore: «Quanto giustamente osservato relativamente alla convenienza di aumentare la superficie illuminante delle aperture venne fatto ripetutamente osservare alla Direzione [Lavori], ma come per ogni altra proposta sensata senza alcun frutto. Basti l’accennarvi che vi

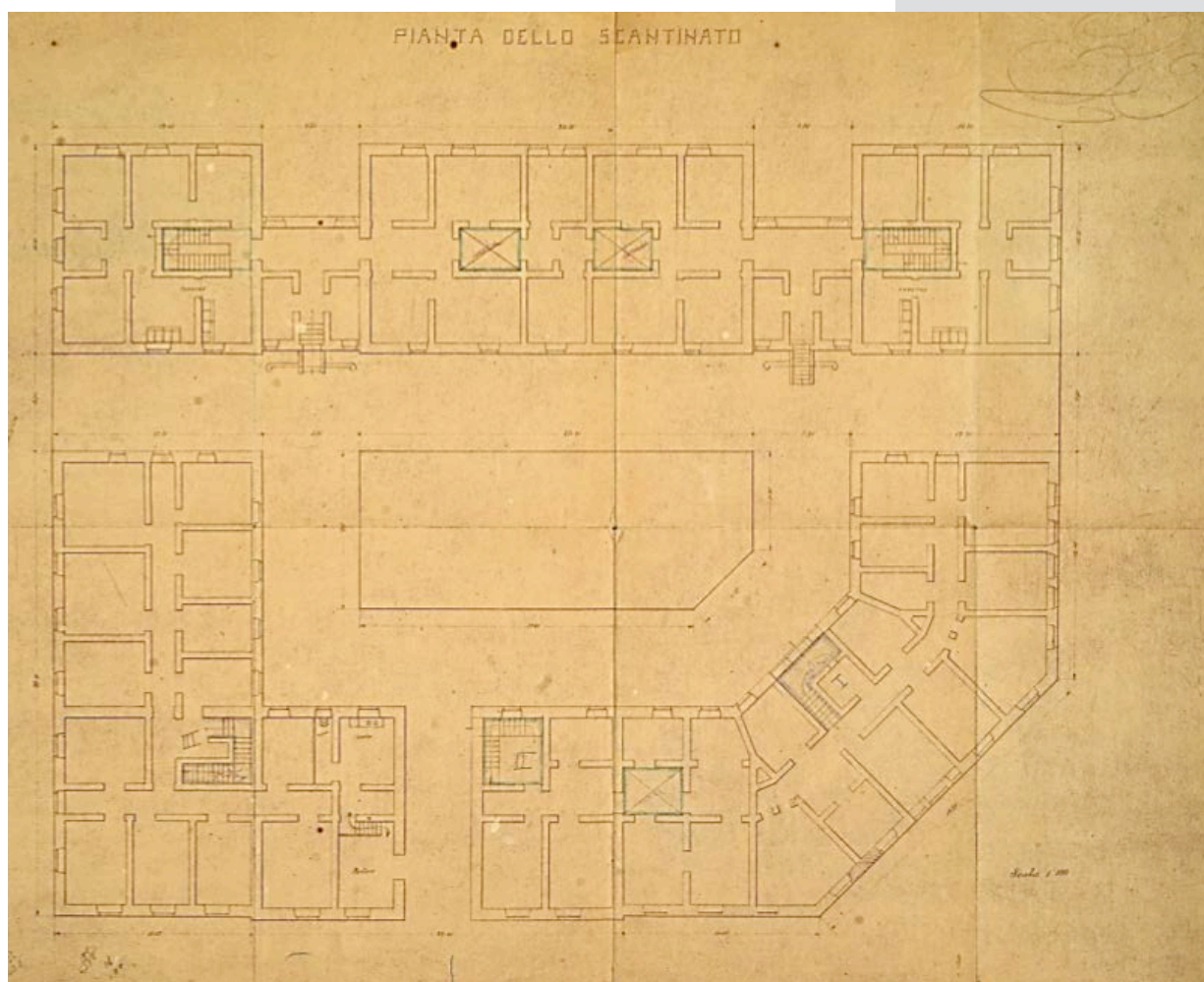


Figure 6. State Employee Housings, basement plan [10].

repeatedly made to be observed by the Supervisor, but, as with any other sensible proposal, without any result. Suffice it to mention that there were balcony windows 1,70 m high and that we have managed to persuade Cav. Ing. Castrogiovanni that if no one exists that reaches him for height of talent, many individuals exceed him in stature, so as to obtain that this height were at least brought to two meters. The shutters are preferred and are desired to be "gelosie" Messina style, expensive and cumbersome. They must have movable slats, and they may even request some opening flaps. Those of the balconies open half-way up to the height of the breastplate, the bottom part opening into a double twin-folded panels, and each of the four parts has slats, for supreme condescension, not movable» (Fig. 7).

The construction site is of considerably smaller size compared to the previous Messinese Union, but proved to be much slower and more conflictual in carrying out the work. The Contract, signed on June 9th, 1913, foresaw the building completion by December 8th, 1914: it was instead extended to July 12th, 1915 following a work variation appraisal. They built 22 flats, but they

erano finestre a balcone al-te m 1,70 e che a fatica sono riusciti a persuadere il Cav. Ing. Castrogiovanni che se nessuno esiste che lo agguagli per altezza d'ingegno, moltissimi individui lo superano nella statura, in modo da ottenere che tale altezza fosse almeno portata a due metri. Le persiane sono preferite e si desiderano a gelosia, tipo messinese, costosissime e macchinose. Debbono avere le stecche mobili, e possono anche volendo richiedere lo sportello apribile. Quelle dei balconi si aprono metà a metà fino all'altezza del pettorale, la parte sottostante si apre in quattro a libretto, e ciascuna delle quattro parti è a stecche, per suprema condescendenza, fisse» (Fig. 7).

Il cantiere risulterà di grandezza notevolmente inferiore rispetto al precedente dell'Unione Messinese, ma molto più lento e conflittuale nella conduzione dei lavori. Il Contratto di Appalto, stipulato il 9 giugno 1913, prevede l'ultimazione dei lavori entro l'8 dicembre 1914 prorogato al 12 luglio 1915 a seguito di perizia di variante. Per costruire 22 alloggi occorrono quasi due anni, il doppio che all'Unione Messinese e la vicenda si avvia a conclusione con riserve per oltre 65 000 Lire, in grandissima parte respinte dalla D.L.. In piena guerra mondiale è emesso il collaudo definitivo (19 settembre

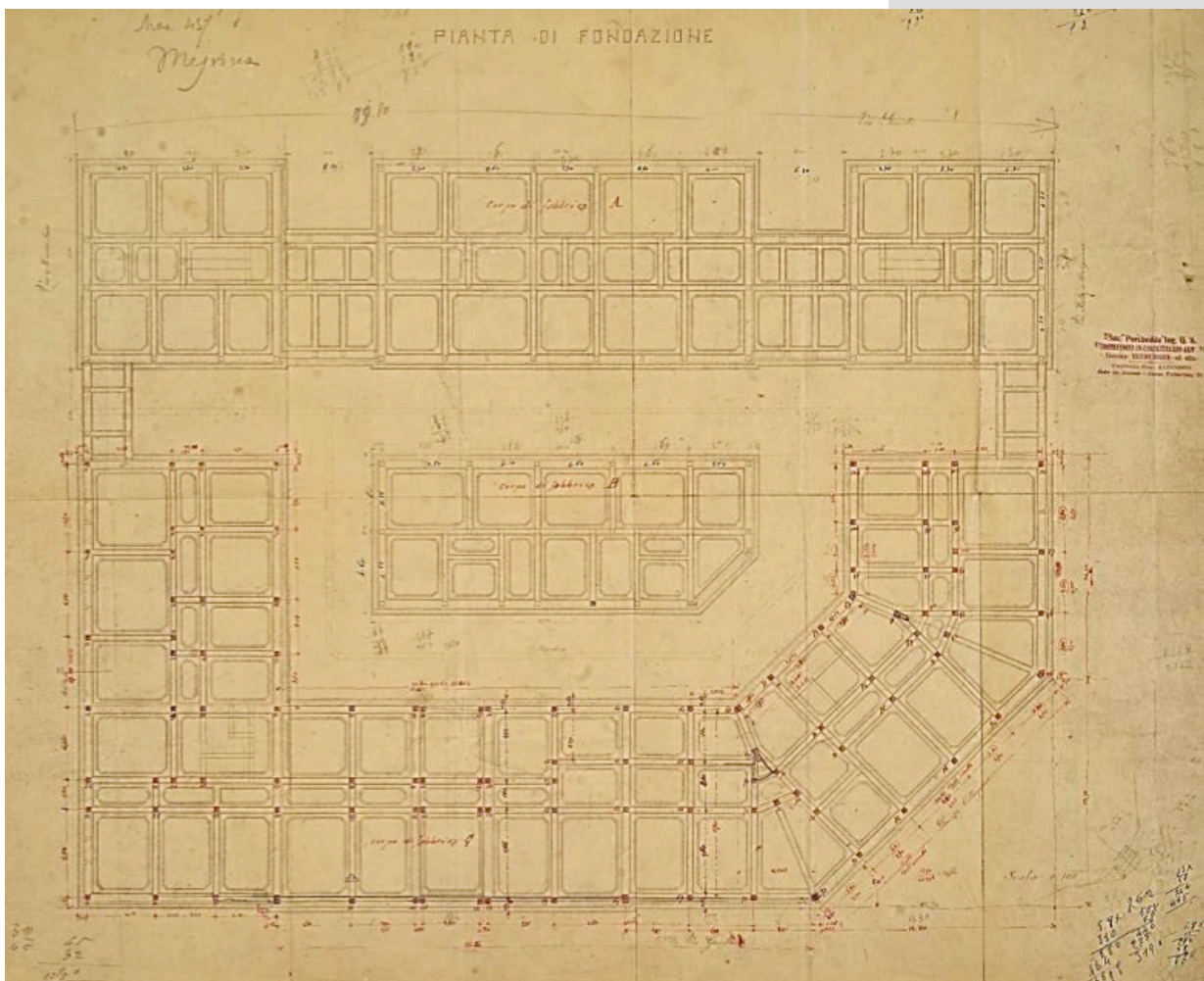


Figure 7. State Employee Housings, foundation plan [10].

took almost two years, a double time in comparison to the Unione Messinese schedule, and this work ended with reserves for over 65 000 Lire, largely rejected by the

Supervisor. The final acceptance test was issued in the middle of WWI (19 September 1916): the final amount of the work rised from Lit. 422 972.14 to Lit. 488 917.54 including the damage caused by the conjuncture worsening, with an increase of 15, 6 percent.

6. CONCLUSIONS

The reconstruction of Messina after the huge earthquake of 1908 was the occasion to develop the first anti-seismic regulation of the young Kingdom of Italy and for a large scale experimentation of reinforced concrete constructions, whose outcomes had not always been qualitatively significant. In the construction of the two interventions here analyzed, the Porcheddu company used two different types of technologies, one with reinforced concrete frame and floors and the other with a structure of prefabricated steel latticework then covered with concrete (ferbeton): the mechanical and

1916): l'importo finale dei lavori è passato dal Lit. 422 972,14 a Lit. 488 917,54 compresi i danni da mutata congiuntura, con un incremento del 15,6 per-cento.

4. CONCLUSIONI

La ricostruzione di Messina dopo il terremoto del 1908, fu l'occasione per la prima normativa antisismica del Regno d'Italia e per la sperimentazione delle costruzioni in calcestruzzo armato, i cui esiti non erano sempre stati qualitativamente significativi. Nella realizzazione dei due isolati qui analizzati la ditta Porcheddu utilizzò due diverse tipologie costruttive l'una con telaio e solai in calcestruzzo armato e l'altro con struttura in tralicci di acciaio prefabbricati poi rivestiti in calcestruzzo (ferbeton). Gli esiti fisico-meccanici che gestionali testimoniano la migliore efficienza e rapidità del calcestruzzo armato: entrambi i complessi sono ancora esistenti e molto è sopravvissuto del prodotto del cantiere originario, a riprova della durabilità e della qualità dei sistemi costruttivi e degli edifici in generale (infatti molti dettagli originari sono ancora in opera). Dalla prova del tempo pare dunque evidente che la Ditta Porcheddu abbia dimostrato di essere non soltanto un semplice concessionario di un brevetto inventato altrove ma di essere capace di dominare con efficienza e sicurezza una tecnologia per molti aspetti ancora sperimentale: ad es., l'abbondante

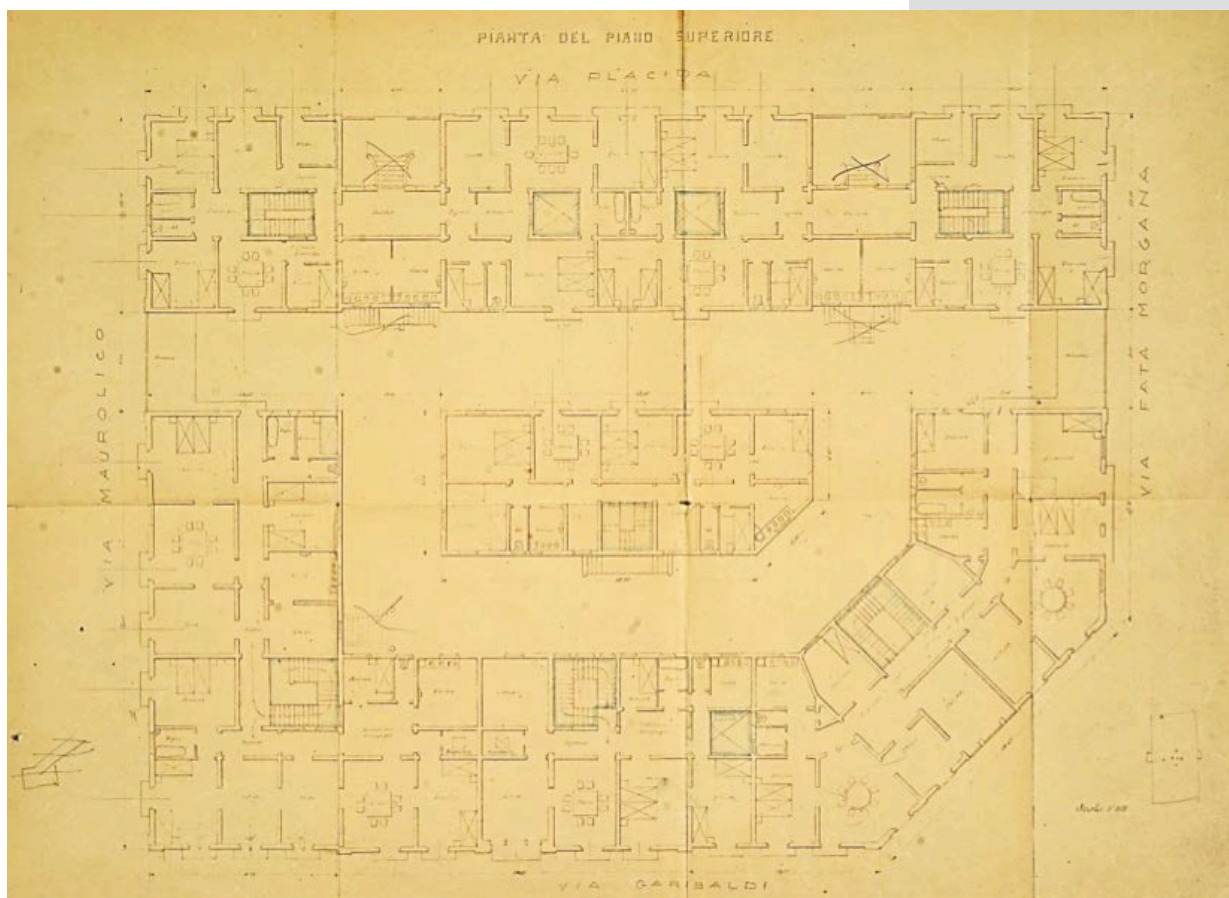


Figure 8. State Employee Housings, first floor plan [10].

managerial outcomes testified the improved efficiency and rapidity of the reinforced concrete.

Both the complexes are still existing and much has survived of the original product, proving the durability and quality of the building systems and buildings in general (in fact many of the originals are still in place). From the proof of time it seems clear that the company Porcheddu has attested to be not only a simple con-cessionaire of an elsewhere-invented patent but a Company really able to manage with efficiency and safety a technology that was still experimental in many aspects: e.g., the abundant dimensioning of the reinforced concrete structural elements allowed one more floor in the Unione Messinese's buildings, unlike the block in ferbeton, remained in its original consistency. The reading of archive documents also reveals a considerable management and coordination capacity of the yards, these supported by a national and international solid professional reputation, which, when appreciated by the interlocutors on site, has been able to remain current for many decades.

5. REFERENCES

- [1] Mercalli G. (1909) *Contributo nello studio del terremoto calabro-messinese del 28 dicembre 1908*, in: Atti del Regio Istituto di Incoraggiamento di Napoli, S. VI, 7, 1909 pp.249-292.
- [2] Baratta M. (1910) *La catastrofe sismica calabro messinese 28 dicembre 1908*, Roma: Reale Società Geografica Italiana.
- [3] Platania G. (1909) *Il maremoto nello stretto di Messina del 28 dicembre 1908*, in: Bollettino della Società Sismologica Italiana, 13, 1908-9 pp. 369-458.
- [4] Currò G., a cura di (1991) *La trama della ricostruzione: Messina, dalla città dell'Ottocento alla ricostruzione dopo il sisma del 1908*, Roma: Gangemi Editore.
- [5] Nelva R., Signorelli B. (1998) *Avvento ed evoluzione del calcestruzzo armato in Italia: il sistema Hennebique*, Milano: AI-TEC.
- [6] Sciacca G. (2008) *Il ruolo del Genio Civile di Messina all'indomani del 28.12.1908*, in: Ufficio del Genio Civile, Messina.
- [7] Fiandaca O., Lione R. (2009) *Il Sisma, ricordare prevenire progettare*, Firenze: Alinea.
- [8] Fiandaca O. (2014) *Le béton armé "système Hennebique" a Messina fra XIX e XX secolo*, Ariccia: Aracne Editrice.
- [9] DISEG, Politecnico di Torino, Archivio storico Porcheddu, faldone n. 4680.
- [10] DISEG, Politecnico di Torino, Archivio storico Porcheddu, faldone n. 4730.

dimensionamento degli elementi portanti in calcestruzzo armato ha permesso la sopraelevazione degli edifici, a differenza dell'isolato in ferbeton, conservatosi nella sua consistenza originaria. La lettura dei documenti d'archivio rivela inoltre una notevole capacità gestionale e di coordinamento del cantiere, appoggiata su di una reputazione professionale solida, nazionale e internazionale, che, quando apprezzata dagli interlocutori in loco, ha potuto rimanere attuale per molti decenni.